



HEDEMORA
KOMMUN

Delårsrapport och prognos 2018-08-31



Kf 181016



Innehållsförteckning

1		4.1 Ekonomiskt resultat och prognos	21
1. INLEDNING	3	4.2 Ekonomiska nyckeltal	23
1.1 Kommunens organisation.....	3	4.3 Medarbetarna	24
2. KOMMUNENS STYRMODELL	4	4.4 Resultatprognos för 2018	25
.....	5	4.5 Prognossäkerhet	26
3. KOMMUNEN – MÅLUPPFYLLELSE SAMT		4.6 Resultaträkning	27
EKONOMISKT RESULTAT OCH PROGNOSESAMT	5	4.7 Kassaflödesanalys	28
3.1 KF – måluppfyllelse samt ekonomiskt resultat		4.8 Balansräkning.....	29
och prognos.....	5	4.9 Noter.....	30
3.2 Kommunstyrelsen	6	4.10 Driftredovisning.....	32
3.3 Bildningsnämnden.....	8	4.11 Investeringsredovisning	33
3.4 Omsorgsnämnden - Socialförvaltningen	11	4.12 Redovisningsprinciper.....	33
3.5 Omsorgsnämnden - Vård- och		5. KOMMUNKONCERNEN.....	35
omsorgsförvaltningen.....	14	5.1 Ekonomisk översikt för kommunkoncernen	35
3.6 Miljö- och samhällsbyggnadsnämnden.....	16	5.2 Hedemora Energi AB	36
3.7 Finansförvaltningen.....	18	5.3 AB Hedemorabostäder	36
3.8 Kommunrevisionen	19	5.4 Hedemora kommunfastigheter AB	36
3.9 Överförmyndare.....	19	5.5 Hedemora näringsliv AB	36
4. KOMMUNÖVERGRIPANDE			
SAMMANSTÄLLNINGAR.....	21		

1. Inledning

Delårsrapporten innehåller den första formella uppföljningen av hur väl kommunens verksamhet uppfyller de mål och nyckeltal som kommunfullmäktige satt upp i Mål och budget för 2018.

Delårsrapporten fokuserar på händelser och förändrade omständigheter såsom avvikelser i arbetet under tidsperioden januari till augusti 2018 och är länken mellan mål och budget, nämndernas olika verksamheter och deras aktivitetsplaner. Vidare har delårsrapporten fokus på kommunens styrning, övrigt kvalitetsarbete ansvarar nämnden själva för.

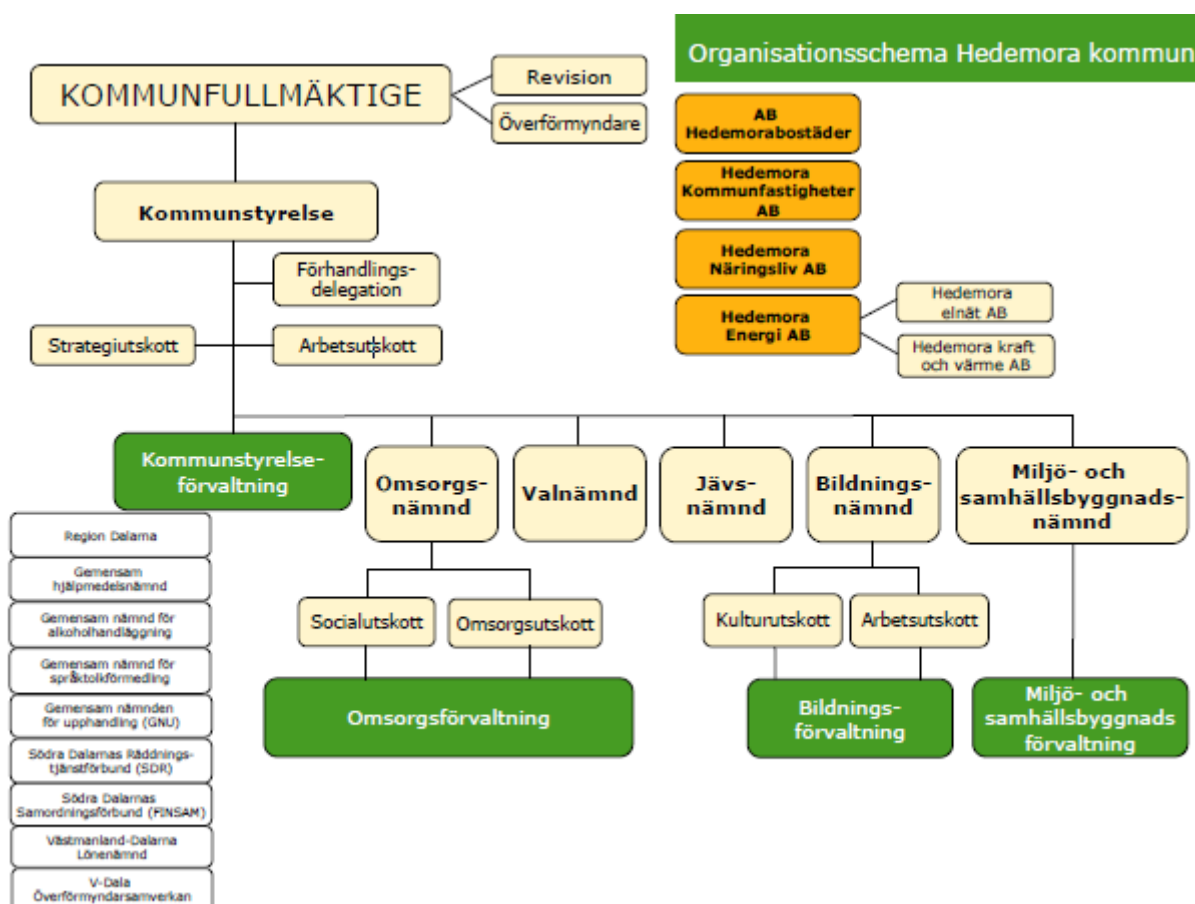
Hedemora kommuns delårsrapport omfattar en kort analys av måluppfyllelse och ekonomiskt resultat för perioden 2018-01-01--2018-08-31. Den innehåller också en ekonomisk prognos för helåret 2018. Förutom en

övergripande sammanställning för kommunen innehåller också rapporten en redovisning för varje nämnd gällande såväl måluppfyllelse som ekonomi.

I Hedemora vill vi att det ska finnas en tydlig koppling mellan vad vi vill uppnå och våra ekonomiska resurser. Det handlar om att det ska finnas en länk mellan visionen, övergripande mål, nämndsmål och verksamheternas aktiviteter. Det handlar också om uppföljning för att nå goda resultat för invånarna, inom ramen för kommunens budget.

Rapporten innehåller slutligen även en sammanställd redovisning med en kortare rapport för respektive kommunägda bolag. Delårsrapporten redovisas i miljoner kronor, där inget annat anges.

1.1 Kommunens organisation



Mandatfördelning i kommunfullmäktige 2015-2018

Parti	Mandat
Arbetarpartiet socialdemokraterna	13
Centerpartiet	7
Moderaterna	7
Vänsterpartiet	3
Miljöpartiet De Gröna	2
Liberalerna	1
Kommunlistan	4
Sverigedemokraterna	4

2. Kommunens styrmodell

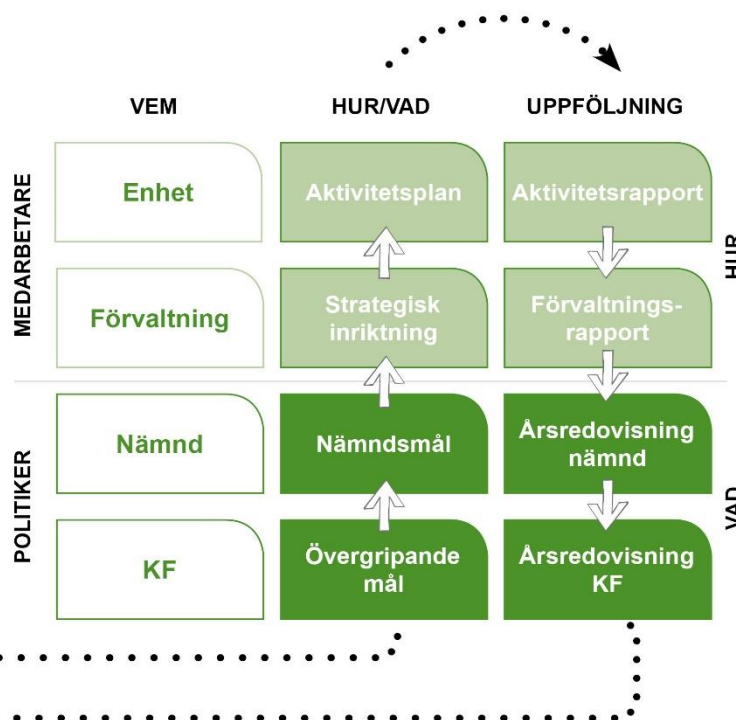
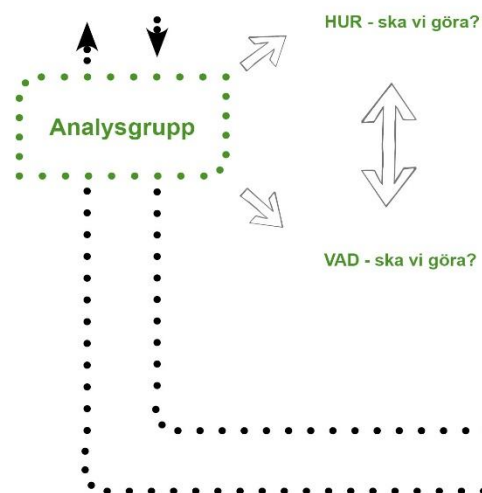
Under 2017 har Hedemora kommun uppdaterat sin styrmodell för att förenkla, förbättra och tydliggöra arbetet med planering, åtgärder, uppföljning och analys. Arbetet är genomfört för att förbättra och utveckla kommunens verksamheter i en hållbar riktning med syftet att ge våra invånare bra service av hög kvalitet.

Styrmodellen används som ett redskap för att belysa vad vi tillsammans behöver förändra och utveckla för ett bättre Hedemora för våra invånare. Det handlar om vad vi vill, vad vi har och hur vi gör. I Hedemora vill vi att det ska finnas en tydlig länk mellan visionen, övergripande mål, nämndsmål, verksamheternas aktiviteter och uppföljning för att uppnå goda resultat.

Årets delårsrapport är den första redovisningen som utgår ifrån den nya styrmodellen som började

genomföras under våren 2018. Det är därför tidigt att dra för stora slutsatser av genomförandet och dess resultat. Det som kan sägas är att arbetet med styrmodellen fått spridning i hela organisationen och att mottagandet har varit positivt. Under våren har analysgruppen formats och påbörjat sitt arbete.

Till grund för kommunens budget ligger kommunfullmäktiges vision och övergripande mål. Varje nämnds och förvaltnings arbete ska vara kopplat till visionen, de övergripande målen och de fyra styrperspektiven (invånare, ekonomi, medarbetare och hållbar utveckling) som ska genomsyra kommunens verksamheter.



Vision:

Hedemora är en välkomnande och hållbar kommun

Hedemora kommun ska uppfattas som en välkomnande kommun, både att bo och verka i.

Vi arbetar för en hållbar samhällsutveckling där kreativitet och nya idéer ger riktning mot framtiden.

I Hedemora kommun genomsyrar hållbar utveckling all verksamhet och långsiktig planering.



Hedemoras visionsarbete kallar vi ”Hållbara Hedemora”. Det är ett långsiktigt utvecklingsarbete som fokuserar på vad vi tillsammans ska sträva mot.

De övergripande målen belyser vad vi vill åstadkomma och utveckla i Hedemora kommun. Kommunstyrelsen har inga egna mål utan arbetar mot de övergripande målen för kommunfullmäktige.

Till målen är nyckeltal knutna som belyser vad vi behöver prioritera för att utveckla Hedemora. Med hjälp av nyckeltalen kan vi mäta vårt arbete för att uppnå målen. Nyckeltalen är framtagna utifrån en analys av viktiga förbättringsområden. I Hedemora kommun jobbar vi med ständiga förbättringar och lyfter därför i

huvudsak de områden där vi vill se en positiv utveckling och förändring. Djupare beskrivningar av nyckeltalen knutna till varje mål beskrivs i Mål och budget 2018.

Nyckeltalen har enheterna i de olika förvaltningarna arbetat med inom ramen för aktivitetsplanerna som alltså beskriver *hur* enheterna ska arbeta för att uppnå *vad* politiken vill åstadkomma för invånarna.

1
I Hedemora lever kvinnor, män, flickor och pojkar ett bra liv i en levande kommun där människor och näringsliv utvecklas

2
Hedemora kommun har god ekonomisk hushållning som ger utrymme för investeringar

3
Hedemora kommun är en attraktiv arbetsgivare

4
Hedemora är jämställt, jämlikt och hälsan är god

5
I Hedemora är människor inkluderade och samhället fritt från rasism

6
Hedemora är en klimatsmart och miljövänlig kommun

3. Kommunen – måluppfyllelse samt ekonomiskt resultat och prognos

Följande kapitel beskriver måluppfyllelse det vill säga den första halvtidsuppföljningen av arbetet med mål och nyckeltal som kommunfullmäktige satt upp i Mål och

budget för 2018. Den innehåller även det ekonomiska resultatet för perioden januari till augusti 2018 och en ekonomisk prognos för helåret 2018.

3.1 KF – måluppfyllelse samt ekonomiskt resultat och prognos

Måluppfyllelse

I stort sett alla enheter på Kommunstyrelseförvaltningen har aktivitetsplaner. Förvaltningens chefer har också en

gemensam aktivitetsplan. Dessa genomförs som planerat. Samtliga nyckeltal har aktiviteter som bidrar i rätt riktning till måluppfyllelse, dock ej de ekonomiska.

Ekonomiskt resultat och prognos

	2017-01-01 2017-08-31	2018-01-01- 2018-08-31	Utfall 2017	Budget 2018	Prognos 2018	Avvikelse
Kommunrevisionen	-0,3	-0,3	-0,8	-0,9	-0,9	0,0
Valnämnden	0,0	0,3	0,0	-1,0	-1,0	0,0
Överförmyndaren	-2,3	-1,6	-2,7	-2,7	-3,2	-0,5
Kommunstyrelsen	-90,0	-47,9	-139,6	-73,7	-72,9	0,8
Bildningsnämnden	-250,7	-274,1	-385,8	-394,6	-411,8	-17,2
Omsorgsnämnden -Socialförvaltningen	-51,9	-74,6	-83,9	-90,9	-107,6	-16,7
Omsorgsnämnden - Vård och omsorg	-194,7	-203,1	-296,4	-308,4	-312,6	-4,2
Miljö- och samhällsbyggnadsnämnden	-6,4	-35,9	-10,5	-50,1	-60,2	-10,0
Summa nettokostnader	-596,2	-637,1	-919,7	-922,3	-970,2	-47,8
Finansförvaltningen						
Skatteintäkter	456,3	456,6	686,2	685,0	686,0	1,0
Generella bidrag och utjämning	170,3	170,2	256,0	258,0	252,4	-5,6
Finansnetto	4,6	6,0	5,9	5,8	8,9	3,1
Gemensamma kostnader	6,1	6,2	-22,5	-14,6	-17,3	-2,7
Oförutsedda intäkter och kostnader	-2,1	0,0	-5,2	-2,5	-2,5	0,0
Årets resultat	39,0	1,9	0,7	9,4	-42,7	-52,1
<i>Avgår jämförelsestörande poster</i>						
Realisationsförlust						
Partiell inlösen pensioner						
Årets resultat justerat för jämförelsestörande poster	39,0	1,9	0,7	9,4	-42,7	-52,1

Inga löneökningar är utbetalade 180831 och ingår därmed ej i utfallet per nämnd. Är uppbokat och inkluderat i finansförvaltningens utfall.

3.2 Kommunstyrelsen

Ordförande: Ola Gilén

Förvaltningschef: Annika Strand

- Näringsliv
- Räddningstjänst.

Verksamhetsbeskrivning

Kommunstyrelsen består av följande:

- Kansliavdelningen. inkl beredskap och säkerhet,
- Ekonomiavdelningen
- Personalavdelningen
- IT-avdelningen
- Kommunikationsavdelningen

Måluppfyllelse

Samtliga perspektiv med målsättningar beräknas helt eller delvis uppfyllas under pågående år. Några av de kommunövergripande målen kan mätas först efter årsskiftet.

Ekonomiskt resultat och prognos

Övergripande (mkr)	Utfall	Utfall	Budget	Budget- avvikelse	Prognos 2018	Budget 2018	Prognos- avvikelse
	2017-01-01 2017-08-31	2018-01-01 2018-08-31	2018-01-01 2018-08-31				
Intäkter	41,7	10,3	7,5	2,8	11,2	11,2	0,0
Personalkostnader	-50,3	-20,0	-20,3	0,3	-30,2	-30,6	0,4
Övriga kostnader	-43,2	-38,0	-36,3	-1,7	-53,9	-54,3	0,4
SUMMA	-90,0	-47,7	-49,1	1,4	-72,9	-73,7	0,8
S:a exkl organisationsförändr.	-45,8	-47,7	-49,1	1,4	-72,9	-73,7	0,8

Prognos för 2018 beräknas till +0,8mkr jämfört med budgeten.

Kommunstyrelsen har kommunala anslag för delar av integrationsarbetet såsom för AMIF ”en väg in” samt samordning för integration.

Kommuner får ersättning för vissa kostnader för nyanlända personer som beviljats ett uppehållstillstånd som ligger till grund för folkbokföring.

I fördelningsmodellen avseende migrationsbidraget, så skall bidraget finansiera AMIF ”en väg in”. Detta innebär att ett överskott gentemot budgeten avseende AMIF ”en väg in” eftersom verksamheten även har kommunal budget.

Verksamhet (mkr)	Utfall	Utfall	Budget	Budget- avvikelse	Prognos 2018	Budget 2018	Prognos- avvikelse
	2017-01-01 2017-08-31	2018-01-01 2018-08-31	2018-01-01 2018-08-31				
Politik	-4,1	-4,9	-4,2	-0,7	-6,2	-6,2	0,0
KSF Ledning	-6,0	-5,0	-7,1	2,1	-10,1	-10,7	0,6
Administrativa avd	-2,2	-1,6	-1,2	-0,4	-1,8	-1,8	0,0
Kommunikation	-1,7	-3,4	-3,3	-0,1	-4,9	-4,9	0,0
Ekonomiavd	-5,7	-5,9	-6,2	0,3	-9,1	-9,3	0,2
IT-avdelning	-7,5	-8,1	-7,7	-0,4	-11,6	-11,6	0,0
Näringsliv	-3,1	-3,7	-3,8	0,1	-5,7	-5,7	0,0
Personalavdelning	-6,5	-5,4	-6,4	1,0	-9,3	-9,7	0,4
Arbetsmarknadsenheten	-4,3	0,0	0,0	0,0	0,0	0,0	0,0
Lokal- och markavdelning	-20,5	0,0	0,0	0,0	0,0	0,0	0,0
Trafik	-19,4	0,0	0,0	0,0	0,0	0,0	0,0
Räddningstjänst	-9,0	-9,7	-9,2	-0,5	-14,2	-13,8	-0,4
SUMMA	-90,0	-47,7	-49,1	1,4	-72,9	-73,7	0,8
S:a exkl organisationsförändr.	-45,8	-47,7	-49,1	1,4	-72,9	-73,7	0,8

Kommentarer till utfall och avvikelse

Jämfört med antagen budget 2018 i kommunfullmäktige, har följande verksamheter flyttats till annan nämnd:

- Arbetsmarknadsenheten,
- Trafik
- Lokal och mark.

Kvarvarande verksamhet bedrivs enligt budget. Kommunstyrelseförvaltningen har inte alla tjänster besatta. En tjänst på kommunikation beräknas vara vakant under större delen av året.

I periodutfallet finns budgetavvikelse till följd av att intäkter och kostnader inte kommer jämnt fördelade under året, tex medlemsavgiften till SKL, medarbetarenkät och bidrag för bredbandsutbyggnaden. Vidare har kostnader för valnämnden belastat kommunstyrelsen under åtta månader, vilket skall korrigeras.

Prognosen för 2018 beräknas till + 0,8 mkr jämfört med budgeten. AMIF ”en väg in” visar ett överskott gentemot budgeten, eftersom verksamheten är finansierad dels med bidrag från staten och dels med kommunala anslag.

Positiva avvikelser gentemot budget finns på personal- och ekonomiavdelningen. Negativa avvikelser gentemot budget finns hos Räddningstjänsten. Övriga verksamheter beräknas att följa budgeten.

Kommunstyrelsen har ansvar för kommunens biluthyrning och en översyn behövs av verksamheten.

Investeringar

Verksamhet, mkr	Utfall			
	2018-01-01 2018-08-31	Budget 2018	Prognos 2018	Prognos- avvikelse
Ksf ledning, arkivhyllor	-0,2	-0,5	-0,3	0,2
Kommunikation, inköp bilar	-3,7	-3,5	-3,7	-0,2
It avdelning, IT-investeringar	-1,2	-2,9	-2,9	0
Summa	-5,1	-6,9	-6,9	0,0

Kommentarer till investeringar

Investeringarna följer budgeten.

3.3 Bildningsnämnden

Ordförande: Anki Rooslien

Förvaltningschef: Stefan Grybb

Verksamhetsbeskrivning

Bildningsnämndens huvudsakliga uppgift är att svara för utbildning av barn och elever från förskola, pedagogisk omsorg, pedagogisk omsorg på obekvämt arbetstid via förskoleklass, fritidshem, grundskola, grund-särskola, gymnasieskola och vuxenutbildning.

Kulturenheten svarar för allmänkultur, barn- och ungdomskultur inklusive den kommunala musikskolan

Måluppfyllelse

I stort sett alla enheter på bildningsförvaltningen (27 av 29 enheter) har aktivitetsplaner på plats och genomför dessa enligt plan. Totalt arbetar förvaltningen med 23 nyckeltal för samtliga enheter. De flesta nyckeltal förväntas att uppnås under året. En framgångsfaktor i förvaltningens arbete är bland annat chefsförtäningen.

De nyckeltal som inte förväntas uppnås är följande. Nyckeltalet kring ekologiska livsmedel förväntas inte

Stadsbiblioteket är kommunens bibliotek som förutom att vara ett folkbibliotek också ger stöd till skolbiblioteken.

Förvaltningen svarar också för fritidsgårdar, verksamheten vid bad och motionsanläggningarna, idrottsplatser, idrottshallar och föreningsstöd.

Kostenheten lagar mat till kommunens skolor och en del av förskolan samt till äldreboenden.

uppnås bland annat på grund av besparingsåtgärder i organisationen. Pojkars och flickors skolresultat i grundskolan förväntas inte uppnås, inte heller resultaten för meritvärde avseende årskurs 9 för varken flickor eller pojkar. Insatser har satts in för eleverna men har ännu inte gett förväntat resultat i år. Nyckeltalen för trygghet och nyfikenhet att lära sig förväntas inte uppnås i år men förbättringsarbetet fortsätter

Ekonomiskt resultat och prognos

2018-01-01--2018-08-31

Övergripande (mkr)	Utfall 170101- 170831	Utfall 180101- 180831	Budget 180101- 180831	Budget- avvikelse	Prognos 2018	Budget 2018	Prognos- avvikelse
Intäkter	63,6	61,8	53,0	8,7	91,3	79,6	11,8
Personalkostnader	-178,3	-194,8	-180,6	-14,2	-288,0	-271,7	-16,3
Övriga kostnader	-135,9	-141,1	-135,0	-6,2	-215,2	-202,4	-12,7
SUMMA	-250,6	-274,1	-262,6	-11,6	-411,8	-394,6	-17,2

Bildningsnämnden redovisar ett resultat på -11,6 mkr för augusti månad. Besparingar på -15,4 mkr är fördelat på alla enheter inom förvaltningen. Undantaget är enheterna för Bibliotek, kultur och fritid. Besparingen innebär svårigheter att hålla en budget i balans för ett flertal av verksamheterna. Prognosen för 2018 är -17,2 mkr, vilket är 2,7 mkr lägre än föregående prognos. Det är främst Elevhälsan, vuxenutbildningen och enheten för integration som förväntar ett bättre resultat än det som beräknades i april. Däremot så har prognosen för grund- och förskolan försämrats.

De största osäkerhetsfaktorerna i prognosen är antalet nyanlända som genererar bidrag från migrationsverket och om extra återsök från migrationsverket blir beviljat samt kostnaderna för friskolebidrag och interkommunal

ersättning. Vi ser ett ökat antal av familjehemplacerade elever och den inflyttningen är också svår att förutse. Ofta är dessa elever i behov av extra stöd.

Verksamheten för nyanländas utbildning gick med ett överskott på 1,6 mkr för perioden och prognostiserar ett resultat på 1,9 mkr för 2018.

För vårterminen har de kommunala- och fristående skolorna i Hedemora beviljats 4,3 mkr i tilläggsbelopp för barn och elever med särskilda behov. Prognosavvikelsen är beräknat -5,8 mkr. Resultatet för interkommunala ersättningar och bidrag till friskolor blev -2,5 mkr för perioden och underskottet beräknas öka till -3,8 mkr vid årets slut, vilket är något lägre än föregående prognos.

Ekonomiska utmaningar för framtiden inom Bildningsnämnden:

- Renoveringsbehov i ishall och simhall
- Renoverings- och utökningsbehov av lokaler för förskola och grundskola
- Utbyggnad av kulturcentrum
- Små enheter inom för- och grundskola vilka har högre kostnader per barn/elev i förhållande till större enheter
- Små klasser på Martin Koch-gymnasiet vilket leder till höga programkostnader
- Större andel icke behöriga till nationella gymnasieprogram
- Statsbidrag för nyanlända med uppehållstillstånd samt asylsökande minskar
- Antalet barn med särskilda behov/särskola ökar
- Tvålärareskapet innebär extra personalkostnader
- Ökat behov av vuxenutbildning på grund- och gymnasialnivå
- Stegande löneutveckling

Verksamhet (mkr)	Utfall 170101- 170831	Utfall 180101- 180831	Budget 180101- 180831	Budget- avvikelse	Prognos 2018	Budget 2018	Prognos- avvikelse
52 Övergripande bildn.förvalt	-52,6	-49,5	-56,3	6,8	-89,3	-84,5	-4,8
53 Kostenhet	-14,7	-15,8	-16,5	0,6	-25,0	-24,8	-0,2
54 Elevhälsa	-5,5	-6,1	-7,6	1,4	-10,3	-11,4	1,0
55 Bibliotek	-4,3	-4,1	-4,4	0,4	-6,4	-6,6	0,2
59 Förskolor	-40,6	-43,6	-43,2	-0,4	-66,3	-65,0	-1,3
65 Skolår F-6	-67,6	-69,5	-64,3	-5,2	-102,5	-96,5	-6,0
66 Skolår 7-9	-23,5	-25,8	-21,9	-3,9	-36,9	-33,1	-3,8
67 Fritid	-12,0	-12,1	-11,7	-0,4	-18,0	-17,5	-0,5
68 Kulturenheten	-3,5	-3,9	-5,0	1,1	-7,3	-7,5	0,2
72 Gemensamt gymn	-20,5	-31,2	-26,2	-4,9	-40,9	-39,5	-1,5
76 YH-utbildningar	-0,2	0,0	0,0	0,0	0,0	0,0	0,0
78 Gruvorten	-0,9	-0,6	-0,6	0,0	-1,0	-0,9	0,0
79 Vuxenutbildningen	-4,7	-12,0	-4,8	-7,2	-7,8	-7,2	-0,6
SUMMA	-250,6	-274,2	-262,6	-11,6	-411,8	-394,6	-17,2

Kolumn prognos: Prognos för utfall 2018 inkluderar inte effekter av föreslagna besparingsåtgärder; ks 181002

Övergripande bildn.förvalt redovisar ett överskott för perioden på 6,8 mkr, vilket avser bidrag från migrationsverket som bokförs centralt. totalt är överskottet för den verksamheten 1,6 mkr och prognosen är 1,9 mkr. Inom administrationen är det ett överskott på grund av vakanser och sjukskriven personal. Externutbildning, bidrag till friskolor och interkommunal ersättning, har kostnader utöver budget för perioden på -2,5 mkr och prognosen är -3,8 mkr. Kostnaderna för tilläggsbelopp förväntas bli -5,8 mkr högre än budgeterat. Den samlade prognosen för Övergripande verksamheter förväntas bli -4,8 mkr vid årets slut.

Kostenheten har högre interna ersättningar och lönebidrag än budgeterat. Vidare så är kostnaderna för livsmedel något lägre under sommaren då skolor och förskolor är stängda. Det leder till ett positivt resultat för perioden på 0,6 mkr. Kostens andel av förvaltningens totala besparing är 0,9 mkr. De kommer att hålla nere kostnaderna för fortbildning, IT samt hälsa och friskvård. Vidare så kommer det att ske neddragning av en poolkock till hösten och prognosen för 2018 beräknas bli -0,2 mkr.

Elevhälsan har haft svårigheter med att rekrytera skolsköterskor och har haft lägre kostnader för läkare och psykolog under våren då det inte ha varit behov för att köpa in konsult timmar. Tillsammans bidrar det till ett

överskott för april på 1,4 mkr. Elevhälsan har beviljats statsbidrag för personalförstärkningar inom elevhälsan och när det gäller specialpedagogiska insatser, men det beviljats ett lägre belopp en som ansöktes. Trots det så förväntas Elevhälsan ha ett budgetöverskott på 1 mkr vid årets slut.

Biblioteket visar ett överskott på 0,4 mkr för delåret. Enheten har lägre personalkostnader på grund av sjukskrivningar och föräldradighet. Budget för förbrukningsinventarier har inte förbrukats ännu. Prognosen för 2018 beräknas till 0,2 mkr jämfört med budget.

Förskolans resultat den 31 augusti blev - 0,4 mkr trots fördelad besparing på -1,6 mkr för perioden, vilket motsvarar - 2,4 mkr på årsbasis. Förskolan har fått beviljat statsbidrag för mindre barngrupper och läslyftet, vilket ännu inte har förbrukats fullt ut. Vidare så är det ett överskott i budget för IKT, fortbildning och förbrukningsinventarier. Vidare så har förskolan ej budgeterade kostnader för långtidssjukskrivning och avslutad tjänst. Förskolan kommer inte att återanställa en pensionsavgång inom pedagogisk omsorg (dagbarnvårdare). Förövrigt beräknas det att inte kunna genomföra ytterligare besparingar inom förskolan och prognosen för 2018 är -1,3 mkr.

Grundskola F-6 redovisar för augusti ett underskott på -5,2 mkr. Deras andel av förvaltningens besparing för perioden är -2,4 mkr och för helåret så utgör det -3,6 mkr. Prognosen för 2018 är -6 mkr, vilket är en försämring mot föregående prognos på - 2 mkr. Det ökade förväntade underskottet avser stöd till elever med särskilda behov som inte har beviljats tilläggsbelopp, vilket beräknades i den föregående prognosen. Särskolan har ökade kostnader för elevassistenter och behovet förväntas öka ytterligare, prognosen är -0,7 mkr. I Västerby har elevantalet ökat, och en extra modul har flyttats dit för att eleverna skall få plats. Det har orsakat utökade personalkostnader då fritids personal behöver finnas i fler enheter. Jonsbo och Smedby skola beräknas gå med överskott på 0,2 mkr då det är svårt att rekrytera behöriga lärare och vikarier.

Grundskola 7-9 har en budgetavvikelse på -3,9 mkr för perioden, av det avser -0,8 mkr del av förvaltningens besparing. På helår utgör besparingskravet -1,2 mkr. Vidare avser underskottet extra kostnader för tvålärareskap, extra stöd till elever med särskilda behov och fordran på statsbidrag. Det är flera elever med särskilda behov som bor på HVB-hem i Hedemora kommun, och det är stor osäkerhet i om hemkommunen ersätter extra insatserna. En tjänstledig anställd har återgått i tjänst tidigare än beräknat. Sammanfattad så prognostiserar Vasaskolan ett underskott på -3,8 mkr.

Fritidsenheten har ett underskott för perioden på -0,4 mkr och prognosen är -0,5 mkr. Anledningen till det prognostiserade underskottet är en överskattning av intäkterna i Vasahallen samt höjda hyror i samma lokal.

Kulturenheten redovisar ett överskott på 1,1 mkr för perioden. Enheten har fått statsbidrag för skapande skola,

skapande förskola och kulturskolan. Samtliga bidrag löper över läsåret och överskott balanseras därför över till vårterminen. Två anställda har gått ner i tjänst vilket bidrar till en positiv prognos på 0,2 mkr.

Martin Koch Gymnasiet visar ett underskott på -4,9 mkr för perioden. Detta beror på ej fördelade bidrag från migrationsverket samt deras andel av den generella besparingen för perioden på 1 mkr och 1,5 kr på helår. På Martin Koch Gymnasiet har de renoverat vissa delar av lokalerna vilket har medfört extra kostnader. De har slimmat organisationen med att ha dragit ned med tre heltidstjänster. Enheten har tagit emot vuxenstuderande vilket innebär en ökad kostnad för perioden. Det råder brist på Handelslärare och en vakant tjänst har inte tillsatts. Utöver den generella besparingen så förväntas Martin Koch att hålla sin budget, och prognosen blir därmed -1,5 mkr.

YH-utbildning prognostiserar ett resultat i balans jämfört med budget.

Gruvortens redovisar ett nollresultat för delåret. Enheten har inte blivit fakturerat leasingkostnader för simulatorerna fullt ut men har heller inte fakturerat kostnader för konsultuppdrag och förväntas därför nå ett +/-0 vid årets slut.

Vuxenutbildningen har för perioden ett underskott på -7,2 mkr. Delvis beror detta på ej fördelade schablonbelopp på 4,7 mkr och delvis på ökade kostnader på grund av rätten till vuxenutbildning på grund- och gymnasienivå. Statsbidrag från Skolverket avseende yrkesutbildningar betalas ut i december. Prognos för helåret 2018 blir därmed -0,6 mkr

Åtgärder

Bildningsförvaltningen har under året presenterat fem sparförslag till Bildningsnämnden för att skapa en ekonomi i balans. Bn nu har uppdragit åt

Bildningsförvaltningen att ta fram en konsekvensbeskrivning av det femte förslaget som är beräknat till 25,9 mkr och motsvarar 44 årsarbetare.

3.4 Omsorgsnämnden - Socialförvaltningen

Ordförande: Owe Ahlinder

Förvaltningschef: Agneta Ivåker

Verksamhetsbeskrivning

Socialförvaltningen svarar i huvudsak för

- kommunens Individ och familjeomsorg

- Boendestöd för personer med psykisk funktionsnedsättning
- Olika sysselsättningsåtgärder
- Mottagande av ensamkommande barn och ungdomar

Arbetet bedrivs i första hand enligt Socialtjänstlagen, Lag med särskilda bestämmelser om vård av unga, Lag om vård av missbrukare i vissa fall, samt föräldrabalken

Måluppfyllelse (hela förvaltningen)

Samtliga enheter inom omsorgsförvaltningen har aktivitetsplaner på plats och de genomförs enligt plan. 15

nyckeltal arbetar förvaltningen med. Måluppfyllelsen för flera av nyckeltalen för helåret är svåra att bedöma, då förbättringsarbetet nyss har påbörjats. Täta chefsbyten och hög personalomsättningen har varit en utmaning i genomförandet på vissa enheter. En framgångsfaktor är det stora intresset för förbättringsarbete där kvalitet och ekonomi knyts ihop och även att förvaltningen sedan 1 juli har en gemensam ledningsgrupp. En kvalitetsutvecklare är anställd, vilket är en viktig resurs i det fortsatta arbetet.

Ekonomiskt resultat och prognos

2018-08-31

Övergripande (mkr)	Utfall	Utfall	Budget		Prognos 2018	Budget 2018	Prognos- avvikelse
	2017-01-01 2017-08-31	2018-01-01 2018-08-31	2018-01-01 2018-08-31	Budget- avvikelse			
Intäkter	41,7	35,7	29,4	6,3	48,1	44,1	4,0
Personalkostnader	-50,3	-60,4	-51,9	-8,6	-84,6	-78,0	-6,7
Övriga kostnader	-43,2	-49,9	-38,0	-11,8	-71,1	-57,1	-14,1
SUMMA	-51,9	-74,6	-60,5	-14,1	-107,6	-90,9	-16,7

Arbetsmarknadsenheten tillkom till förvaltningen 1/1 2018 och ingår därför inte i siffrorna för 2017.

Totalt visar socialförvaltningen ett underskott på 14,1 mkr mkr den 31 augusti.

Intäkterna överstiger budget med 6,3 mkr. Den största posten utgörs av lönebidrag ger 6,5 mkr varav 6,0 mkr avser extratjänster, intäkterna släpar efter något men beräknas täcka kostnaderna för extratjänsterna. Intäkterna från Migrationsverket har blivit 1,6 mkr lägre än budgeterat eftersom antalet nyanlända och ensamkommande barn/ungdomar har minskat. Hyresintäkter från våra boenden ger ett tillskott med 0,8 mkr och återbetalning av försörjningsstöd ger 0,3 mkr.

Personalkostnader, förvaltningen har ökade personalkostnader för extratjänster på Arbetsmarknadsenheten (AME) med 7,4 mkr som ersätts

av staten. Kostnader för 1,5 tjänst på central administration är budgeterat på övriga kostnader vilket ger -1,5 mkr. på raden för personalkostnader. Kostnaderna för handläggare ger överskott med 0,2 mkr.

Budgeterade löneökningar som ännu inte är utbetalda uppgår till 0,7 mkr.

Övriga kostnader, totalt -11,8 mkr. Försörjningsstöd visar 31/8 underskott med totalt 3,1 mkr. Placeringar för vuxna -1,8 mkr, placeringar för barn och ungdom inkl. asyl -3,3 mkr. Tillfälligt inhyrd personal har kostat 2,7 mkr som inte är budgeterat. Hyror blev 0,9 mkr dyrare vilket bla avser lokalerna på Talläkern och Ämbetsgatan.

2018-08-31

Verksamhet (mkr)	Utfall	Utfall	Budget		Prognos 2018	Budget 2018	Prognos- avvikelse
	2017-01-01 2017-08-31	2018-01-01 2018-08-31	2018-01-01 2018-08-31	Budget- avvikelse			
Individ o familjeomsorg	-0,1	-0,1	-0,3	0,1	-0,3	-0,4	0,2
Gemensam administration IFO	-5,2	-7,5	-7,8	0,3	-11,3	-11,7	0,4
Boendestöd psyk	-12,0	-15,1	-13,0	-2,2	-21,4	-19,5	-1,9
Ekonomigrupp	-13,7	-16,7	-12,4	-4,3	-25,2	-18,7	-6,5
Vuxna missbruk/Psyk	-10,3	-9,1	-6,8	-2,3	-11,1	-10,2	-0,9
Barn- o ungdomsgrupp	-16,0	-22,3	-16,4	-5,9	-33,7	-24,6	-9,1
Asylverksamhet	14,5	-0,7	-0,6	-0,1	-0,9	-1,0	0,1
Mini-Maxi	-4,6	-4,9	-5,8	0,9	-8,0	-8,8	0,8
AME		-3,8	-4,1	0,3	-3,6	-6,2	2,5
Flyktingverksamhet	4,5	4,8	5,6	-0,8	7,4	8,3	-0,9
Råd o stöd övrigt	-0,1	-0,1	-0,1	0,0	-0,2	-0,2	0,0
Stödboende	-8,9	1,1	1,3	-0,2	0,6	1,9	-1,4
SUMMA	-51,9	-74,6	-60,5	-14,1	-107,6	-90,9	-16,7

*Arbetsmarknadsenheten (AME) tillkom till förvaltningen 1/1 2018 och ingår därför inte i siffrorna för 2017.

Kolumn prognos: Prognos för utfall 2018 inkluderar inte effekter av föreslagna besparingsåtgärder; ks 181002

Socialförvaltningens prognos visar på ett underskott med 16,7 mkr till årets slut.

Nämnd IFO utfallet 31/8 visar på överskott och prognosen visar att det även resten av året kommer att bli ett överskott, totalt 0,2 mkr

Gemensam administration överskottet på enheten utgörs, till största delen av den buffert som lades här i budgetarbetet, den ska täcka andra kostnader inom förvaltningen, t ex lönekostnader på central administration och stödboendet i samband med omstrukturering och rehabiliteringsärenden, hyreskostnader på Tallåkern och Ämbetsgatan och andra kostnader som härrör från omstruktureringar inom förvaltningen. Vid årets slut beräknas överskottet till 0,4 mkr.

Boendestöd psyk har under året haft fyra tjänster utöver budget utifrån verksamhetsbehov, av vilka två tjänster idag är avslutade. Man har också haft kostnader i samband med flytt till Tallåkern och Stinsen och utveckling/omstrukturering av verksamheten. För att hålla kostnaderna nere arbetar man med att hålla nere vikariekostnader och man har också kunnat sänka tjänstgöringstiden med 12 timmar/dygn. Totalt visar prognosen på ett underskott med 1,9 mkr.

Försörjningsstöd, enhetens prognos visar på ett totalt underskott med 6,5 mkr, varav ekonomiskt bistånd -4,1 mkr och kostnaden för handläggning -2,6 mkr.

Vuxna missbruk/psyk totalt för enheten visar prognosen på ett underskott med 0,9 mkr. Av det avser -0,3 mkr kostnaden för externa placeringar. Kostnaden för

handläggning ger -1,2 mkr och övriga verksamheter ger överskott med 0,5 mkr.

Barn och ungdom kostnaden för handläggning prognosticeras ge underskott med 1,1 mkr och kostnaden för placeringar i institution och familjehem -5,0 mkr, övrig stöd och vård ger -1,0 mkr och kontaktmannaskap -1,9 mkr. Totalt underskott för enheten -9,1 mkr.

Asyl Handläggningen beräknas ge ett överskott på 0,8 mkr. Placeringar ger -1,6 mkr och övriga verksamheter ger överskott på 0,9 mkr. Prognos totalt för enheten är ett överskott på 0,1 mkr.

Mini-Maxi beräknas ge ett överskott på intäktsidan med 0,8 mkr. Vilket till största delen beror på att lönebidragen blir högre än budgeterat.

AME Enhetens prognos visar på överskott 2,5 mkr årets slut. Av det avser 1,2 mkr personalkostnader, 1,0 mkr övriga kostnader och 0,3 mkr intäkter.

Flyktingsektionen Ekonomiskt bistånd flykting beräknas ge underskott med 0,5 mkr. Schablonersättningen för nyanlända beräknas ge -0,4 mkr, Prognosen för enheten totalt -0,9 mkr.

Råd och Stöd håller sin budget

Stödboende Prognosen för stödboendet visar på underskott med 1,4 mkr. 0,9 mkr beror på kostnader för avgångsvederlag och rehabiliteringsärenden som kommer att avslutas under året. 0,1 mkr härrör från hyreskostnader för Yrkesvägen för kvartal 1 2018 resten är övriga kostnader.

3.5 Omsorgsnämnden - Vård- och omsorgsförvaltningen

Ordförande: Owe Ahlinder

Förvaltningschef: Mona Forsberg t o m 30 juni. Agneta Ivåker

Verksamhetsbeskrivning

Vård- och omsorgsförvaltningen ansvarar för

- Särskilt boende för äldre (145 platser)
- Hemtjänst i ordinärt boende
- Gruppboendestäder och serviceboendestäder (56 platser tillsammans)
- LSS (lag om stöd och service till vissa funktionshindrade)

- Boendestöd
- HSR Hälsa, sjukvård och rehabilitering till dem som bor i särskilt boende och även hälso- och sjukvård till de som är bedömda att tillhöra den kommunala hemsjukvården
- Handläggning SOL (socialtjänstlagen)/LSS
- Bostadsanpassning

Måluppfyllelse (hela förvaltningen)

Samtliga enheter inom omsorgsförvaltningen har aktivitetsplaner på plats och de genomförs enligt plan. 15 nyckeltal arbetar förvaltningen med. Måluppfyllelsen för flera av nyckeltalen för helåret är svåra att bedöma, då förbättringsarbetet nyss har påbörjats. Täta chefsbyten och hög personalomsättningen har varit en utmaning i

genomförandet på vissa enheter. En framgångsfaktor är det stora intresset för förbättringsarbete där kvalitet och ekonomi knyts ihop och även att förvaltningen sedan 1 juli har en gemensam ledningsgrupp. En kvalitetsutvecklare är anställd, vilket är en viktig resurs i det fortsatta arbetet.

Ekonomiskt resultat och prognos

Övergripande (mkr)	Utfall 170101- 170831	Utfall 180101- 180831	Budget 180101- 180831	Budget- avvikelse	Prognos 2018	Budget 2018	Prognos- avvikelse
Intäkter	26,0	28,0	27,2	0,8	41,3	40,8	0,4
Personalkostnader	-176,6	-187,6	-185,7	-1,9	-282,5	-277,1	-5,4
Övriga kostnader	-44,1	-43,5	-48,1	4,6	-71,3	-72,1	0,8
SUMMA	-194,7	-203,1	-206,6	3,5	-312,6	-308,4	-4,2

Förvaltningen har ett överskott på 1,0 mkr efter augusti månad när justering gjorts för att årets löneökningar ännu inte betalats ut. Intäkterna är 0,8 mkr högre, övriga kostnader 4,6 mkr lägre och personalkostnaderna 4,4 mkr högre än budgeterat. När det gäller övriga kostnader beror överskottet till största delen av periodiseringsavvikelser för t ex IT, förbrukningsmaterial, bostadsanpassning och fortbildning.

Underskottet för personal finns inom såväl vård- och omsorgsboende (säbo), ordinärt boende och HSR. Förvaltningen har haft stora kostnader, 1,4 mkr, för utbetalning av semesterdagar, både pga överstigande 40 sparade dagar och för utbetalning i samband med att anställningar har avslutats. Detta innebär minskad

personallöneskuld som dock redovisas på finansförvaltningen. Kostnaderna för övertid uppgår till 2,0 mkr vilket beror på svårigheten att få tag på vikarier. Heltidsprojektet innebär ökade kostnader men dessa är svårt att renodla. Intäkter på 0,6 mkr för facklig tid och traineejobb kompenserar delar av underskottet för personalkostnader.

Om man jämför totala lönekostnaderna för förvaltningen med 2017 så har budgeten ökat med ca 3%. Utfallet för årets första åtta månader har däremot ökat med knappt 8%. Prognosen för helåret är ett totalt underskott på 4,2 mkr varav personal 5,4 mkr vilket motsvarar knappt 1,4% för totalen respektive 1,9% för personalkostnaderna.

Verksamhet (mkr)	Utfall 170101- 170831	Utfall 180101- 180831	Budget 180101- 180831	Budget- avvikelse	Prognos 2018	Budget 2018	Prognos- avvikelse
Gemensamt	-16,8	-15,5	-18,8	3,3	-27,3	-28,3	1,1
Bemannning	-4,1	-3,2	-2,9	-0,3	-4,8	-4,2	-0,6
Rehab/HSR	-16,2	-20,2	-20,6	0,4	-31,2	-30,8	-0,4
SÄBO	-53,1	-53,7	-52,3	-1,4	-79,8	-78,0	-1,8
Ordinärt boende	-45,8	-52,0	-50,9	-1,1	-79,0	-75,7	-3,3
LSS	-58,7	-58,5	-61,1	2,6	-90,5	-91,3	0,8
SUMMA	-194,7	-203,1	-206,6	3,5	-312,6	-308,4	-4,2

Kolumn prognos: Prognos för utfall 2018 inkluderar inte effekter av föreslagna besparingsåtgärder; ks 181002

Gemensamt prognostiserar ett överskott på 1,1 mkr. Chefstjänster har varit vakanta under delar av året och den femte enhetschefen inom LSS tillsätts inte under året (0,9 mkr). Utredartjänsten bokförs i sin helhet på socialförvaltningen (0,4 mkr). Kostnaderna för företagshälsovård har hitintills varit lägre än förra året och om detta håller långsiktigt beräknas ett överskott (0,2 mkr). Underskott prognostiseras för IT-kostnader pga nödvändiga inköp av nya moduler (0,3 mkr). Osäkerhet finns kring kostnaden för de nya larmen till säbo.

Bemanningen räknar med underskott på ca 0,6 mkr, till största delen beroende på den stora genomströmningen av timvikarier. Många vikarier slutar efter kort tid eller erhåller långtidsvikariat varför nya personer måste introduceras. Budgeten för resursens obokad tid för bl a arbetsplatsträffar och utbildningar är för låg vilket också bidrar till underskottet. Sjuklönekostnaderna är högre än beräknat och här ingår även sjuklön för socialförvaltningens och förskolans vikarier. I år har intäkter erhållits från socialförvaltningen och bildningsförvaltningen för de tjänster som bemanningen tillhandahåller. Kostnaderna är lägre än jämförbar period förra året.

Enheterna för sjuksköterskor respektive rehab/korttids räknar med ett sammanlagt underskott på 0,4 mkr. Höga övertidskostnader för sjuksköterskorna pga svårigheten att få vikarier. Högre intäkter än budgeterat för rehab och korttids.

Vård- och omsorgsboende (säbo) har ett underskott på 1,4 mkr efter åtta månader men justerat för ännu ej utbetalda löneökningar hamnar underskottet på 2,1 mkr. Heltidsprojektet, utbetalning av sparade semesterdagar och övertidskostnader är förklaringar till avvikelsen. En del av underskotten för personal motsvaras av ökade intäkter som t ex ersättning för facklig tid och traineeanställningar. Köp av extern plats upphörde vid halvårsskiftet, överskott 0,4 mkr. Kostnader har tillkommit för anpassning av Munkbohemmet efter brandsyn, underskott minst 0,1 mkr. Den sammanlagda prognosen för helåret är ett underskott på 1,8 mkr.

Inom ordinärt boende är underskottet 1,1 mkr efter åtta månader. Justerat för ännu ej utbetalda löneökningar

hamnar underskottet på 1,8 mkr varav personal 2,9 mkr. Överskott både för intäkter, 0,4 mkr, och för övriga kostnader, 0,5 mkr. Intäktsöverskottet utgörs av lönebidrag medan bostadsanpassningen och kontot för utskrivningsklara står för överskottet för övriga kostnader. Budgeten för personalkostnader har ökat med 3% jämfört med samma period 2017 men kostnaderna har ökat med 15%. Sammanlagd prognos till årets slut är ett underskott på 3,3 mkr.

Förklaringarna till underskottet på personalsidan är delvis de samma som för säbo. Inom hemtjänsten finns ytterligare förklaringar. Vårdtyngden har ökat genom att fler brukare har stort vårdbehov. En satsning har gjorts på ett hemtagningsteam för att möta de förändrade reglerna när det gäller kostnader för utskrivningsklara. Ett nytt ärende fr o m maj ger ett underskott på 0,9 mkr. En felbudgetering tynger prognosen med 0,4 mkr. Dagverksamheten för dementa räknar med överskott 0,5 mkr. Bostadsanpassning beräknas hålla sin budget och kostnaderna för utskrivningsklara beräknas bli 0,2 mkr lägre än budgeterat.

LSS-verksamheten har ett totalt överskott på 2,6 mkr efter åtta månader men justerat för ännu ej utbetalda löneökningar stannar överskottet på 1,8 mkr. Prognosen för helåret är ett överskott på 0,8 mkr.

Personlig assistans prognostiserar ett överskott på 1,7 mkr. Antalet brukare i egen regi har minskat från åtta till sju under året. För extern assistans, överskott 1,5 mkr, hör drygt hälften till kostnader som uppbokades i samband med bokslutet för osäkerhet kring ett överklagande som inte blev aktuellt. Resterande överskott pga tre avslutade projekt och att en reservpott för nya projekt inte behöver nyttjas. Osäker prognos då nya ansökningar inkommit.

För gruppboendena är det i huvudsak två av enheterna som räknar med underskott där den stora avvikelsen för en av enheterna beror på beställning av vikarier som kraftigt överstigit utrymmet i budget och att extra resurser satts vid palliativ vård under våren. Förändringar har vidtagits vid enheten. Flera av gruppboendena prognostiserar överskott tack vare ett aktivt arbete med schema och återhållsam vikariatillsättning under semestern. Överskottet på boendestöd har samma

förklaringsfaktorer. Sammanlagt beräknas ett överskott på 270 tkr vid årets slut.

Till LSS övrigt hör elevboende, familjehem, ledsagning, kontaktpersoner mm. Ett underskott om 0,2 mkr beräknas vid årets slut. Här finns viss osäkerhet kring höstens kostnader.

Det prognostiserade underskottet på 0,9 mkr för daglig verksamhet beror dels på att personal övertagits vid poolens avveckling utan att det finns budgetutrymme, dels en överanställning och dels att en person anställts för att, tillsammans med brukare, sköta tvätten av hemtjänstens kläder.

Investeringar

mkr	Utfall 180101- 180831	Budget 2018	Överfört från 2017	Prognos 2018	Prognos- avvikelse
Taklyftar	0,0	-0,4	0,0	-0,4	0,0
Sängar säbo	0,0	-0,2	0,0	-0,2	0,0
Inventarier HSR/medicinskåp	0,0	-0,5	0,0	-0,5	0,0
Inventarier säbo	0,0	-0,1	0,0	-0,1	0,0
Cykelsimulator	0,0	0,0	-0,1	0,0	0,1
Inventarier LSS	0,0	-0,1	0,0	-0,1	0,0
Elcyklar hemtjänsten	-0,1	0,0	-0,1	-0,1	0,0
SUMMA	-0,1	-1,3	-0,2	-1,4	0,1

Åtgärder (hela omsorgsförvaltningen)

- Tre tjänster minskas på boendestöd
- Fyra tjänster minskas på barn och unga myndighet (de är i dagsläget obesatta)
- Minskning av placeringar på BoU – rapporteras varje vecka till avdelningschef och ledningsgrupp.
- Ordinärt boende arbetar fram en annan arbetsmodell – påverkar 2019
- Särskilt boende har ett uppdrag att minska kostnaderna med fyra mkr med start i höst.
- Minskning av administration med en tjänst.
- Nattpatrullen minskas med start i oktober.

3.6 Miljö- och samhällsbyggnadsnämnden

Ordförande: Per Fagerström

Förvaltningschef: Kenneth Berggren

Verksamhetsbeskrivning

Miljö- och samhällsbyggnadsnämnden ska enligt lag fullgöra kommunens uppgifter inom:

- miljö- och hälsoskyddsområdet
- livsmedelskontroll
- prövning och tillsyn enligt miljöbalken
- plan- och byggnadsväsendet

- bestämmelser om gaturenhållning och skyltning

Inom Hedemora kommuns miljö- och samhällsbyggnadsverksamhet ligger även ansvaret för:

- kart- och mätverksamhet
- energirådgivning

Måluppfyllelse

Miljö och samhällsbyggnadsförvaltningen har en aktivitetsplan för hela förvaltningen. 10 nyckeltal arbetar förvaltningen med. Utav de nyckeltalen förväntas måluppfyllelse uppnås under året för ett av nyckeltalen. Det rör den kortvariga sjukfrånvaron som ska minska för kvinnor och män på förvaltningen. Gällande övriga nio

nyckeltal har arbetet påbörjats men det är för tidigt att bedöma måluppfyllelsen för året. En orsak till det är att förvaltningen har omorganiserats vilket påverkat arbetet. Förbättringsarbetet fortsätter för att uppnå övriga nyckeltal.

Ekonomiskt resultat och prognos

Övergripande (mkr)	Utfall 170101- 170831*	Utfall 180101- 180831	Budget 180101- 180831	Budget- avvikelse	Prognos 2018	Budget 2018	Prognos- avvikelse
Intäkter	2,8	24,9	21,9	3,0	34,5	32,8	1,7
Personalkostnader	-6,5	-10,0	-10,6	0,6	-15,7	-16,0	0,3
Övriga kostnader	-2,7	-50,8	-44,7	-6,1	-78,9	-67,0	-11,9
SUMMA	-6,4	-35,9	-33,4	-2,5	-60,1	-50,1	-10,0

*Lokal- och markavdelningen tillkom till förvaltningen 1/1-2018 och ingår därför inte i utfallet för år 2017.

Kolumn prognos: Prognos för utfall 2018 inkluderar inte effekter av föreslagna besparingsåtgärder; ks 181002

Miljö- och samhällsbyggnadsförvaltningen visar den 31 augusti ett underskott på 2,5 mkr. Utfallet i augusti försämrar ytterligare något på grund av de budgeterade löneökningarna som ännu inte betalats ut. Dessa uppgår till ca 0,2 mkr för förvaltningen.

Intäkterna överstiger budgeten med 3,0 mkr, vilket bland annat beror på att mark har sålts, intäkterna för tillståndsavgifter inom bygglov är högre än budgeterat

samt en oväntad intäkt för ett samverkansavtal som avser intäkter för år 2015-2018. Vid årets slut prognosticeras ett överskott på 1,7 mkr för intäkterna.

Personalkostnaderna har ett totalt överskott på 0,6 mkr i augusti, på grund av att förvaltningen haft ett antal vakanser under året som ännu inte tillsatts. Prognosen visar ett överskott på 0,3 mkr vid årets slut.

Övriga kostnader visar den 31 augusti ett underskott på 6,1 mkr, vilket bland annat beror på felbudgetering av trafiken, tomställda lokaler och vindkraftverket. Dessutom har vinterväghållningen överskridit 2017-08-31

årsbudgeten med 1,8 mkr. Det prognosticerade utfallet i december visar ett underskott på övriga kostnader med 11,9 mkr.

Verksamhet (mkr)	Utfall 170101- 170831	Utfall 180101- 180831	Budget 180101- 180831	Budget- avvikelse	Prognos 2018	Budget 2018	Prognos- avvikelse
Nämnd	-0,2	-0,2	-0,2	0,0	-0,4	-0,4	0,0
Administration	-7,6	-5,9	-6,6	0,7	-10,1	-9,9	-0,2
Statistik*	-0,1	-	-	-	-	-	-
Stadsbyggnad*	0,4	-	-	-	-	-	-
Offentlig utsmyckning*	0,0	-	-	-	-	-	-
Miljö*	1,0	-	-	-	-	-	-
Miljö- och byggenheten	-	-3,0	-3,4	0,4	-4,8	-5,1	0,3
Stadsbyggnad och trafik	-	-4,1	-2,1	-2,0	-9,3	-3,1	-6,2
Miljö och hälsoskydd	-	1,1	0,7	0,4	1,1	1,1	0,0

Samhällsenheten	-	-3,5	-3,8	0,3	-5,6	-5,7	0,1
Gata och park	-	-16,8	-14,3	-2,5	-22,0	-21,4	-0,6
Byggnader och lokaler	-	-4,0	-3,9	-0,1	-9,2	-5,8	-3,4
Mark och skog	-	1,1	0,1	1,0	1,0	0,1	0,9
Planer/GIS	-	-0,8	0,1	-0,9	-0,8	0,1	-0,9
SUMMA		-6,4	-33,4	-2,5	-60,1	-50,1	-10,0

*

Ansvaren togs bort från förvaltningen 1/1-2018 när lokal- och markavdelningen tillkom och ingår därför inte i siffrorna för år 2018.

Kolumn prognos: Prognos för utfall 2018 inkluderar inte effekter av föreslagna besparingsåtgärder; ks 181002

Miljö- och samhällsbyggnadsförvaltningens prognos visar på ett underskott med 10 mkr till årets slut.

Nämnden följer budget och prognosticeras att hålla den vid årets slut.

Administration visar ett positivt resultat i augusti på grund av ett överskott efter rivningen av Solgården. Vid prognosen var det oklara förutsättningar som avsåg Solgården och därför prognosticerade avdelningen att överstiga årsbudgeten med 0,2 mkr på grund av tillsättandet av en extra tjänst som inte fanns budgeterad. Efter augusti kan vi istället se att rivningen av Solgården kommer att ha ett överskott på 1,0 mkr mot årsbudget.

Miljö- och byggenheten visar i utfallet i augusti ett litet överskott, vilket beror på en vakant tjänst under året. Prognosen visar därför ett överskott på 0,4 mkr vid årets slut.

Stadsbyggnad och trafik har i nuläget högre intäkter än budgeterat på grund av tillståndsavgifterna för bygglov. Augustis utfall visar att kostnaderna är ca 1,0 mkr över årsbudgeten och prognosen visar ett underskott på 6,2 var kostnaden för de tomställda lokalerna 0,8 mkr över årsbudgeten.

Mark och skog går med överskott under perioden och prognosen visar att överskottet håller i sig till årets slut. Anledningen till överskottet beror bland annat såld mark och virke som inte funnits med i budgeten samt en retroaktiv intäkt för ett samverkansavtal för flertalet år bakåt i tiden.

mkr till årets slut på grund av felbudgeteringar inom trafiken.

Miljö- och hälsoskydd visar ett överskott på 0,4 mkr, det beror på att tillsynsavgifterna för hälsoskydd, livsmedel och miljöskydd debiteras i början på året, medan budgeten är fördelad på 12 månader. Verksamheten prognosticeras att hålla sin budget.

Samhällsenheten visar ett överskott på 0,3 mkr på grund av vakanser under året inom avdelningen, vid årets slut prognosticeras ett överskott på 0,1 mkr.

Gata och park har överstigit budgeten för perioden med 2,5 mkr. Det beror till största delen på att vinterväghållningen överstigit årsbudgeten med 1,8 mkr samt att aktiveringen av avslutade investeringsprojekt blivit fördröjda, vilket ger ökade kostnader för avskrivningar och kapitalkostnader.

Byggnader och lokaler har problem med att klara sin budget och prognosen visar ett underskott jämfört med budget på 3,4 mkr vid årets slut. Anledningen till detta är att de tomställda lokalerna och vindkraften felbudgeterats. Den 31 augusti

Planer/GIS visar ett underskott gentemot budget med 0,9 mkr. Detta beror främst på kostnaden för framtagande av detaljplaner samt kommunens satsning på paviljongen. Avdelningen inväntar en mindre intäkt under hösten för detaljplanerna. Ytterligare en stor kostnad kommer att komma under hösten nya för inköp av kartor. Utfallet vid årets slut kommer enligt prognosen att överstiga årsbudgeten med 0,8 mkr.

3.7 Finansförvaltningen

Verksamhet

Inom Finansförvaltningen redovisas kommunens skatteintäkter, generella bidrag, utjämningssystem, fastighetsavgift samt finansiella intäkter och kostnader.

Under finansförvaltningen redovisas även kostnader för avtalspensioner, avtalsförsäkringar och utbetalningar för gamla pensionsåtaganden. Kommunens förvaltningar debiteras med ett PO-pålägg på 39 % på samtliga utbetalda löner. Den del som inte avser lagstadgade

arbetsgivaravgifter, 39,00% - 31,42% = 7,58 % tillförs finansförvaltningen för att täcka de delar som avser avtalspensioner och -försäkringar.

Slutligen debiteras nämnderna för kapitalkostnader i form av en internränta på 1,75 % vilken beräknas på respektive nämnds bokförda anläggningstillgångar. Denna debitering redovisas som intäkt under Finansförvaltningen och som en kostnad för nämnderna.

Utfall och prognos

Finansförvaltningen räknar i sin prognos för 2018 att nå ett resultat på 927,4 mkr, vilket är 4,2 mkr sämre än budget. Ett sent inkommet besked från kommunens pensionsadministratör ger dock besked om lägre pensionskostnader för året. Semesterlöneskuldens utveckling har under året visat tecken på att minska vilket också påverkar resultatet positivt. Dessa båda delar visar i skrivande stund på att prognos för budgetavvikelse bör kunna hamna på noll.

Mkr	Utfall 2018-01- 2018-08	Budget 2018-01- 2018-08	Budget- avvikelse	Prognos	Budget 2018	Budget- avvikelse
Skatteintäkter	456,6	456,6	0,0	686,0	685,0	1,0
Generella bidrag och utjämning	170,2	172,0	-1,8	252,4	258,0	-5,6
Finansnetto	6,0	3,9	2,1	8,9	5,8	3,1
Gemensamma kostnader	6,2	-9,7	15,9	-17,3	-14,6	-2,7
Oförutsedda intäkter och kostnader	0,0	-1,7	1,7	-2,5	-2,5	0,0
S:a Finansförvaltningen	639,0	621,1	17,9	927,4	931,7	-4,2
<i>Avgår: jämförelsestörande poster</i>						
S:a Finansförvaltningen exkl jmf.stör.	639,0	621,1	17,9	927,4	931,7	-4,2

3.8 Kommunrevisionen

Ordförande: Jan-Erik Olhans

Verksamhetsbeskrivning

Revisorernas uppgift är att för fullmäktiges räkning övervaka och granska den kommunala verksamheten så att den utövas på ett ändamålsenligt sätt och från ekonomisk synpunkt tillfredsställande sätt.

Ekonomiskt resultat och prognos

Övergripande (mkr)	Utfall 170101- 170831	Utfall 180101- 180831	Budget 180101- 180831	Budget- avvikelse	Prognos 2018	Budget 2018	Prognos- avvikelse
Intäkter	0,0	0,0	0,0	0,0	0,0	0,0	0,0
Personalkostnader	-103,0	-105,0	-97,0	-8,0	-146,0	-146,0	0,0
Övriga kostnader	-191,0	-155,0	-503,0	348,0	-754,0	-754,0	0,0
SUMMA	-294,0	-260,0	-600,0	340,0	-900,0	-900,0	0,0

3.9 Överförmyndare

Överförmyndare:

Kurt Hjertton, Hedemora kommun

Rune Olsson, Avesta kommun

Per-Gunnar Rudolfsson, Norbergs kommun

Förvaltningschef: Annika Strand

Verksamhetsbeskrivning

V-Dala överförmyndarsamverkan trädde i kraft den 1 januari 2015 och är en samverkansorganisation i enlighet med modellen Överförmyndare i samverkan. Samverkande kommuner är Avesta-, Hedemora- och Norbergs kommuner. Varje kommun har en egen förordnad överförmyndare och man samverkar kring ett gemensamt kansli – V-Dala överförmyndarkansli. Hedemora kommun är värdkommun med arbetsgivaransvar.

V-Dala överförmyndarsamverkan ska bedriva en effektiv verksamhet inom överförmyndarområdet. Detta i enlighet med var och en av kommunernas ansvar enligt gällande lagstiftning, författningar och frivilliga åtaganden, samt samnyttja och säkra kompetens och

rättssäkerheten inom överförmyndarens verksamhetsområde.

Överförmyndaren ägnar sig åt myndighetsutövning och har i första hand rollen att vara en tillsynsmyndighet med uppdraget att genom sin granskning se till att de personer som har en ställföreträdare (förmyndare, god man eller förvaltare) inte lider några rättsförluster pga ställföreträdarskapet. Man har också en rådgivande roll, ansöker till tingsrätten om olika ställföreträdarskap och olika tillstånd samt utfärdar förvaltarfrihetsbevis. Överförmyndaren ger en långtgående delegation till V-Dala överförmyndarkansli för att hantera myndighetens olika ärenden.

Ekonomiskt resultat och prognos

2018-01-01--2018-08-31

Övergripande (tkr)	Utfall	Budget	Budget-avvikelse	Prognos	Årsbudget	Prognos-avvikelse
Intäkter	1,8	2,1	-0,4	2,5	3,2	-0,6
Personalkostnader	-2,9	-3,3	0,3	-4,8	-4,9	0,1
Övriga kostnader	-0,4	-0,7	0,3	-0,9	-1,0	0,1
SUMMA	-1,6	-1,8	0,2	-3,2	-2,7	-0,5

2018-01-01--2018-08-31

Verksamhet (tkr)	Utfall	Budget	Budget-avvikelse	Prognos	Årsbudget	Prognos-avvikelse
Överförmyndarnämnd	0,0	0,0	0,0	-0,1	-0,1	0,0
Överförmyndarkansli	-0,3	-0,8	0,4	-1,1	-1,2	0,1
Gode män	-1,0	-1,0	-0,1	-1,9	-1,4	-0,5
Gode män ensamkommande	-0,2	0,0	-0,2	-0,1	0,0	-0,1
SUMMA	-1,6	-1,8	0,2	-3,2	-2,7	-0,5

Det finns en ekonomisk avvikelse som avser kostnader kring de ensamkommande flyktingbarnen. När budgeten för 2018 fastställdes förutspåddes det att betydligt flera ensamkommande flyktingbarn skulle vara aktuella än vad som senare har blivit fallet. Den mest bidragande

Merparten av de kostnader som överförmyndaren har för ensamkommande flyktingbarn kommer att täckas av intäkter från socialtjänsten. Så i realiteten så är skillnaden mellan intäkter och utgifter långt ifrån så stora som det rent tabellmässigt framstår.

En liten grupp barn som tillhört andra kommuner har dock överförmyndarsamverkan inga möjligheter att

orsaken till detta är att många av barnen har skrivits upp i ålder och därav inte längre haft rätt till god man. Det kostnader som förväntades har då uteblivit och som följd av detta har även intäkterna har då blivit avsevärt mycket lägre än vad som budgeterats.

eftersöka, då det saknas lagstöd för detta. Detta förutspås att röra sig om sammanlagt en summa av 80tkr vid årets slut. Dessa barn minskar ytterligare och uteblir nästan helt under 2019.

Generellt sett tyder allt på att ärendena gällande de ensamkommande flyktingbarnen kommer att fortsätta att minska även under 2019.

4. Kommunövergripande sammanställningar

Med utgångspunkt i nämndernas (exklusive finansförvaltningen) prognoser för budgetavvikelse 181231, beräknad till -47,8 mkr (tabell under 3.1) kan konstateras att kommunens ekonomiska läge är mycket ansträngt och att kraftfulla åtgärder därmed behöver genomföras. Resultatet 180831 är 37,1 mkr sämre än vid samma tidpunkt ifjol.

4.1 Ekonomiskt resultat och prognos

Budget för delåret januari t o m augusti

Kommunen har för 2018 fastställt en budget med ett budgeterat överskott på 9,4 mkr. Budgeterat överskott för delåret januari t o m augusti är 5,6 mkr. Observera att budgeten är något periodiserad.

Periodens resultat för delåret januari t o m augusti

Kommunen visar ett positivt resultat med 1,9 mkr. Redovisat resultatet för motsvarande period 2017 var 39,0 mkr efter justering för jämförelsestörande poster.

Jämfört med samma period föregående år har skatter och statsbidrag ökat med 0,2 mkr och nämndernas kostnader inklusive finansnetto stigit med 39,4 mkr. Detta medför att nyckeltalet verksamhetens kostnader i förhållande till skatter och statsbidrag försämrats från 93,4% till 99,7%.

Kommunens mål om att resultatet ska uppgå till minst 1 % av skatter och statsbidrag uppfylls inte i delårsrapporten.

Prognos för 2018

Prognosen för 2018 pekar på ett negativt resultat med 42,7 mkr.

Balanskrav

Enligt kommunallagen ska negativa resultat regleras och det egna kapitalet återställas. Om underskott uppstår ska det återställas inom tre år. Kommunen har inget underskott att återställa från tidigare år.

	Bokslut 2017	Prognos 2018
Årets resultat enligt resultaträkningen	0,7	-42,7
Realisationsvinster	-0,8	0,0
Realisationsförluster	0,3	0,0
Årets resultat efter balanskravsjusteringar	0,2	-42,7
Årets balanskravsresultat	0,2	-42,7
Balanskravsunderskott från tidigare år	0,0	0,0
Balanskravsresultat att reglera	0,0	-42,7

Likviditet

Kommunens likvida medel uppgår till 139,1 mkr per 2018-08-31. Vid delårsrapporten 2017-08-31 uppgick de likvida medlen till 177,5 mkr. Se närmare i Kassaflödesanalysen, kapitel 4.7.

Kommunen har försämrat likviditeten jämfört med tidigare år och har inga upptagna lån.

Investeringar

Kommunen har beslutat om en investeringsbudget för 2018 på 31,2 mkr inklusive de investeringsmedel som har ”rullats” från 2017. Prognosen för investeringar 2018 ligger på 29,0 mkr, vilket är i nivå med budget.

Avskrivningar

Avskrivningarna för perioden uppgår till 11,9 mkr. Prognosen för helåret är 18,5 mkr. Kommunen övergick till komponentavskrivning avseende fastigheter under 2014.

Kassa och bank

Kommunen har från och med delårsrapporten per 160831 ändrat redovisningen sedan tidigare och tar nu upp hela behållningen på koncernkontot som en tillgång och redovisar bolagens behållning som en kortfristig skuld.

Pensionsförpliktelser

Pensionsåtagandet redovisas enligt den så kallade blandmodellen, vilket innebär att en mindre del redovisas som avsättning i balansräkningen och en större del utanför balansräkningen, som en ansvarsförbindelse. Det som redovisas utanför balansräkningen är intjänat före 2008.

Pensionsrättigheter från och med 1998 betalas ut för individuell placering i mars året efter intjänande året.

Mkr	Bokslut 2016	Bokslut 2017	Prognos 2018
Avsättning pensionsförpliktelse intjänade efter 1998	6,3	11,8	6,4
Ansvarsförbindelse	179,3	152,2	179,0
	185,6	164,0	185,4
Öronmärkta medel till pensioner inom eget kapital	25,1	25,1	25,1
Förpliktelse minskad genom försäkring, överskottsfond	269,4	269,4	269,4
Överskottsmedel	0	0	0

Särskilda ålderspensioner, löneandelar över 7,5 basbelopp samt efterlevandepensioner, finns upptaget dels som avsättning enligt RIPS samt dels som överskottsfond hos KPA.

Borgensförbindelser och övriga ansvarsförbindelser

De totala borgensförbindelserna uppgår till 1 139,5 mkr. Borgensåtagandena avser dels borgen för koncernföretagens lån med 874,3 mkr samt övriga med 241,5 mkr. Kommunen har inte behövt infria några borgensåtaganden under 2017 och risken bedöms som liten att kommunen ska behöva infria några åtaganden under 2018.

Leasing åtaganden är klassificerade som operationell leasing. Det bör noteras att de flesta leasingkontrakten är avvecklade.

Framtiden

Kommunen ska varje år besluta om en årsbudget, som minst ska vara i balans. Från och med 2015 redovisar kommunen förutom årsbudget även en plan för två ytterligare år.

4.2 Ekonomiska nyckeltal

Mkr	Delår aug-14	Delår aug-15	Delår aug-16	Delår aug-17	Delår aug-18
Kommunen					
Resultat exkl jämförelsestörande poster	9,2	26,7	66,1	39,0	1,9
andel av skatteintäkter, generella bidrag och utjämning	2%	5%	11%	6%	0%
andel av eget kapital, %	2%	11%	32%	15%	1%
Eget kapital	434,4	242,0	206,6	253,4	217,0
Eget kapital, inkl. pensionsförpliktelser *)	-60,6	-42,0	27,6	74,2	56,1
Soliditet inkl. pensionsförpliktelser, %	-11%	-11%	5%	15%	13%
Rörelsekapital					
Likviditet %	151,6%	135,7%	101,8%	118,8%	104,2%
Verksamhetens nettokostnad inkl. finansnetto 1)	-551,9	-546,2	-560,1	-585,5	-624,9
andel av skatteintäkter, generella bidrag och utjämning	98,4%	95,3%	89,4%	93,4%	99,7%
Skattintäkter, generella bidrag och utjämning	561,2	572,9	626,2	626,6	626,8
Kronor/invånare	56 120	57 290	61 312	61 346	61 370
Investeringar	-6,1	-3,7	-13,6	-13,6	-14,2
Självfinanseringsgrad på investeringar, %	100%	100%	100%	100%	100%
Nettokostnader 1)	-557,9	-551,0	-563,3	-588,4	-629,2
förändring	-15,1	6,9	-12,3	-25,1	-40,8
förändring, %	3%	-1%	2%	4%	7%
Skatter, generella bidrag och utjämning	561,2	572,9	626,2	626,6	626,8
förändring	23,8	11,7	53,3	0,4	0,2
förändring, %	4%	2%	9%	0%	0%
Finansnetto	5,9	4,8	3,2	2,9	4,3
förändring	0,0	-1,1	-1,6	-0,3	1,4
förändring, %	0%	-19%	-33%	-9%	47%
Antal invånare	15 000	15 100	15 322	15 400	15 557
Skattesats egna kommunen	22,64	22,64	22,64	22,64	22,17
Koncernen					
Resultat exkl jämförelsestörande poster		38,0	85,4	62,2	15,7
Eget kapital		427,1	395,0	413,6	438,3
Soliditet exkl ansvarsförbindelsen		27%	23%	26%	27%
Rörelsekapital		144,1	87,5	110,1	52,4
Investeringar		-37,3	-65,0	-81,2	-101,2

1) Exklusive eventuella jämförelsestörande poster

4.3 Medarbetarna

	Delår Aug-15	Delår Aug-16	Delår Aug-17 ¹	Delår Aug-18
Antal anställda	1 303	1 389	1 383	1 387
varav tillsvidareanställda	1 050	1 171	1 117	1 120
Könsfördelning:				
Kvinnor	80,6%	79,0%	79,2%	78,9%
Män	19,4%	21,0%	20,8%	21,1%
Årsarbetare omräknat till heltid:				
Tillsvidareanställda	990	986	1 079	1 099
varav <i>kvinnor</i>			879	893
<i>män</i>			199	206
Visstidsanställda	226	323	248	246
varav <i>kvinnor</i>			173	172
<i>män</i>			75	74
Deltidsarbete:				
Kvinnor	25,8%	23,2%	13,9%	8,4%
Män	17,9%	15,0%	10,1%	9,7%
Sysselsättningsgrad	93%	94%	96%	97%
varav <i>kvinnor</i>			96%	97%
<i>män</i>			96%	96%
Medellön:				
Tillsvidareanställda	26 843 kr	27 614 kr	28 305 kr	28 689 kr ²
varav <i>kvinnor</i>			28 089 kr	28 501 kr ²
<i>män</i>			29 284 kr	29 512 kr ²
Ohälsotal, sjukfrånvaro:				
Total sjukfrånvaro	8,2%	8,8%	8,0%	7,7%
varav <i>kvinnor</i>	9,1%	10,0%	8,8%	8,3%
<i>män</i>	4,8%	4,6%	5,4%	5,7%
Långtidsfrånvaro fr.o.m. dag 60	43,3%	57,7%	56,1%	46,2%
varav <i>kvinnor</i>			57,4%	45,0%
<i>män</i>			49,5%	51,6%
0-29 år	4,1%	4,7%	4,0%	6,0%
30-49 år	8,3%	9,7%	7,9%	7,2%
50- år	9,1%	9,2%	9,0%	8,6%

¹Fr.o.m. 2017 utökas redovisningen av personalstatistik efter könsfördelning.

²Lönerevision för 2018 var vid tidpunkten endast klar inom kommunals avtalsområde.

Sjukfrånvaron

Vi ser en sjunkande sjukfrånvaro i kommunen vilket är glädjande. Vi har haft en del stora omorganisationer på bl.a. bildningsförvaltningen och en stor sammanslagning av socialförvaltningen och vård och omsorgsförvaltningen, trots det fortsätter sjukfrånvaron nedåt. De åtgärder vi vidtagit börjar nu ge effekt ut i verksamheterna, som bl.a. chefsförtätningen och ett ökat fokus på sjukskrivningsfrågan. De långtidssjukskrivna minskar också och går ner med hela 10 % från föregående år samma tid.

Heltid

Andelen deltidsanställda i kommunen fortsätter att minska och sysselsättningsgraden fortsätter att öka, vilket kan delvis förklaras med det stora heltidsprojektet 2017. Nu ska vi gå in i nästa fas och arbeta med heltid som norm d.v.s. medarbetare ska inte bara vara anställda på heltid, utan också arbeta heltid.

Medarbetare

Vi ser också att antalet anställda i princip ligger still och vi ser ingen förvaltning som sticker ut i det avseendet. Miljö och samhällsbyggnadsförvaltningen har ökat med 5 personer som beror på att lokal och markavdelningen flyttades från kommunstyrelseförvaltningen till Miljö och samhällsbyggnadsförvaltningen. Löneskillnaderna fortsätter också att minska och nu är kvinnornas lön 96% av männens, räknat på medellönerna.

Utbildning av chefer

Under året har kommunen påbörjat implementeringen av en ny styrmodell. Vi har i skrivande stund haft tre chefsträffar, som alla haft temat styrmodellen. Detta för att säkerställa att alla chefer ska ha kunskap hur modellen fungerar.

Arbetet med en god arbetsmiljö fortsätter och för att få mer skärpa i detta inför vi nu ett nytt system för registrering av arbetsskador

4.4 Resultatprognos för 2018

Resultatprognos

För 2018 har kommunen budgeterat ett överskott på 9,4 mkr. Nedan visas en prognos för helåret 2018. Den pekar på ett negativt resultat efter jämförelsestörande poster med 42,7 mkr, vilket är 52,1 mkr sämre än budget. Prognosen ligger 1,4 mkr sämre än tidigare lämnad prognos per 2018-04-30.

Kommunens nämnder pekar sammantaget på ett underskott med 47,8 mkr jämfört med budget.

Finansförvaltningen har en negativ prognos vilken är 4,2 mkr sämre än budget.

En närmare beskrivning framgår av redovisningarna för respektive nämnd under kapitel 3 i delårsrapporten.

	Utfall 2017	Budget 2018	Prognos 2018	Avvikelse
Kommunrevisionen	-0,8	-0,9	-0,9	0,0
Valnämnden	0,0	-1,0	-1,0	0,0
Överförmyndaren	-2,7	-2,7	-3,2	-0,5
Kommunstyrelsen	-139,6	-73,7	-72,9	0,8
Bildningsnämnden	-385,8	-394,6	-411,8	-17,2
Omsorgsnämnden - Socialförvaltningen	-83,9	-90,9	-107,6	-16,7
Omsorgsnämnden - Vård och omsorg	-296,4	-308,4	-312,6	-4,2
Miljö- och samhällsbyggnadsnämnden	-10,5	-50,1	-60,2	-10,0
Summa nettokostnader	-919,7	-922,3	-970,2	-47,8
Finansförvaltningen				
Skatteintäkter	686,2	685,0	686,0	1,0
Generella bidrag och utjämning	256,0	258,0	252,4	-5,6
Finansnetto	5,9	5,8	8,9	3,1
Gemensamma kostnader	-22,5	-14,6	-17,3	-2,7
Oförutsedda intäkter och kostnader	-5,2	-2,5	-2,5	0,0
Årets resultat	0,7	9,4	-42,7	-52,1
<i>Avgår jämförelsestörande poster</i>				
Realisationsförlust				
Partiell inlösen pensioner				
Årets resultat justerat för jämförelsestörande poster	0,7	9,4	-42,7	-52,1

4.5 Prognossäkerhet

Det är viktigt att kommunen har en pålitlig och säker prognos för att nödvändiga åtgärder ska kunna sättas in i

tid. I nedanstående tabell redovisas de under året lämnade prognosernas avvikelse mot budget.

	Prognosavvik 2018-04-30	Prognosavvik 2018-08-31
Kommunrevisionen	0,0	0,0
Valnämnden	0,0	0,0
Överförmyndaren	-0,4	-0,5
Kommunstyrelsen	0,0	0,8
Bildningsnämnden	-19,9	-17,2
Omsorgsnämnden - Socialförvaltningen	-15,7	-16,7
Omsorgsnämnden - Vård- och omsorgsförv	-5,5	-4,2
Miljö- o samhällsbyggnadsnämnden	-8,6	-10,0
Finansförvaltningen	-0,6	-4,3
Summa prognosavvikelse mot budget exkl jämförelsestörande poster	-50,7	-52,1

4.6 Resultaträkning

	Not	Kommunen				Koncernen	
		2017-01-01	2018-01-01-	Budget	Prognos	2017-01-01-	2018-01-01-
		2017-08-31	2018-08-31	2018	2018	2017-08-31	2018-08-31
Verksamhetens intäkter	1	149,6	143,0	213,6	229,3	304,0	303,5
Verksamhetens kostnader	2	-727,0	-760,4	-1128,5	-1198,4	-809,5	-857,9
Avskrivningar	4	-11,0	-11,9	-18,5	-18,5	-53,8	-55,8
Verksamhetens nettokostnader		-588,4	-629,2	-933,4	-987,5	-559,3	-610,2
Skatteintäkter	5	456,3	456,6	685,0	686,0	456,3	456,6
Generella bidrag och utjämning	6	170,3	170,2	258,0	252,4	170,3	170,2
Finansnetto	7,8	2,9	4,3	2,3	8,9	-5,1	-0,9
Oförutsedda intäkter och kostnader		-2,1		-2,5	-2,5		
Resultat före extraordinära intäkter och kostnader	9	39,0	1,9	9,4	-42,7	62,2	15,7
<i>Jämförelsestörande poster</i>							
Realisationsförlust	3		0,0				
Inlösen pensionsåtagande	2						
Resultat		39,0	1,9	9,4	-42,7	62,2	15,7

Resultatet 180831 är 1,9 mkr men enligt prognosen beräknas det vid årets slut vara – 42,7 mkr.



4.7 Kassaflödesanalys

	Not	Kommunen		Koncernen	
		Delår aug-17	Delår aug-18	Delår aug-17	Delår aug-18
DEN LÖPANDE VERKSAMHETEN					
Årets resultat	9	39,0	1,9	62,2	15,7
Justering för av- och nedskrivningar	4	11,0	11,9	53,8	55,8
Justering för förändring avsättning		0,0	0,0	0,0	0,0
Justering för realisationsförlust/vinst	3	0,0	0,0	0,0	0,0
Justering ej likviditetspåverkande poster		1,2	1,1	3,2	1,1
Medel från verksamheten före förändring av rörelsekapital		51,2	14,9	119,2	72,6
Ökn (-)/ minskn (+) av varulager				0,0	-2,1
Ökning(-)/minskning(+) av kortfristiga fordringar	15	44,5	1,1	41,5	-25,1
Ökning(+)/minskning(-) av kortfristiga skulder	22	-87,9	-39,4	-80,4	-21,1
Ökning(+)/minskning(-) exploatering och förråd				0,0	0,0
Kassaflöde från den löpande verksamheten		7,8	-23,4	80,3	24,4
INVESTERINGAR					
Förvärv materiella anläggningstillgångar	10,11,12	-9,9	-14,3	-82,4	-101,2
Försäljning materiella anläggningstillgångar	10,11,12	0,0	0,0	0,0	0,1
Förvärv finansiella anläggningstillgångar	13	-0,9	0,0	0,0	0,0
A vytytring/minskning av finansiella anlägggn.tillg.	13	0,0	0,0	0,0	0,0
Kassaflöde från investeringsverksamheten		-10,8	-14,3	-82,3	-101,1
FINANSIERING					
Upptagna lån		0,0	0,0	0,0	40,0
Ökning(+)/minskning(-) av långfristiga skulder		0,0	0,0	-0,9	-0,9
Ökning(-)/minskning(+) av långfristiga fordringar		0,0	0,0	0,0	0,0
Ökning(+)/minskning(-) av finansiella anlägggn.tillg.	13	0,0	0,0	0,0	0,0
Kassaflöde från finansieringsverksamheten		0,0	0,0	-0,9	39,1
Periodens kassaflöde		-3,0	-37,7	-3,0	-37,7
Likvida medel vid periodens början	16,17	180,5	177,0	180,5	177,0
Likvida medel vid periodens slut	16,17	177,5	139,4	177,5	139,4

Hedemora kommun har ändrat sätt att redovisa koncernkontot. Kommunen tar från och med delårsrapport 2016 upp hela koncernbehållningen som tillgångsslag kassa/bank och redovisar dotterbolagens tillgångar som en kortfristig skuld.

4.8 Balansräkning

Not	Kommunen		Koncernen	
	Bokslut	Delår	Bokslut	Delår
	2017-12-31	2018-08-31	2017-12-31	2018-08-31
TILLGÅNGAR				
Anläggningstillgångar				
Materiella anläggningstillgångar	160,9	162,6	1 299,4	1 344,1
<i>mark, byggnader, publika anl.</i>	10	98,7	1 187,6	1 148,0
<i>maskiner och inventarier</i>	11	48,1	66,2	60,7
<i>pågående investeringar</i>	12	14,2	45,6	135,4
Finansiella anläggningstillgångar	13	56,9	10,4	10,0
Summa anläggningstillgångar	217,8	219,1	1 309,8	1 354,1
Omsättningstillgångar				
Förråd, exploateringsfastighet	14	1,5	10,3	12,3
Kortfristiga fordringar	15	67,3	97,2	121,0
Kortfristiga placeringar	16	0,3	0,3	0,3
Kassa och bank	17	176,7	176,7	139,1
Summa omsättningstillgångar	245,9	207,0	284,6	272,6
SUMMA TILLGÅNGAR	463,7	426,1	1 594,4	1 626,7
EGET KAPITAL, AVSÄTTNINGAR OCH SKULDER				
Eget kapital	18	214,5	403,0	422,6
Årets resultat	18	0,7	19,6	15,7
Summa eget kapital	215,2	217,0	422,6	438,3
Avsättningar				
Avsättningar för pensioner	19	11,8	15,2	15,1
Övriga avsättningar	20	0,0	39,7	39,7
Summa avsättningar	11,8	11,7	54,9	54,8
Skulder				
Långfristiga skulder	21	0,0	873,0	913,3
Kortfristiga skulder	22	236,8	243,8	220,2
Summa skulder	236,8	197,4	1 116,8	1 133,5
SUMMA EGET KAPITAL, AVSÄTTNINGAR OCH SKULDER	463,7	426,1	1 594,4	1 626,7
Panter och ansvarsförbindelser				
Företagsinteckning			0,0	0,0
Pensioner intjänade före 1998	24	168,8	168,8	160,9
Borgensåtaganden	25	1 115,8	244,0	244,0

4.9 Noter

Not	Mkr	Kommunen		Koncernen	
		2017-01-01 2017-08-31	2018-01-01 2018-08-31	2017-01-01 2017-08-31	2018-01-01 2018-08-31
1	Externa intäkter				
	Försäljningsintäkter	7,1	8,6	25,1	21,1
	Taxor och avgifter	13,1	13,8	125,0	130,2
	Hyror och arrenden	9,2	9,7	26,6	35,7
	Bidrag	111,4	101,5	112,1	104,1
	Försäljning av verksamhet	7,1	8,3	7,1	6,6
	Försäljning av anläggningstillgång	1,7	1,0	2,4	1,1
	Övrigt	0,0	0,0	5,7	4,7
		149,6	143,0	304,0	303,5
2	Externa kostnader				
	Kostnader för arbetskraft	-439,1	-469,7	-492,7	-527,6
	Köp av verksamhet och stödverksamhet	-101,6	-109,7	-101,6	-109,7
	Lokaler	-49,4	-50,6	-10,4	-10,4
	Bidrag och transfereringar	-50,8	-41,0	-46,1	-36,7
	Förbrukningsinventarier och material	-21,7	-22,5	-49,3	-52,2
	Pensionsförsäkring inkl löneskatt	0,0	0,0	0,0	0,0
	Övriga verksamhetskostnader	-66,4	-66,7	-109,3	-121,5
		-729,1	-760,3	-809,5	-857,9
3	Jämförelsestörande kostnad				
	Realisationsförlust	0,0	0,0	0,0	0,0
		0,0	0,0	0,0	0,0
4	Avskrivningar				
	Avskrivningar enligt plan	-11,0	-11,9	-53,8	-55,8
	Nedskrivning av anläggningstillgångar	0,0	0,0	0,0	0,0
		-11,0	-11,9	-53,8	-55,8
5	Skatteintäkter				
	Preliminära skattebetalningar	459,0	458,6	459,0	458,6
	Prel slutavräkning innevarande år	1,3	-2,0	1,3	-2,0
	Slutavräkningsdifferens föregående år	-4,0	0,0	-4,0	0,0
		456,3	456,6	456,3	456,6
6	Generella bidrag och utjämning				
	Inkomstutjämning	114,4	116,3	114,4	116,3
	Strukturbidrag	0,0	0,0	0,0	0,0
	Kostnadsutjämning	-4,4	-2,9	-4,4	-2,9
	Bidrag LSS-utjämning	23,4	17,6	23,4	17,6
	Fastighetsavgift	18,8	22,0	18,8	22,0
	Generella bidrag från staten	18,1	15,6	18,1	15,6
	Regleringsavgift	-0,1	1,6	-0,1	1,6
		170,3	170,2	170,3	170,2
7	Finansiella intäkter				
	Utdelning aktier och andelar	1,4	2,9	1,4	2,9
	Utdelning från koncernföretag	0,0	0,0	0,0	0,0
	Utdelning från andra företag	0,0	0,0	0,0	0,0
	Räntor, bank	-0,2	0,0	-0,1	0,1
	Räntor utlämnade lån	0,0	0,0	0,0	0,0
	Borgensavgifter	1,3	1,3	0,3	0,0
	Övrigt	0,0	0,0	0,0	0,0
		2,7	4,3	1,7	3,1
8	Finansiella kostnader				
	Räntekostnader mm	0,2	-0,1	-6,8	-4,0
	Mottagaravgifter	0,0	0,0	0,0	0,0
	Övrigt	0,0	0,0	0,0	0,0
		0,2	-0,1	-6,8	-4,0
9	Årets resultat	39,0	1,9	62,2	15,7
	<i>Avgår jämförelsestörande intäkter och kostnader</i>				
	Realisationsförlust				
	Pensionsinlösen				
	Justerat resultat				
	exklusive jämförelsestörande poster	39,0	1,9	62,2	15,7

Not	Mkr	Kommunen		Koncernen	
		Bokslut 2017-12-31	Delår 2018-08-31	Bokslut 2017-12-31	Delår 2018-08-31
10	Mark, byggnader och tekniska anläggningar				
	Anskaffningsvärde	283,3	282,9	2 256,8	2 264,5
	Ackumulerade avskrivningar	-184,6	-190,5	-995,0	-1 042,2
	Ackumulerade nedskrivningar	0,0	0,0	-81,9	-81,9
	Ackumulerade uppskrivningar			7,7	7,7
	Bokfört värde	98,7	92,5	1 187,6	1 148,0
	Redovisat värde vid årets början	97,8	98,7	1 113,7	1 187,6
	Investeringar	9,2	0,6	154,2	8,5
	Redovisat värde av avyttringar och utrangeringar	-0,1	-0,9	-16,8	-0,9
	Nedskrivningar	0,0	0,0	-7,0	0,0
	Uppskrivning	0,0	0,0	0,0	0,0
	Omklassificering	0,0	0,0	1,4	0,0
	Återförda nedskrivningar	0,0	0,0	0,0	0,0
	Avskrivningar	-8,2	-5,9	-57,9	-47,2
	Överföring mellan tillgångsslag	0,0	0,0	0,0	0,0
	Övriga förändringar	0,0	0,0	0,0	0,0
	Redovisat värde vid periodens slut	98,7	92,5	1 187,6	1 148,0
11	Maskiner och inventarier				
	Anskaffningsvärde	110,0	111,2	168,2	170,9
	Ackumulerade avskrivningar	-61,9	-67,8	-102,0	-110,2
	Bokfört värde	48,1	43,4	66,2	60,7
	Redovisat värde vid årets början	48,8	48,1	65,5	66,2
	Investeringar	7,7	1,2	12,7	3,0
	Redovisat värde av avyttringar och utrangeringar	0,0	0,0	-1,5	-0,2
	Ack. Avskrivningar utrangeringar	0,0	0,0	0,0	0,2
	Återförda nedskrivningar	0,0	0,0	0,0	0,0
	Avskrivningar	-8,4	-5,9	-10,5	-8,4
	Överföring mellan tillgångsslag	0,0	0,0	0,0	0,0
	Övriga förändringar	0,0	0,0	0,0	0,0
	Redovisat värde vid periodens slut	48,1	43,4	66,2	60,7
12	Pågående investeringar				
	Anskaffningsvärde	14,2	26,7	45,6	135,4
	Bokfört värde	14,2	26,7	45,6	135,4
	Redovisat värde vid årets början	14,7	14,2	73,0	45,6
	Investeringar	16,4	14,2	100,7	95,4
	Aktiverade investeringar	-16,9	-1,7	-16,9	-5,7
	Redovisat värde av avyttringar och utrangeringar	0,0	0,0	0,0	0,0
	Omklassificeringar	0,0	0,0	-111,2	0,0
	Redovisat värde vid periodens slut	14,2	26,7	45,6	135,4

Not Mkr	Kommunen		Koncernen	
	Bokslut 2017-12-31	Delår 2018-08-31	Bokslut 2017-12-31	Delår 2018-08-31
13 Finansiella anläggningstillgångar				
Aktier i dotterföretag				
AB Hedemorabostäder, 100 %	10,7	10,7		
Hedemora Energi AB, 100 %	7,0	7,0		
Hedemora kommunfastigheter AB, 100%	30,0	30,0		
Hedemora Näringsliv AB	1,0	1,0		
	48,7	48,7	0,0	0,0
Andelar i intresseföretag				
Svältbackens Kraft AB	0,0	0,0	1,0	1,0
Kommuninvest	4,9	4,9	4,9	4,9
Kommun AB	0,0	0,0	0,0	0,0
Förenings sparbanken	0,0	0,0	0,0	0,0
Långshyttan Handels AB	0,0	0,0	0,0	0,0
Utveckling i Dalarna Holding AB	0,2	0,2	0,2	0,2
Inera AB	0,0	0,0	0,0	0,0
Övrigt	0,0	0,0	0,0	0,0
	5,1	5,1	6,2	6,1
Långfristiga fordringar				
AB Hedemorabostäder, 100 %	0,0	0,0		
Hedemora kommunfastigheter AB, 100%	0,0	0,0		
Övriga	3,0	2,7	4,2	3,9
	3,0	2,7	4,2	3,9
S:a finansiella anläggningstillg.	56,9	56,5	10,4	10,0
14 Förråd, exploatering				
Förråd och lager	0,0	0,0	8,8	10,9
Exploatering, Stjärmsund	1,5	1,4	1,5	1,4
	1,5	1,4	10,3	12,3
15 Kortfristiga fordringar				
Kundfordringar	7,0	3,7	9,4	23,7
Övriga fordringar	26,6	22,5	34,7	42,5
Förutbetalda kostnader och upplupna intäkter	33,7	40,0	53,1	54,8
	67,3	66,2	97,2	121,0
16 Kortfristiga placeringar				
Elcertifikat	0,3	0,3	0,3	0,3
	0,3	0,3	0,3	0,3
17 Kassa och bank				
Koncernkonto	152,5	120,0	152,5	120,0
Övriga bankkonton	24,2	19,1	24,3	19,1
	176,7	139,1	176,7	139,1
Hedemora Kommun	100,4	61,7	100,4	61,7
Hedemora Energi AB	20,2	7,6	20,2	7,6
AB Hedemorabostäder	23,8	18,9	23,8	18,9
Hedemora kommunfastigheter AB	4,2	30,1	4,2	30,1
Hedemora Näringsliv AB	1,2	1,7	1,2	1,7
Övrigt	2,7	0,1	2,7	0,1
Summa koncernkonto	152,5	120,0	152,5	120,0
18 Eget Kapital				
Ingående eget kapital	214,5	215,2	403,0	422,6
Årets resultat	0,7	1,9	19,6	15,7
Utgående eget kapital	215,2	217,0	422,6	438,3

Not Mkr	Kommunen		Koncernen	
	Bokslut 2017-12-31	Delår 2018-08-31	Bokslut 2017-12-31	Delår 2018-08-31
19 Avsättningar för pensioner				
Ingående värde för perioden	6,3	11,8	10,4	15,1
Utbetalningar	0,0	0,0		0,0
Ökning av avsättningen	5,4	0,0	4,8	0,0
Byte av redovisningsprincip	0,0	0,0		0,0
Rättning av fel tidigare år	0,0	0,0		0,0
Utgående värde	11,8	11,7	15,2	15,1
Summa pensionsavsättningar	8,5	8,4	12,2	12,2
Löneskatt, 24,26 %	3,3	3,3	3,0	3,0
S:a avsättningar inkl löneskatt	11,8	11,7	15,2	15,1
Aktualiseringsgrad	99%	99%		
20 Övriga avsättningar				
Ingående värde på avsättningen	0,0	0,0	36,7	39,7
Förändring av avsättningen	0,0	0,0	3,0	0,0
	0,0	0,0	39,7	39,7
21 Långfristiga skulder				
Skuld till kreditinstitut	0,0	0,0	911,0	498,9
Långfristiga lån	0,0	0,0	-38,0	414,4
	0,0	0,0	873,0	913,3
22 Kortfristiga skulder				
Leverantörsskulder	43,2	24,7	77,5	58,9
Div. kortfristiga skulder	49,4	58,3	1,3	26,1
Moms och särskilda punktskatter	0,7	0,3	0,7	0,3
Personalskatter	11,0	11,7	11,0	11,7
Upplupna kostn/ förutbet intäkter	132,5	102,5	153,4	123,3
varav semesterlöneskuld	41,0	23,8	42,9	23,8
	236,8	197,4	243,8	220,2
23 Ställda säkerheter				
Företagsintekning HNAB			0,0	0,0
			0,0	0,0
24 Ansvarförbindelse pensioner				
Pensioner intjänade före 1998	135,9	129,5	135,9	129,5
löneskatt, 24,26 %	33,0	31,4	33,0	31,4
	168,8	160,9	168,8	160,9
25 Borgensåtaganden				
AB Hedemorabostäder	229,9	229,9	0,0	0,0
Hedemora kommunfastigheter AB, 100%	229,0	229,0	0,0	0,0
Hedemora Energi AB	365,4	365,4	0,0	0,0
Hedemora Kraft och Värme AB	50,0	50,0	0,0	0,0
Ansvar för eignahem och småhus	0,0	0,0	0,0	0,0
Transitio	232,0	232,0	232,0	232,0
AB Dalatrafik	9,0	9,0	9,0	9,0
Folkets hus, Långshyttan	0,4	0,4	0,4	0,4
Wikmanshyttans Företagshotell	0,1	0,1	0,1	0,1
Svältbackens Kraft AB	0,0	0,0	2,1	2,1
Fastigo			0,4	0,4
	1 115,8	1 115,8	244,0	244,0

Hedemora kommun har i november 2003 ingått en solidarisk borgen såsom för egen skuld för Kommuninvest i Sverige AB:s samtliga nuvarande och framtida förpliktelser. Samtliga 280 kommuner som per 2017-12-31 var medlemmar i Kommuninvest ek för har ingått likalydande borgensförbindelser.

Mellan samtliga medlemmar i Kommuninvest ek för har ingåtts ett regressavtal som reglerar fördelningen av ansvaret mellan medlemskommunerna vid ett eventuellt ianspråktagande av ovan nämnd borgensförbindelse. Enligt regressavtalet ska ansvaret fördelas dels i förhållande till storleken på de medel som respektive medlemskommun lånat av Kommuninvest i Sverige AB och dels i förhållande till storleken på medlemskommunens insatskapital i Kommuninvest ek för.

Vid en uppskattning av den finansiella effekten av Hedemora kommuns ansvar enligt ovan nämnd borgensförbindelse kan noteras att per 2017-12-31 uppgick Kommuninvest i Sverige AB:s totala förpliktelser till 349 483 929 484 kr och totala tillgångar till 349 243 746 321 kr. Kommunens andel av förpliktelserna uppgick till 937 685 880 kr och andelen av de totala tillgångarna uppgick till 958 079 652 kr.

4.10 Driftredovisning

Mkr	2017-01-01	2018-01-01-	Utfall	Budget	Prognos	Avvik-
	2017-08-31	2018-08-31				
Kommunrevisionen	-0,3	-0,3	-0,8	-0,9	-0,9	0,0
Intäkter	0,0	0,0	0,0	0,0	0,0	0,0
Kostnader	-0,3	-0,3	-0,8	-0,9	-0,9	0,0
Valnämnden	0,0	0,3	0,0	-1,0	-1,0	0,0
Intäkter	0,0	0,3	0,0	0,2	0,2	0,0
Kostnader	0,0	0,0	0,0	-1,2	-1,2	0,0
Överförmyndaren	-2,3	-1,6	-2,7	-2,7	-3,2	-0,5
Intäkter	3,2	1,8	4,8	3,2	2,5	-0,6
Kostnader	-5,5	-3,4	-7,5	-5,9	-5,7	0,2
Kommunstyrelsen	-90,0	-47,9	-139,6	-73,7	-72,9	0,8
Intäkter	32,9	10,3	54,6	11,2	11,4	0,2
Kostnader	-122,9	-58,2	-194,2	-84,9	-84,4	0,6
Bildningsnämnden	-250,7	-274,1	-385,8	-394,6	-411,8	-17,2
Intäkter	63,6	61,8	103,2	79,6	91,3	11,8
Kostnader	-314,3	-335,9	-489,0	-474,1	-503,1	-29,0
Omsorgsnämnden -Socialförvaltningen	-51,9	-74,6	-83,9	-90,9	-107,6	-16,7
Intäkter	41,7	35,7	60,5	44,1	48,1	4,0
Kostnader	-93,5	-110,3	-144,3	-135,0	-155,7	-20,7
Omsorgsnämnden - Vård och omsorg	-194,7	-203,1	-296,4	-308,4	-312,6	-4,2
Intäkter	26,0	28,0	42,5	40,8	41,3	0,4
Kostnader	-220,7	-231,1	-338,9	-349,2	-353,8	-4,6
Miljö- och samhällsbyggnadsnämnden	-6,4	-35,9	-10,5	-50,1	-60,2	-10,0
Intäkter	2,8	24,9	4,0	32,8	34,5	1,7
Kostnader	-9,2	-60,8	-14,5	-83,0	-94,6	-11,7
Gemensamma kostnader	6,1	6,2	-22,5	-14,6	-17,3	-2,7
Intäkter	0,1	0,0	0,1	0,0	0,0	0,0
Kostnader	6,0	6,2	-22,6	-14,6	-17,3	-2,7
Summa nettokostnader	-590,1	-630,9	-942,2	-936,9	-987,5	-50,6
Bruttointäkter	170,2	162,8	269,7	211,9	229,3	17,4
Bruttokostnader	-760,3	-793,7	-1211,8	-1148,9	-1216,8	-68,0

4.11 Investeringsredovisning

	Utfall 2017-01-01 2017-08-31	Utfall 2018-01-01- 2018-08-31	Budget 2018	Tilläggs budget o flytt fr 2017	Utfall 2017	Prognos 2018
Kommunstyrelsen	-8,1	-5,0	-6,9	0,0	-14,6	-6,9
Bildningsnämnden	-0,2	-0,7	-1,5	-0,8	-1,5	-2,3
Omsorgsnämnden -Socialförvaltningen	0,0	0,0	0,0	0,0	0,0	0,0
Omsorgsnämnden - Vård och omsorg	-1,6	-0,1	-1,3	-0,2	-1,6	-1,4
Miljö- och samhällsbyggnadsnämnden	0,0	-8,5	-12,9	-7,6	0,0	-18,4
Summa investeringar	-9,9	-14,2	-22,6	-8,6	-17,7	-29,0

Utfallet för investeringar för perioden är 14,2 mkr. De största investeringarna som skett under året ligger under kommunstyrelseförvaltningen och avser inköp av bilar 2,4 mkr, gator och vägar 1,7 mkr, ventilation ishallen 1,1 mkr diverse IT-investeringar bland annat uppgradering till Office 365 2,0 mkr.

Den sammanlagda prognosen är att nämnderna kommer att utnyttja medel motsvarande budget. För en närmare

redovisning av kommunens investeringar se kapitel 3 där respektive nämnd presenterar och kommenterar utfall samt prognos.

4.12 Redovisningsprinciper

Hedemora kommun följer den kommunala redovisningslagen (KRL) på samtliga punkter utom 2 kap 7 §, avseende systemdokumentation och behandlingshistorik. Ett arbete med att se över samt förbättra kommunens systemdokumentation och behandlingshistorik har försenats och inleds under 2017. Hedemora kommun följer i allt väsentligt de rekommendationer som utgivits av Rådet för kommunal redovisning (RKR). Redovisningsprinciper och beräkningsmetoder är oförändrade jämfört med de som tillämpades i föregående årsredovisning. Redovisningsprinciper samt avvikelser från rekommendationer kommenteras nedan.

4.12.1 Sammanställd redovisning

Hedemora kommun gör en sammanställd redovisning vid delårsrapport samt årsbokslut. En sammanställd redovisning motsvarar det som kallas concern-redovisning inom den privata sektorn. Den sammanställda redovisningen för Hedemora innefattar Hedemora kommun och dess fyra dotterbolag Hedemora Energi AB, Hedemora kommunfastigheter AB, AB Hedemorabostäder och Hedemora näringsliv AB. I den sammanställda redovisningen elimineras interna transaktioner mellan kommunen och bolagen samt kommunens aktieinnehav i bolagen.

4.12.2 Skatteintäkter

Enligt Rådet för kommunal redovisning, Rekommendation 4:2, ska en preliminär avräkning för skatteintäkter bokas upp i bokslutet. Avräkningen baseras på Ekonomistyrningsverkets skatteunderlagsprognos.

4.12.3 Jämförelsestörande poster

För att en post ska betraktas som jämförelsestörande ska posten uppgå till ett väsentligt belopp samt vara av sådant slag att den inte förväntas inträffa ofta eller regelbundet. Gränsen för väsentligt belopp har satts till 1 mkr.

4.12.4 Pensioner och avsättningar

Förpliktelser för pensionsåtaganden för anställda i kommunen är beräknade enligt RIPS07.

Kommunen redovisar pensioner enligt den så kallade blandmodellen. Pensionsförmåner intjänade före 1998 redovisas som en ansvarsförbindelse.

Under 2016 genomfördes en partiell inlösen av pensioner intjänade före 1998. Inlösen omfattar drygt 70 mkr inklusive löneskatt vilket tillsammans med inlösen 2015 innebär att värdet av kommunens totala ansvarsförbindelse minskat med mer än hälften.

Pensionsförmåner som har intjänats fr.o.m. 1998 redovisas som avsättning vad gäller särskild avtalspension (lönedelar över 7,5 inkomstbasbelopp) och visstidspensioner. Förmånsbestämd ålderspension redovisas som kortfristig skuld i balansräkningen.

På pensionsförmånerna har reserverats särskild löneskatt motsvarande 24,26 % av upptagen pensionsavsättning och skuld.

4.12.5 Övriga avsättningar

Hedemora kommun har inga övriga avsättningar. Inom koncernen finns övriga avsättningar i form av uppskjuten skatt.

4.12.6 Anläggningstillgångar

Anläggningstillgångar tas i balansräkningen upp till anskaffningsvärdet efter avdrag för planenliga avskrivningar samt inkomster.

Inventarier och övriga anskaffningar som har ett anskaffningsvärde mindre än 100 tkr eller en period för nyttjande som understiger tre år redovisas inom driftsbudgeten.

I resultaträkningen belastas rörelseresultatet med avskrivningar enligt plan vilka beräknas på ursprungliga anskaffningsvärden och baseras på tillgångarnas beräknade livslängd. Avskrivningar har skett linjärt och påbörjats när investeringen är slutförd.

Under 2014 infördes komponentavskrivning, i ett första steg för förvaltningsfastigheterna. Därefter för gator och vägar.

Komponentavskrivning innebär att ett objekt, t.ex. en skolbyggnad, inte längre skrivs av i sin helhet med en fastställd procentsats. Istället delas byggnaden in i olika

komponenter med skilda avskrivningstider för respektive typ av komponent. En byggnadsstomme beräknas normalt ha en längre livslängd än t.ex. ett tak.

Genom införandet av komponentavskrivning tillämpas nu följande avskrivningstider.

- Datainvesteringar, 3-5 år
- Bilar, maskiner och inventarier, 3-10 år
- Förvaltningsfastigheter, 10 – 80 år, beroende på typ av komponent

4.12.7 Leasingavtal

Hedemora kommun har haft leasingavtal framförallt för kommunens fordonspark, men dessa är nu i stort sett avvecklade.

4.12.8 Exploatering

Värdet på osålda tomter redovisas som omsättningstillgång.



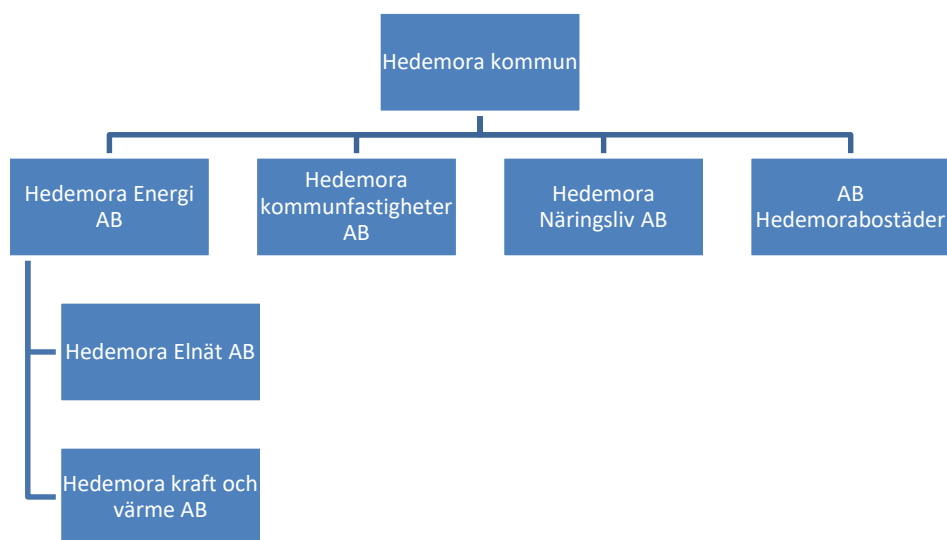
5. Kommunkoncernen

Kommunen bedriver en del av sin verksamhet i bolagsform. Koncernstrukturen, som även framgår av nedanstående organisationsschema, består av följande:

- Hedemora kommun
- Hedemora Energi AB som ägs till 100 % av Hedemora kommun med helägda dotterbolagen

Hedemora Kraft och Värme AB samt Hedemora Elnät AB.

- AB Hedemorabostäder, 100 %
- Hedemora kommunfastigheter AB, 100 %
- Hedemora Näringsliv AB, 100 %



5.1 Ekonomisk översikt för kommunkoncernen

Som framgår av nedanstående tabell uppgår kommunkoncernens samlade resultat för delåret 2018-01-01--2018-08-31 till 15,7 mkr. Den sammanlagda

prognosen visar ett förväntat negativt resultat vid årsskiftet med 22,8 mkr.

Mkr	Resultat	Resultat
	2018-01-01 2018-08-31	prognos 2018-12-31
Hedemora Kommun	1,9	-42,7
Hedemora Energi AB	5,6	13,9
Hedemora kommunfastigheter AB	4,4	3,0
AB Hedemorabostäder	3,3	3,0
Hedemora Näringsliv AB	0,5	0,0
	15,7	-22,8

5.2 Hedemora Energi AB

Uppgifter och organisation

Hedemora Energikoncernen består av moderbolaget Hedemora Energi AB med verksamheterna fjärrvärmedistribution, VA, avfallshantering samt bredband. Dotterbolaget Hedemora Kraft och Värme AB producerar el och fjärrvärme. I dotterbolaget Hedemora Elnät AB finns elnätsverksamheten.

Resultat och ställning

Koncernen redovisar ett positivt resultat efter finansnetto på 5,6 mkr.

Nettoomsättningen uppgår till 137,3 mkr vilket är 4,7 mkr högre än motsvarande period förra året. Balansomslutningen uppgår till 661,7 mkr.

Hedemora Energi prognostiserar ett positivt utfall med 13,9 mkr per den 31/12.

5.3 AB Hedemorabostäder

Uppgifter och organisation

AB Hedemorabostäder är ett allmännyttigt bostadsföretag som förvaltar ca 76 000 kvm bostäder och lokaler.

Resultat och ställning

Bolaget redovisar en omsättning med 52 mkr för perioden 2018-01-01 – 2018-08-31 och ett resultat på 3,3 mkr efter finansnetto.

Bolaget har en balansomslutning på 351,9 mkr och ett eget kapital på 81,5 mkr.

Prognosen visar ett överskott med 3,0 mkr per 31/12.

Gården på kvarteret Hästen har färdigställt under sommaren. Nybyggnation av 32 lägenheter i kvarteret Ålen pågår, inflyttning planerad till februari 2019. Ventilationen har bytts ut på Gussarvsgården och i Garpenberg.

5.4 Hedemora kommunfastigheter AB

Uppgifter och organisation

Hedemora kommunfastigheter AB, tillhandahåller kommunala lokaler samt fastighetsförvaltning.

Resultat och ställning

Bolaget redovisar en omsättning på 53,7 mkr för perioden 2018-01-01--2018-08-31 och ett resultat på 4,4 mkr efter finansnetto.

Balansomslutningen uppgår till 297,5 mkr, eget kapital 35,3 mkr och obeskattade reserver 13,7 mkr.

Prognosen beräknas till ett överskott med 3,0 mkr per den 31/12.

På Stureskolan pågår takbyte och installation av hiss. Ytskiktsrenovering av Björkbackens förskola har genomförts.

5.5 Hedemora näringsliv AB

Uppgifter och organisation

Bolaget fungerar som kommunens näringslivskontor och hade per 31/8 11 anställda, totalt 9 heltider.

Resultat och ställning

Bolaget redovisar en omsättning med 6,6 mkr och ett resultat med 0,5 mkr för perioden 2018-01-01 – 2018-08-31

Balansomslutningen är 4,8 mkr. Prognosen beräknas till ett resultat på 0 mkr.

Under våren har bolaget genomfört ett gediget GDPR arbete tillsammans med Hedemora Kommun. Projekt RockCamp och projekt Gruvorten har anordnat ett antal aktiviteter och nätverksträffar i samband med Bolidens eventvecka i april.

Planering av höstens företagsgala pågår för tillfället.





Adress: Box 201, 776 28 Hedemora

Tel 0225-34 000

kommun@hedemora.se

www.hedemora.se