



Översiktsplan för VIKMANSHYTTAN

Hedemora kommun Kopparbergs län

Antagen av KF 1993-02-25
Laga kraft 1993-03-19

— ARKIVERINGS. EX.

VBB arkitekter i Falun dec 1991
rev aug 1992

Innehållsförteckning

FRÅN BRUKSRÖK TILL BRUKSGLÖD	3		
VIKMANSHYTTAN IGÅR	4		
VIKMANSHYTTAN IDAG	5		
OMRÅDESVISA BESKRIVNINGAR	7		
Ett levande centrum	7		
Natur och friluftsliv	8		
Nya bostadsområden	9		
Industriområden	12		
Övriga områden	13		
PLANERINGSFÖRUTSÄTTNINGAR	19		
UNDERLAG	22		
GÄLLANDE PLANER	23		
KARTOR - Problem och möjligheter	2		
Rekommendationskarta	6		
Innehållsförteckning över delområden			
01 Centrum	7	17 Lerbo	14
02 Vikmanshyttans skola	7	18 Solhaga	14
03 Vikmanshytteån	8	19 Källhagen	14
04 Däljorna	8	20 Åkerskogen	14
05 Skolberget	8	21 Mats Jans	15
06 Vikmanshyttebadet	8	22 Granbo	15
07 Stora Hagen	9	23 Bya	16
08 Pingbo	9	24 Jälkarbyn	16
09 Övre Källhagen	10	25 Holn, Västånå, Vretbo	
10 (har utgått)		Norrhytte kvarn m m	17
11 Ladugårdsbacken	11	26 Jordbruksmarken	
12 Hyttbacken	12	söder om byn	18
13 Bruksområdet	12	27 Norrhyttebergen	18
14 Bruket	13	28 Knåsberget	18
15 Björkallén	13	29 Vikmanshyttesjön	18
16 Herrgårdens, bruks-		30 Gåran	18
kontoret och Byn	13		

INLEDNING

Vikmanshyttan har gått igenom kriser och rest sig igen. Denna översiktsplan är en planering för Vikmanshyttans framtid och ett av flera sätt att stödja och ytterligare främja den positiva utvecklingen som skett efter nedläggningen av Vikmanshytte bruk 1977.

Förslaget till Översiktsplan för Vikmanshyttan är en fortsättning på den översiktsplan för Hedemora kommun, som har antagits av kommunfullmäktige den 25 april 1991. Som grund för planarbetet ligger även det kommunala handlingsprogrammet.

Översiktsplanen har varit ute på samrådsremiss under tiden juni-september 1991 och ett samrådsmöte har hållits i Vikmanshyttan. Inkomna synpunkter har ställts samman i en SAMRÅDSREDOGÖRELSE. Efter samrådet har förslaget bearbetats. Planförslaget har varit utställt under mars-maj 1992. Planen har 1993-02-25 antagits av kommunfullmäktige.

Översiktsplanen anger riktlinjer för byggandet i olika delar av Vikmanshyttan. Den visar också hur olika allmänna intressen som t ex natur- och kulturvård, friluftsliv, jordbruk, skogsbruk, kommunikationer och vattenkvalitet kan tillgodoses.

Under avsnittet FRÅN BRUKSRÖK TILL BRUKSGLÖD redovisas i korthet planens huvudidéer och vilka problem och möjligheter som finns i Vikmanshyttan.

VIKMANSHYTTAN IGÅR ger en kort beskrivning av ortens historik och dess kulturmiljöer. VIKMANSHYTTAN IDAG är en kort orientering om orten och riktar sig främst till den som inte känner till orten tidigare.

I OMRÅDESVISA BESKRIVNINGAR finns beskrivningar till översiktsplanens delområden. Mark- och vattenanvändningen beskrivs och dessutom ges riktlinjer för byggande och hur olika intressen ska tas tillvara i de olika delområdena.

I avsnittet PLANERINGSFÖRUTSÄTTNINGAR ges bakgrundsfakta om olika planförutsättningar och intressen.

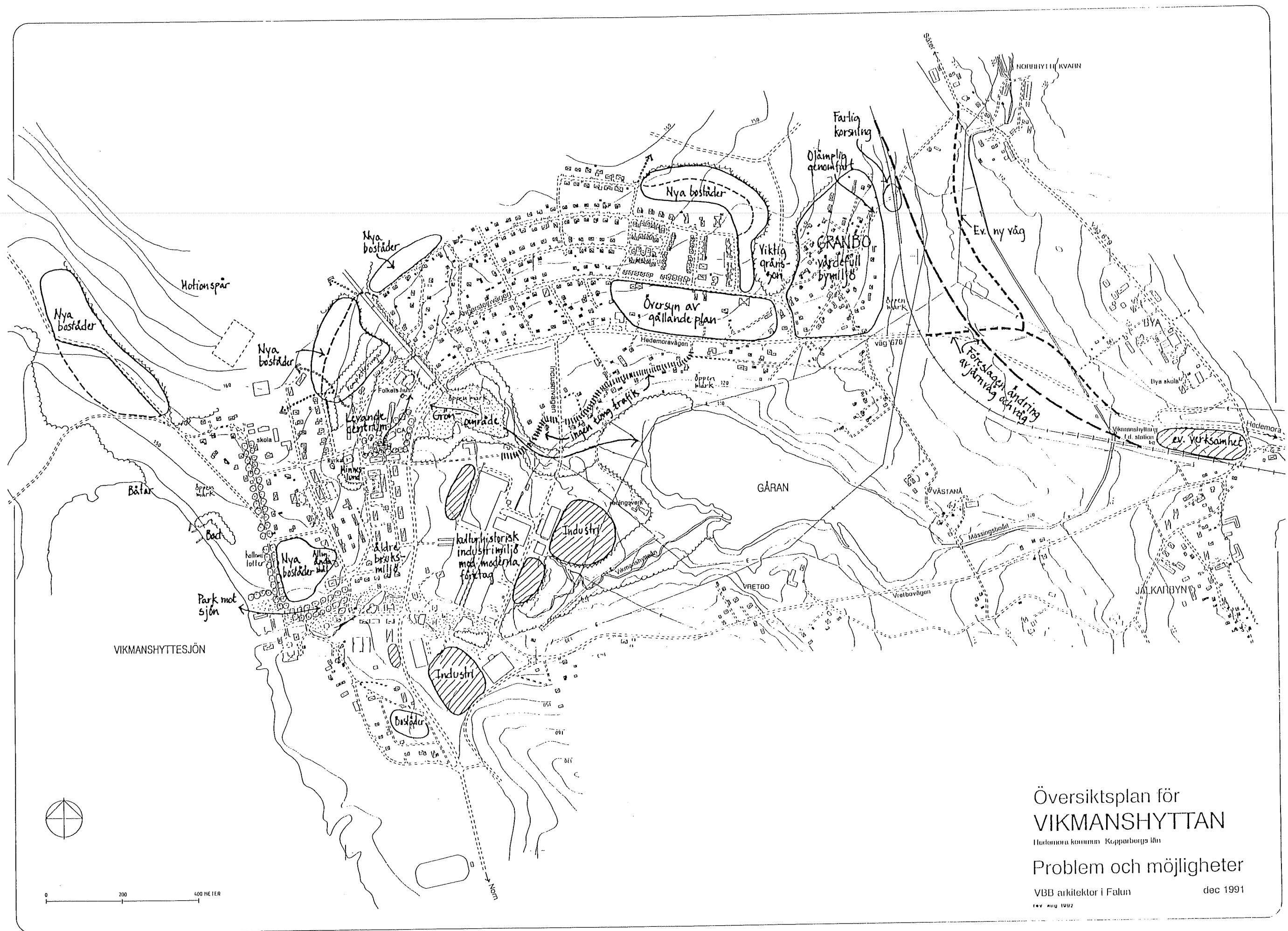
En förteckning över underlagsmateriel som legat till grund för planarbetet finns i avsnittet UNDERLAG.

I GÄLLANDE PLANER redovisas kort den lagstiftning som ligger till grund för översiktsplanarbetet samt gällande översiktsplan och detaljplaner.

Till översiktsplanen finns två separata A1-kartor i skala 1:4000 (rekommendationskartan och kartan som visar problem och möjligheter).

Projektledare för planeringsarbetet har varit stadsarkitekt Lennart Andersson. Planförslaget har upprättats av Sven Lindberg och Yvonne Seger på VBB arkitekter i Falun. Lisbeth Nilsson har medverkat i det rittekniska arbetet.

Intervjuer med berörda kommunala förvaltningar har utgjort ett värdefullt underlag till planarbetet. Likaså har de projektgrupper som bildats i Vikmanshyttan inför BO 91 lämnat underlag och synpunkter.



Översiktsplan för
VIKMANSHYTTAN

Hedemora kommun - Kopparbergs län

Problem och möjligheter

VBB arkitekter i Falun

dec 1991

rev. maj 1992

FRÅN BRUKSRÖK TILL BRUKSGLÖD

Det är viktigt för en ort som Vikmanshyttan att ha tillgång till mark för nya bostäder och verksamheter. Översiktsplanen redovisar ett flertal nya områden lämpliga för bostadsbebyggelse eller arbetsplatser. Den gamla bruksmiljön ger Vikmanshyttan identitet och måste bevaras och vårdas. Ett levande centrum och goda möjligheter till en aktiv fritid finns och kan utvecklas i Vikmanshyttan.

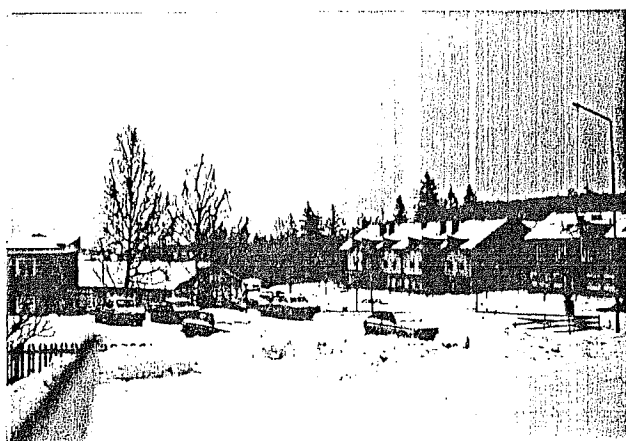
Ett av flera sätt att stödja och ytterligare främja den positiva utvecklingen i Vikmanshyttan är det förslag till översiktsplan som arbetats fram. Förslaget är ett diskussionsunderlag för den fortsatta utvecklingen i Vikmanshyttan.

LEVANDE CENTRUM

Det är viktigt att ha ett levande och attraktivt centrum. En fortsatt satsning på arbetsplatser och bostäder gör att den relativt väl utbyggda servicen i Vikmanshyttan kan behållas.

Med hjälp av bl a vegetation och en väl utformad bussväntkur kan centrumbildningen mellan Skolvägen och Hedemoravägen förstärkas och ett billfritt torg skapas. För att göra centrumområdet mer attraktivt bör gångförbindelsen med Folkets Hus förbättras och infarten från Hedemoravägen markeras tydligare.

Genom att en minneslund tillskapas vid kyrkan ges möjlighet att få vila i den bygd där man bott och verkat.



Torget

NYA BOSTADSOMRÅDEN

Något bostadsbyggnadsprogram finns inte för Vikmanshyttan. Just nu pågår utbyggnad av 37 lägenheter i flerfamiljshus samt 18 lägenheter för gruppboende. Behovet av nytillskottet av bostäder under den närmsta 10-års perioden bedöms därför inte vara så stort. Men det är viktigt med en hög planberedskap för ett varierat boende. Främst kan behov av servicelägenheter finnas. Dessa ska byggas med närhet till service och med god kontakt till övriga samhället. Alla nyproducerade bostäder ska så långt som möjligt anpassas för äldre och handikappade.

Nya bostäder kan byggas i:

- Stora Hagen, centralt läge som knyter samman övre delen av Lerbo med centrum
- Pingbo, relativt centralt med närhet till skola och friluftsområde och med utsikt över Vikmanshyttesjön
- Ladugårdsbacken, central bostadsmark som är en del av den äldre kulturmiljön
- Övre Källhagen, fortsatt utbyggnad av Källhagen



Björkallén norrut

FRITID

Tillgång till sjö och skog är en viktig resurs i Vikmanshyttan liksom det öppna kuperade jordbrukslandskapet.

Vikmanshyttesjön med bad, båtturer och fiske ligger i direkt kontakt med de centrala delarna av Vikmanshyttan. Parkstråket vid Vikmanshytteån bör utökas så att det hänger samman ända upp till Vikmanshyttesjön (se område 29). Den öppna marken mellan sjön och bebyggelsen måste bevaras så att kontakten med sjön behålls. Området kan utvecklas med enklare camping och båtplatser.

Vikmanshyttan omges av stora skogsområden med flera mindre fiskesjöar. Norr om skolan, vid Pingbo, finns sportanläggning och motionsspår. Vid Kartjärnsbacken söder om Vikmanshyttan finns slalombacke och motionsspår. Det är viktigt att möjligheterna till friluftsliv i skogen bibehålls och utvecklas. Med utgångspunkt från Vikmanshyttans natur- och kulturvärden kan turismen i området utvecklas.

ARBETSPLATSER

Efter nedläggningen av Vikmanshytte bruk 1977 har nya företag etablerat sig i de gamla lokalerna. I dag finns här 14 företag med cirka 260 anställda. Det är viktigt att dessa företag kan utvecklas och att ytterligare företag kan etableras.

I den gällande detaljplanen för Vikmanshyttan från 1951 är hela området öster om Hedemoravägen (väg 678) fram till strax söder om Prinsbacken och ner till Gåran utlagt som industrimark. Ur landskapssynpunkt och med hänsyn till befintlig bebyggelse bör detaljplanen ändras. Planen är dessutom inaktuell i många delar.

Arbetsplatser kan anläggas:

- i första hand i anslutning till brukets gamla industriområde.
- hantverk och småindustrier kan lokaliseras öster om f d järnvägsstationen utmed infarten längs Hedemoravägen

KULTURMILJÖN

Det är av vikt att bevara det som vittnar om Vikmanshyttans betydelse som gammal bruksort. Flera av de stora industribyggnaderna, kolmagasinet, gamla brukskontoret m fl byggnader utefter Rostugnsvägen utgör minnesmärken från brukstiden. Muséet och de övriga byggnader som hembygdsföreningen gjort i ordning har stor betydelse för att historien hålls levande. Vikmanshytteån med sina fördämningar, den gamla rostugnen och naturen runt omkring utgör en del av den gamla bruksmiljön. Några få bostadshus utefter Smedgatan och Storgatan finns ännu kvar. De utgör tillsammans med Mojsen, herrgården och några äldre egna-hemsbyggnader resterna av den äldre bruksbebyggelsen.



Vikmanshytteån



Industribyggnader inom bruksområdet

VIKMANSHYTTAN IGÅR

Kring Vikmanshytteån, som rinner från Vikmanshyttesjön till Gåran, uppfördes hyttor redan under medeltiden från 1480-talet. I handling har angetts att hytta fanns 1360, men den uppgiften är troligen felaktig).

Malmen hämtades i första hand från Bispberg och hyttan ingick i Bispbergs bergslag. År 1625 drev nio bergsmän här en hytta och fyra bergsmän drev en hammare. Vid mitten av 1600-talet infördes det tysksmidet. På 1670-talet förenades Vikmanshyttan och Turbo under samma ägare. De båda hamrarna vid Vikmanshyttan lades ner 1688, och därefter fördes tackjärnet till hammaren i Turbo eller till en för hyttan särskilt privilegerad hammare, "Lissla smedjan".

Hyttorna kunde bara drivas under de månader som vattentillgången var tillräcklig. Bergsmännen kombinerade därför hyttverksamheten med att samtidigt vara bönder. I Vikmanshyttan som ligger på gränsen mellan jordbruksbygd och skog var det lätt att förena dessa två verksamheter.

Vid mitten av 1700-talet ökades smidet i Vikmanshyttan, men under början av 1800-talet var det en svår tid för järnhanteringen. Vid mitten av 1800-talet byggdes ett degelstålverk och det kända märket CRU skapades, vilket innebar en uppgång för bruket. På 1860-talet byggdes ett nytt stålverk. År 1875 uppgick Vikmanshyttan i Larsbo-Norns AB tillsammans med bland andra Norn och Turbo.

Världskriget innebar ett uppsving för bruket och 1915 byggdes en ny masugn, som ersatte den i Norn. Detta år drogs även järnväg fram till bruket från Vikmanshytte station. Efter kriget minskade försäljningen betydligt och 1921 tvingades bolaget i konkurs. I stället bildades Wikmanshytte Bruks AB och en långsam men målmedveten uppbyggnad påbörjades. Man inriktade sig på specialstål. Fartygsventiler var en berömd produkt från Wikmanshyttan. En omfattande modernisering påbörjades 1957. Företaget köptes upp av Stora Kopparberg 1966. År 1977 lades bruket ner.



Smedjan och degelstålverket vid Wikmanshyttan på C. R. Ullfs tid.
Efter fotografi i fröken Louise Ullfs ägo.

Ur Lars Rabenius bok: Wikmanshytte bruk

Bebyggelse

Från bruksverksamheten finns många byggnader och anläggningar kvar. Kring ån och dess dammar finns en rostugn och en klensmedja från det äldre bruket. Här ligger också det f d brukskontoret och laboratoriet. Inom själva industriområdet ligger bland annat den stora smedjan som uppfördes under 1800-talet, men som byggts till 1912 och 1959 samt det stora kolhuset.

Herrgården uppfördes ursprungligen vid mitten av 1700-talet, men blev om- och tillbyggd vid mitten av 1800-talet. Taket höjdes med en våning efter 1875. De bägge herrgårdsflyglarna är troligen från 1800-talets början. Idag används herrgården som privat sjukhem. På norra sidan Vikmanshytteån har det funnits stora ekonomibyggnader till in på 1970-talet. Idag finns bara sädesmagasinet och kornskruven kvar. I Sverige finns bara bevarat fem kornskruvar, som användes för att torka säd. Bakom gamla brukskontoret har det legat såväl en kvarn som en såg. I Byn ligger den gamla trädgårdsbyggnaden, trädgårdsmästarens bostad.

Av de äldre bruksarbetarbostäderna finns endast arbetarlängorna vid Smedgatan och på östra sidan av Nygatan kvar och "Katten" och "Råttan" vid

Storgatan. De senare är dock kraftigt ombyggda. Stora delar av bruksbebyggelsen från 1800- och början av 1900-talet har rivits.

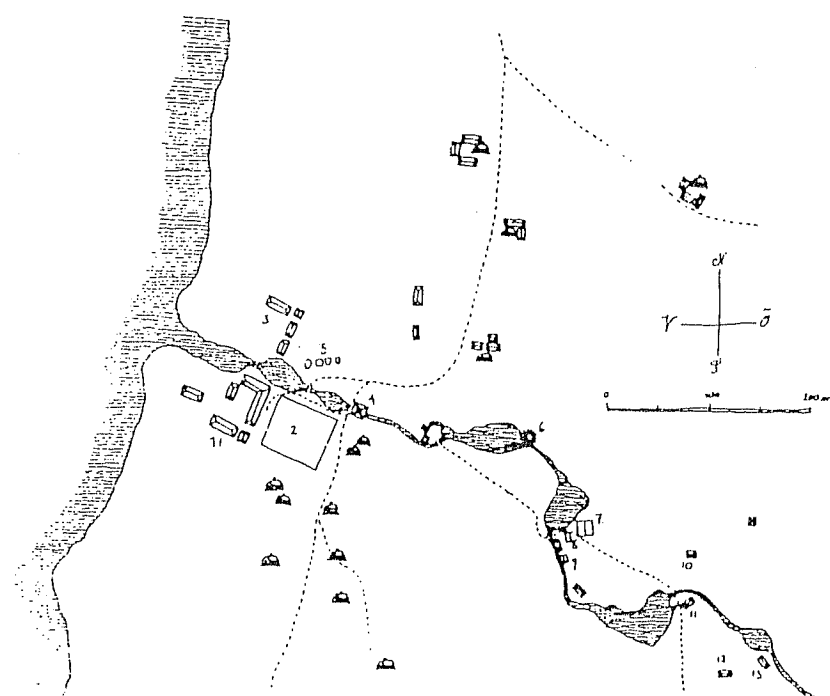
Under 1900-talet har egnahemsbebyggelse växt fram i t ex Lerbo och Solhaga.

Mojsen är en samlingslokal i originell utformning med nationalromantiska drag, som uppfördes 1914.

I och kring "bruksparken" finns värdefulla trädbestånd och flera alléer.



Bruksbebyggelse vid Östra Nygatan



VIKMANSHYTTE BRUK OCH BY
EFTER KARTA FRÅN ÅR 1758:
(Lantmäteristyrelsens arkiv).

- 1 Mangårdsbyggnad
- 2 Träd- och humlegård
- 3 Ladugård
- 4 Masugn
- 5 Rästgropar
- 6 Kiölqvarn
- 7 Kålhus
- 8 Öfre hammaren
- 9 Järnbod
- 10 Såg
- 11 Nedre hammaren
- 12 Råsthus
- 13 Kopparhytta

VIKMANSHYTTAN IDAG

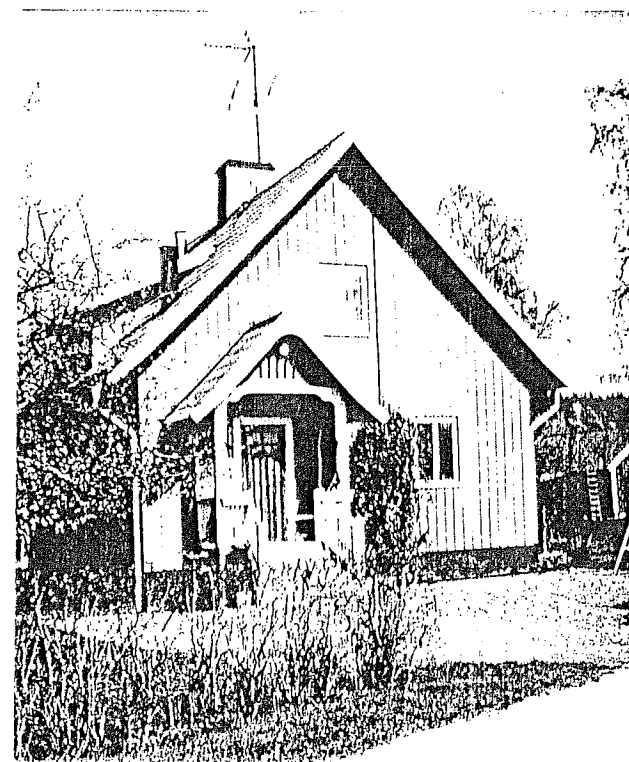
Vikmanshyttan ligger 10 km väster om Hedemora och 8 km sydost om Säter.

I denna översiktsplan ingår förutom Vikmanshyttan även byarna Granbo, Bya, Jälkarbyn, Västanå och Vretbo.

Vikmanshyttan har efter nedläggningen av bruket 1977 genomgått en succesiv förändring från en traditionell bruksort till samhälle med ett mer differentierat näringsliv.

Vikmanshyttans kulturmiljöer och det varierade omkringliggande landskapet med skogar, berg, sjöar och öppna jordbruksmarker har tillsammans med trivsamma bostadsområden och en lång industri-tradition varit utgångspunkt för nya verksamheter. En ny slags bruksanda håller på att växa fram.

Genom att ytterligare verksamheter kan utvecklas och nya bostäder byggas kan servicen i Vikmanshyttan bibehållas och därmed ett livskraftigt samhälle.



Bostadshus i Bya

Det finns ett varierat utbud av bostäder med egnahemsbebyggelse från skilda tider men även med ett stort antal lägenheter i hyreshus. Bebyggelsen är i en- och två våningar och relativt gles.

I Vikmanshyttan bor ca 1 070 personer. Orten har förhållandevis många äldre invånare över 70 år, men även många i åldrarna 5-9 och 20-24 år. I åldersgruppen 25-34 år är det dock färre personer än riksgenomsnittet.

Inom Vikmanshyttan finns ett tiotal företag (med minst 5 anställda vardera) främst inom tillverkningsindustrier, men även tjänsteproducerande företag. Dessutom finns drygt 20 företag med mellan 1-4 anställda. Totalt inom Vikmanshyttan finns cirka 350 arbetstillfällen. En stor del av Vikmanshytteborna arbetar i Hedemora och Säter. Pendling sker också till Borlänge, Avesta och Falun.

Samhället har en relativt väl utbyggd service, som är koncentrerad till centrum. Här finns ICA, sparbank, post och hårfrisörer. I centrum finns även kyrka och bibliotek.

I Folkets hus finns matservering, samlings- och fritidslokaler. Brevd centrum ligger hemtjänstens grupplokal.

Låg- och mellanstadiebarnen går i skola i Vikmanshyttan och Bya. Fritidshem finns vid Vikmanshyttans skola. Två daghem finns vid skolan respektive centrum.

Norr om Vikmanshyttans skola finns ett stort friluftsområde med bl a löpspår, isbana och sport-hall.



OMRÅDESVISA BESKRIVNINGAR

På följande sidor redovisas innehållet i översiktsplanen områdesvis. För varje område finns en beskrivning med rekommendationer om mark- och vattenanvändningen. Områdena har grupperats under huvudrubrikerna:

- Ett levande centrum
- Natur och friluftsliv
- Nya bostadsområden
- Industriområden
- Övriga områden

Ett levande centrum

01 CENTRUM

Centrum i Vikmanshyttan behöver få en tydligare inramning och en tilltalande utformning. Det viktigaste är dock att serviceutbudet bibehålls.

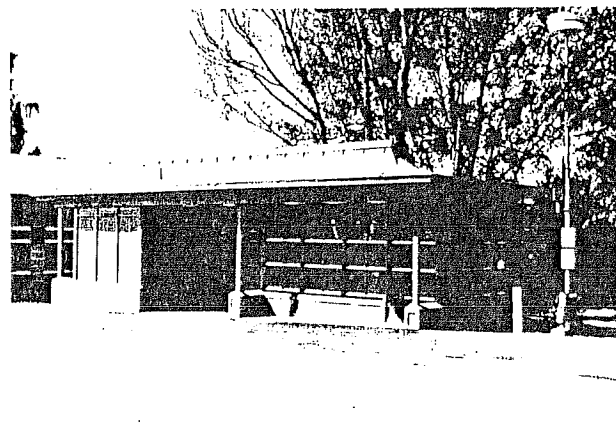
Centrum omfattar i första hand ICA och lokalerna i bottenvåningen på de två hyreshusen med post, sparbank, bibliotek, dagcenter och hårfrisör. I direkt anslutning ligger kyrkan och lite norrut Folkets hus med bl a matservering, samlings- och fritidslokaler. I området ingår även loftgångshuset söder och norr om posten och ICA samt förskolan Hattstugan.

Torget

Framför ICA och mot sparbanken och dagcentra i hyreshusen kan ett samlande, bilfritt torg anläggas. Parkeringsplatserna koncentreras mot Östra Nygatan och Hedemoravägen och avgränsas mot torget med vegetation. I mitten på torget anläggs en rundel med blommor och några blommande buskar. Sittplatser ordnas under träden kring torget. En väl utformad bussväntkur kan ge ytterligare inramning till torget och ett välbehövligt klimatskydd för bussresenärerna. Ett nytt fönster i hörnet på ICA-hallen mot torget skulle öppna upp affären mot torget.

Infarten till centrum från Hedemoravägen markeras genom trädallé längs med Skolvägen och med flaggstänger. Hela infarten och de stora, oklara grusytor kring Folkets hus kan behöva omformas, så att infarten till centrum och Folkets hus får en tydligare utformning.

Kontakten mellan centrum (torget) och Folkets hus kan förbättras genom att en trevlig och naturlig gångväg anläggs söder om loftgångshuset på Skolvägen.



Exempel på bussväntkur från Smedjebacken

Minneslund

Kyrkan ligger i direkt anslutning till centrum. En minneslund vid kyrkan skulle vara ett alternativ till jordfästning inne på Hedemora kyrkogård. I minneslundens nedgrävs askan anonymt och en gemensam yta för blommor anordnas tillsammans med en rofull och avskild sittplats. Minneslundens anläggas mot björkdungen söder om kyrkan. Minneslundens avgränsas med träd mot Östra Nygatan och parkmarken.

Övrig bebyggelse

Loftgångshuset vid Östra Nygatan skulle kunna handikappanpassas med hjälp av hiss och vissa andra åtgärder. Eventuellet skulle de kunna byggas om till servicehus eller annat riktat boende till äldre och handikappade. I dag finns hemtjänstens områdeslokal här.

En tillbyggnad av en avdelning på förskolan Hattstugan har diskuterats. Om det är möjligt med hänsyn till tomtens lutning och behovet av lektytor får studeras närmare.

Gällande detaljplaner överensstämmer i stort med befintliga förhållanden.

Rekommendationer:

- * Områdets karaktär av centrumområde ska förstärkas.

02 VIKMANSHYTTANS SKOLA

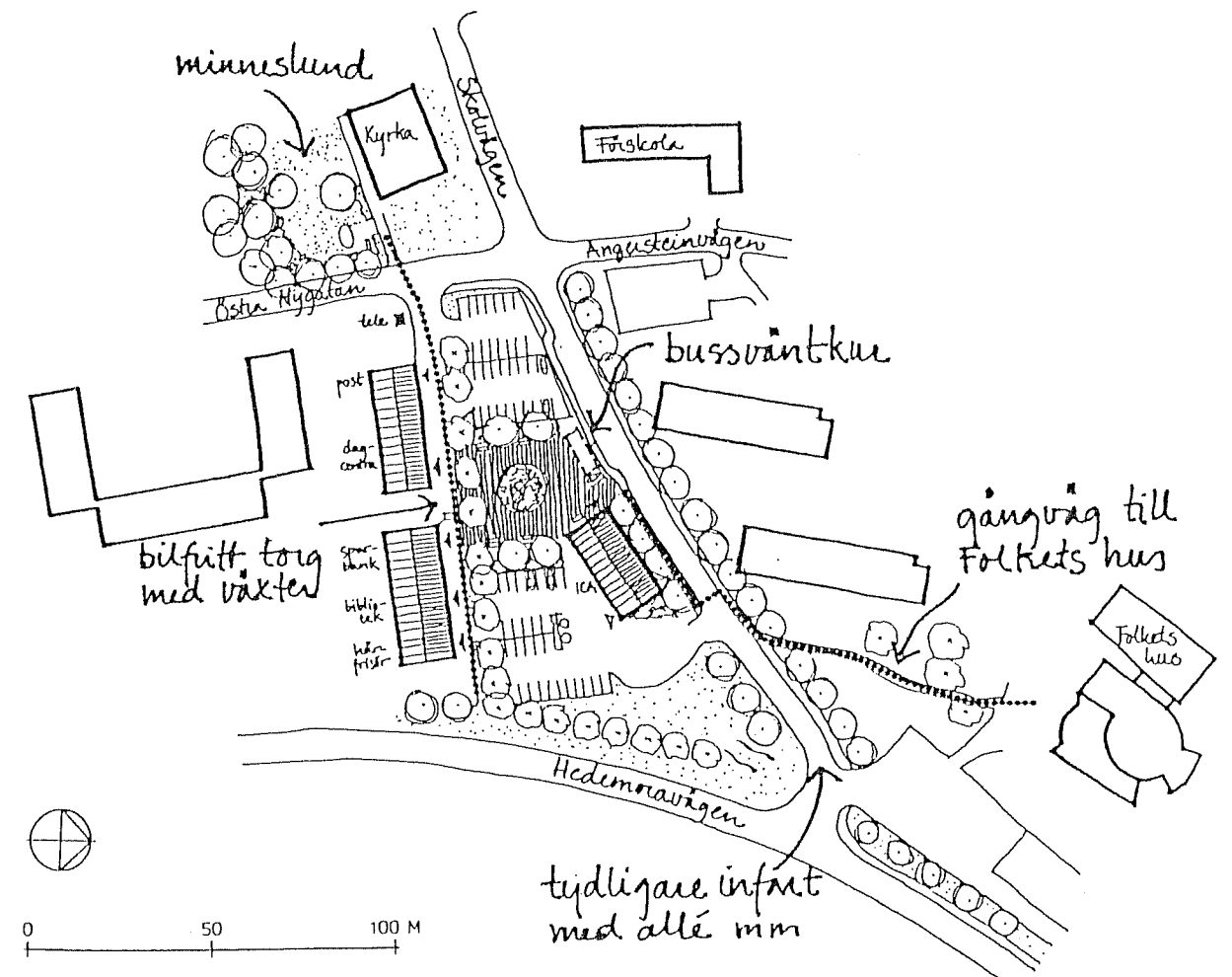
I anslutning till Vikmanshyttans skola ligger även fritidshem och heltidsförskolan Björkhagen samt sporthallen.

I dag går klasserna 3-6 i Vikmanshyttans skola och klass 1 och 2 i Bya skola. Pågående förändringar inom grundskolan med tidigare skolstart och överlappningar mellan stadierna kan innebära att även högstadieläverna från Vikmanshyttans kommun del kommer att gå i Vikmanshyttan. Användningen av lokalerna och skoltomten kan därför behöva ses över.

På skoltomten finns äldre skolbyggnader.

Rekommendationer:

- * Området används i första hand för grundskolan samt för fritidshem och förskola.
- * De äldre skolbyggnaderna bör så långt möjligt bevaras till sin karaktär.



Natur och friluftsliv

03 VIKMANSHYTTEÅN

Områdena kring Vikmanshytteån mellan Vikmanshyttesjön och Gåran är av central betydelse för samhället. Det var kring ån bruket växte upp och det finns många lämningar kvar från hyttverksamheten och den senare industriverksamheten. Rostugnen, stenvalvsbron vid herrgården och hyttplatsen sydost om rostugnen är fornlämningar.

Dammar

Längs ån finns tre dammar med en total fallhöjd på 10 meter. Mellan Vikmanshyttesjön och Gåran är nivåskillnaden cirka 34 meter. Dammarna sköts av Hedemora kommun. Luckorna i den mellersta dammen är i mindre god kondition, i övrigt är dammarna i god kondition. Det är dock viktigt att de hålls i gott skick och underhålls eftersom dammarna utgör en mycket viktig del i kulturmiljön.

Ravinen

Från Industrivägen och ner till Gåran går Vikmanshytteån i en kraftig ravin omgiven av lövskog. Ravinen och lövskogsvegetationen ska bibehållas.

Parkmark

Områdena kring ån och dess dammar från Vikmanshyttesjön och utmed Rostugnsvägen sköts idag i stor utsträckning genom frivilliga insatser (med

gallring av sly). Gräsmattorna kring Vikmanshytteån sköts av kommunen. Detta parkstråk måste få fortsatt skötsel och omvårdnad. Muren mot vägen vid nedersta dammen har börjat rasa och behöver rustas.

Majstångsplatsen och parken nedanför Mojsen är en central park som omges av två alléer samt några stora ädelgranar i väster. Vissa av alléträden saknas. Detta parkstråk bör förlängas så att det får kontakt med Vikmanshyttesjön. Idag används den centralt liggande stranden för uppställning av små skogsbaracker på hjul. Dessa borde kunna ställas upp på någon lämpligare plats inom t ex industriområdet.

I direkt anslutning till Vikmanshytteåns utlopp från Vikmanshyttesjön har en landbaserad fiskodling legat. Den är nu nedlagd och stranden bör iordningställas.

Längs Gårans strand, söder om Vikmanshytteåns utlopp i sjön, gäller generellt strandskydd på 100 meter. Stranden norr om åns utlopp i sjön ligger inom detaljplanelagt område.

Rekommendationer:

- * Dammarna underhålls. Inga åtgärder som förändrar vattenföringen får vidtas.
- * De kulturhistoriska byggnaderna och fornlämningarna efter ån bibehålls och vårdas.

- * Lövskogsvegetationen i ravinen bevaras. Endast varsam gallring får ske.
- * Parkmarken kring dammarna och åns övre lopp sköts. Befintlig vegetation i parken vid Mojsen bevaras och ev kompletteras med nya alléträd. Parkmarken mot sjön bör iordningställas.

04 DÄLJORNA

Däljorna, med den öppna jordbruksmarken och de två omgivande ravinerna med lövskog, är ett vackert naturområde, som binder samman den centrala delen av Vikmanshyttan med sjön Gåran.

Området är i den gällande detaljplanen från 1951 utlagt för industriändamål. Det kuperade området med sina öppna marker och lövskogsravinen bör bibehållas som jordbruks-/naturmark. Om en nedläggning av jordbruksmarken skulle bli aktuell, måste man försöka hitta alternativ till igenplantering genom exempelvis bete eller slätter på ideell bas.

Rekommendationer:

- * Den öppna jordbruksmarken med omgivande lövskogsbevuxna raviner bibehålls. Ingen igenplantering bör tillåtas.
- * Ingen bebyggelse ska ske i området. Den gällande detaljplanen från 1951 ska upphävas.

05 SKOLBERGET

På Skolberget ovanför Vikmanshyttans skola finns fotbollsplan och iordningsställda motions- och elljusspår. Tillsammans med sporthallen är det ett omtyckt motions- och friluftsområde.

Rekommendationer:

- * Skogsbruket ska bedrivas med särskild hänsyn till friluftslivet.
- * Endast byggnader och anläggningar som hör direkt samman med friluftslivet får förekomma.

06 VIKMANSHYTTEBADET

Området utgörs av den öppna jordbruksmarken med kolloniområde och Vikmanshyttebadet. Området ligger mellan Holmbovägen-Björkallén och Vikmanshyttesjön och vidare upp längs med norra delen av sjön.

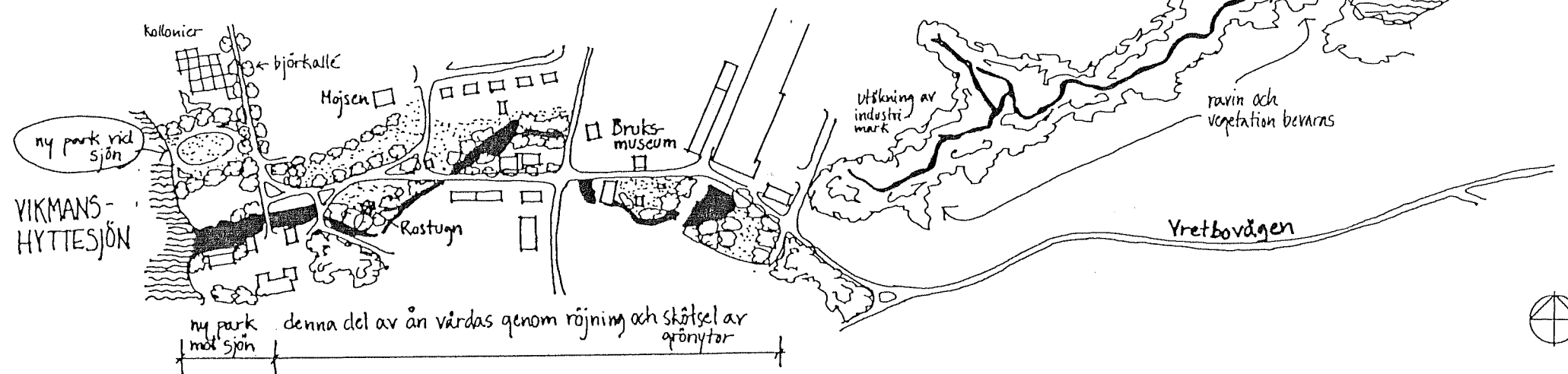
Den öppna marken mot sjön bör bevaras. En mindre campingplats för enklare övernattnings kan eventuellt anläggas i anslutning till badet. Ur landskapsbildssynpunkt är det viktigt hur campingplatsen avgränsas/inhängnas.

I den gällande detaljplanen från 1951 är området utlagt som parkmark och för friluftsbad. I norr finns ett mindre område för friliggande bostadshus utlagt väster om Holmbovägen. Om området ska byggas bör det utformas med hänsyn till det exponerade läget i landskapet.

Den nordligaste delen av området är ej detaljplanelagt. Här gäller generellt strandskydd på 100 meter utmed Vikmanshyttesjön.

Rekommendationer:

- * Den öppna jordbruksmarken bör bibehållas. En glesare lövskogsplantering kan eventuellt ske i norra delen av området.
- * Utöver den planlagda bebyggelsen i norr bör området enbart användas för jordbruk alternativt naturpark och friluftsansamling, så som bad, enklare camping och för kolloniodlingar.



VIKMANSHYTTEÅN mellan Vikmanshyttesjön och Gåran

Nya bostadsområden

07 STORA HAGEN

Området är ca 12 ha stort och ligger ca 300 m norr om centrum. Till skolan är det ca 300 m och åt norr gränsar området mot det stora fritidsområdet med löpspår, bollplan etc. Det centrala läget gör området synnerligen lämpligt för ny samlad flerbostadsbebyggelse.

Befintlig bebyggelse

Området har avgränsats så att de fyra flerbostadshusen utefter Angersteinvägen ingår i området. Det gör också de båda hyreshusen längst in efter Tallgatan samt villorna utefter Västra Nygatan. Bebyggelsen utefter Angersteinvägen bör kompletteras med ytterligare ett antal flerbostadshus. Eventuellt kan även husen vid Tallgatan kompletteras med något flerbostadshus.

Ny bebyggelse

En ny gata byggs mellan V:a Nygatan och Skogsstigen. Söder om den nya gatan uppförs nya bostäder som flerbostadshus och/eller radhus. Nordväst om gatan byggs friliggande egna hem alternativt rad- eller kedjehus. Områden nordväst om Skogsstigen bebyggs med egna hem på avstyckade tomter.

Lägenheter väl anpassade för äldre eller för människor med någorlunda form av handikapp kan finnas här. Närheten till centrum och till restaurangen i Folkets Hus gör området mycket lämpligt härför.

En tomt för förskola bör tills vidare reserveras inom området. En ny förskola här har ett bra läge med tanke på närheten till förskolorna Björkhagen och Hattstugan samt till Vikmanshyttans skola. Den ligger dessutom i omedelbar anslutning till skogsmarken norrut.

Vegetation och mark

Marken inom området sluttar mot sydost. Här växer gammal granskog med inslag av lövträd. Delar av området har nyligen avverkats, men större björkar har sparats. Det är önskvärt att viss vegeta-

tion och naturmark bibehålls även efter en exploatering.

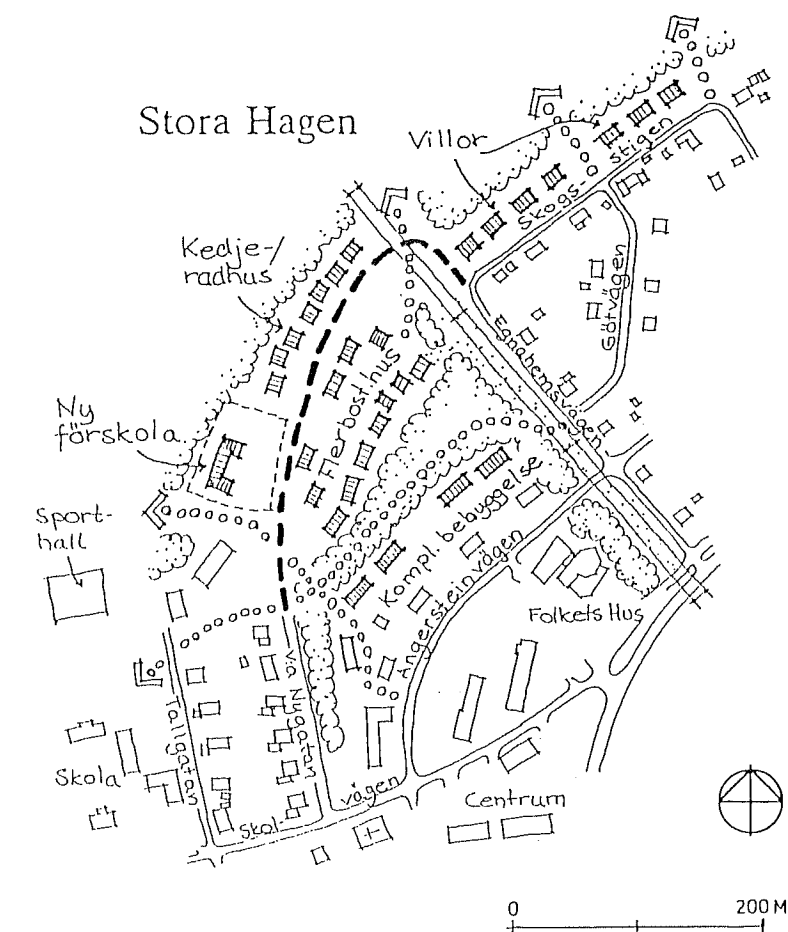
Eventuella problem som kan uppstå på grund av höga grundvattennivåer eller ytvatten som rinner ner utefter sluttningen bör undersökas.

Gång- och cykelväg

En gång- och cykelväg bör anläggas fram till skolan.

Rekommendationer:

- * Området skall användas huvudsakligen för bostadsbebyggelse. En tomt för förskola reserveras inom området.
- * En ny gata byggs som förbinder V:a Nygatan och Skogsstigen. En gång- och cykelväg anläggs fram till skolan.
- * Ny detaljplan skall upprättas innan ny bebyggelse får uppföras i området.



08 PINGBO

Området ligger omedelbart norr om de sista villorna utefter Holmbovägen. Vägen genom området fortsätter mot Lerviken och Säter. Den är en smal grusväg och har liten trafikbelastning. Marken utgörs av relativt plan obrukad åkermark och har i den norra delen planterats med granskog. Området har ett naturskönt läge med utsikt över Vikmanshyttensjön i söder. Den skogsbevuxna sluttningen åt nordost utgör en naturlig avgränsning av området.

I området finns på västra sidan av vägen ett område med bebyggelselämningar, som registrerats vid senaste formlämningsinventeringen.

Det soliga och skyddade läget, närheten till skola, daghem och friluftaktiviteter (löpspår, bad etc.) samt relativt nära till de centrala delarna av Vikmanshyttan, gör området mycket attraktivt för nya bostäder.

Ny bebyggelse

Området är lämpligt för markbostäder. Här kan byggas både gruppbyggda småhus och egna hem.

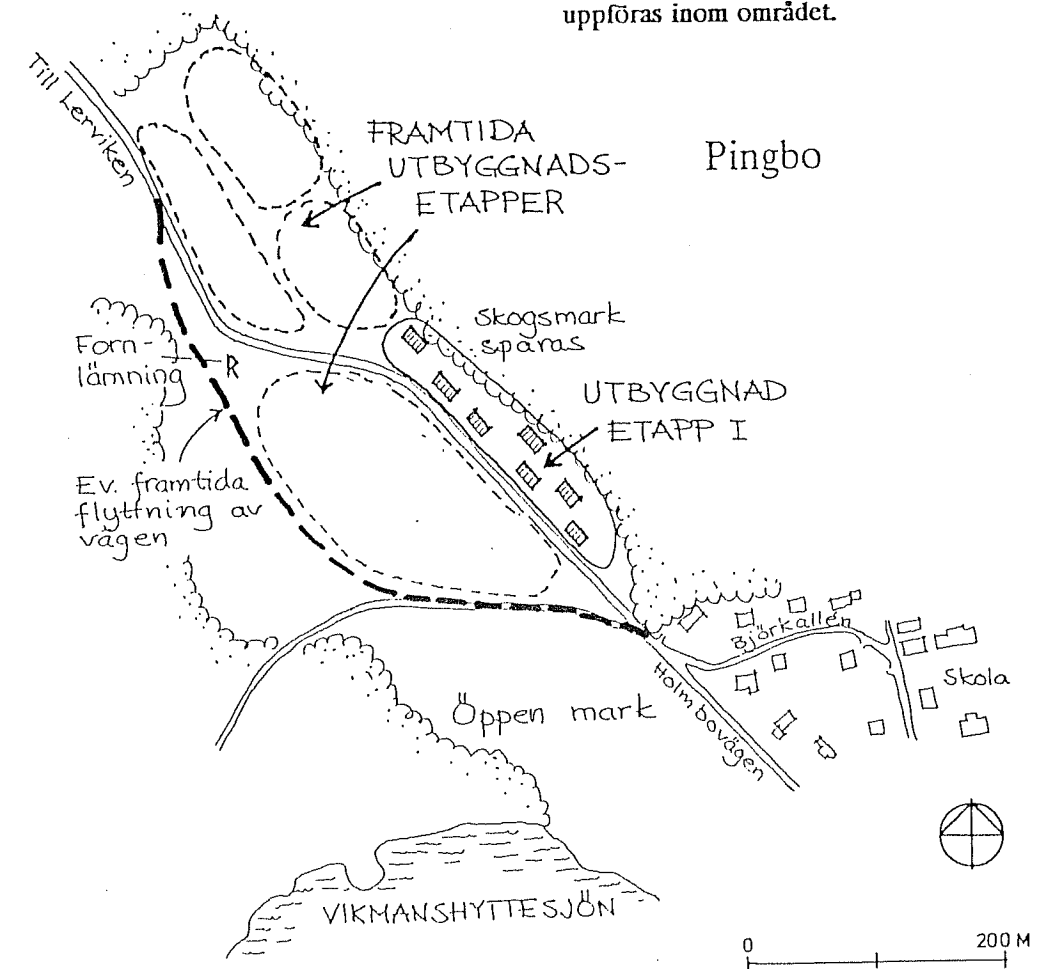
Pingboområdet har ingen naturlig avgränsning norrut. Det är därför svårt att idag ange hur många bostäder som kan byggas här. Eftersom det finns gott om mark här, bör området bebyggas relativt glest och planeras med stor hänsyn till de kvaliteter som läget bjuder. Åkermarken bör hållas öppen för att inte skymma utsikten över Vikmanshyttensjön.

Det finns eventuellt ett intresse av att bygga en ekoby i Vikmanshyttan. Ett lämpligt läge kan vara i Pingbo.

I en första etapp bör den nya bebyggelsen placeras i södra delen av Pingbo mellan vägen mot Lerviken och skogsmarken. I ett senare skede sker en utbyggnad norrut. Även marken sydväst om vägen mot Lerviken kan i framtiden bebyggas. För att undvika genomfartstrafik byggs då en ny väg väster om Pingboområdet.

Rekommendationer:

- * Området är lämpligt för bostadsbebyggelse. Åkermarken bör i första hand hållas öppen. Om en igenplantering sker ska det vara lövskog.
- * Detaljplan ska upprättas innan bebyggelse får uppföras inom området.



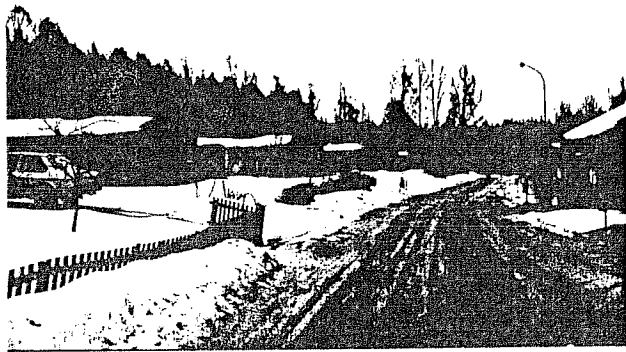
09 ÖVRE KÄLLHAGEN

Området utgörs av obebyggd skogsmark och ligger öster och norr om befintlig bebyggelse i Källhagen. I gällande detaljplan från 1966 redovisas området för bostadsbebyggelse, huvudsakligen kedjehus. Öster om området ligger Granbo. En skogsbilväg har nyligen byggts från Bergslagsvägen och norrut.

Övre Källhagen har ett fint läge i en sydsluttning och är lämpligt för bostadsbebyggelse. En utbyggnad enligt gällande detaljplan är olämplig eftersom det innebär stora ingrepp i den fina bymiljön i Granbo.

Ny bebyggelse

I huvudsak bebyggs området med friliggande småhus. Den del som är lämplig att bebygga avgränsas i norr och öster av en höjdrygg och så att ett skogsbevuxet markområde bibehålls mot Granbo.



Övre Källhagen

Bebyggelsen ligger utefter en vägslinga som byggs från Verkstadsvägen till Malmvägen. Befintliga vägar i närheten är lite slingrande och relativt smala. Nya vägar bör anpassas till dessa. Utefter Verkstadsvägen och Angersteinvägen föreslås en komplettering med småhus.

Vegetation och mark

Närmast Angerstienvägen växer lövskog, mestadels björk. Invid korsningen Vintervägen/Verkstadsvägen finns ett fint parti med blandskog. I övrigt är området bevuxet med granskog med inslag av björk.

Obebyggd gemensam naturmark sparas inom kvarteren. Här och var bör den obebyggda marken också gå fram till vägarna. Önskvärt är att viss vegetation sparas på tomterna.

Längs Valsverksvägens västra sida finns idag ett ca 20 m brett parkstråk. En öppning i den nya bebyggelsen bör sparas så parkstråket knyts ihop med skogsmarken norrut.

Gränsszon

Den nyare villabebyggelsen, som finns i Källhagen och områdena västerut skiljs från den äldre jordbruksbebyggelsen i Granbo genom en klart markerad gränsszon. Här lämnas skogen kvar och avverkning bör inte göras annat än genom sparsam gallring.

Rekommendationer:

- * Området är lämpligt för bostadsbebyggelse. Ett skogsparti behålls mot Granbo.
- * Ny detaljplan ska upprättas innan ny bebyggelse får uppföras inom området.

OMRÅDE 10
har utgått



11 LADUGÅRDSBACKEN

Ladugårdsbacken är ca 3 ha stort och ligger mellan Tallgatan och Björkallén. På den obebyggda delen mot Vikmanshyttesjön har ekonomibyggnaderna till bruksherrgården legat. Delen närmast Tallgatan är bebyggd. Här ligger de kulturhistoriskt värdefulla byggnaderna Mojsen (idag fritidsgård) och kornskruven. Ett tryckeri ligger närmast Badvägen och söder därom finns två barackbyggnader.

Området ligger inne i centrala Vikmanshyttan och har ett mycket naturskönt läge nära Vikmanshyttesjön och Vikmanshytteån. Det finns därför bra förutsättningar att skapa en god bostadsmiljö här, endera som vanliga familjebostäder eller t ex som olika former av äldreboende.

I gällande detaljplan från 1951 är den obebyggda delen av området redovisad som parkmark och resten utlagd för bostadsbebyggelse. Innan någon form av nybebyggelse kan komma ifråga måste man ta ställning till markanvändningen för hela området. Ny detaljplan måste upprättas.

Befintlig bebyggelse

Mojsen och kornskruven ska bevaras och bör få någon form av kulturhistoriskt skydd. Den gamla barackbyggnaden söder om tryckeriet kan rivras och ersättas med exempelvis ett bostadshus.

Tryckeriet är inrymt i en äldre träbyggnad, som bör bevaras.



Mojsen

Ny bebyggelse

Närheten till parkmarken invid Vikmanshytteån, majstångsplatsen vid Mojsen, Björkallén och f d herrgården ställer stora krav på bebyggelsens utformning. Bebyggelsen bör vara relativt småskalig och utformas så att den kommer att utgöra en del av bruksmiljön i centrala Vikmanshyttan.

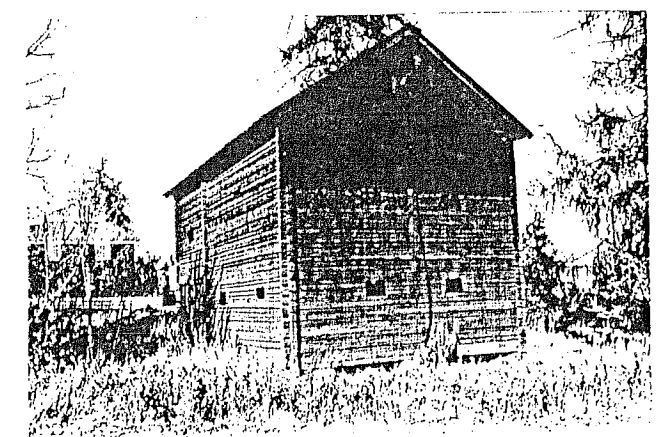
Området är väl lämpat för bostäder. Det centrala läget gör att det även är lämpligt för servicehus eller andra allmänna lokaler. Behovet härav bör därför nog utredas innan området bebyggs.

Träd och vegetation

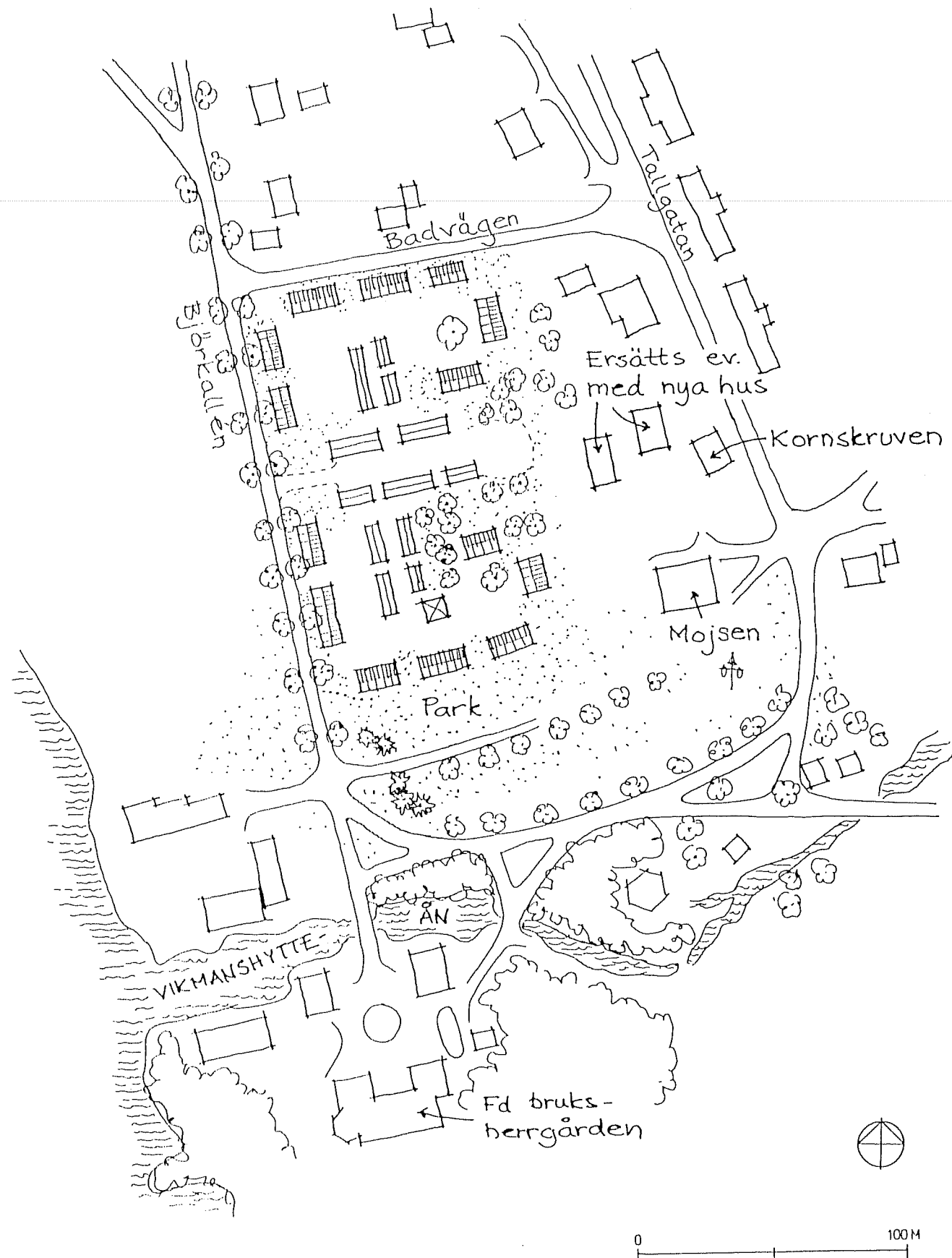
De träd som finns i området bevaras och kompletteras i erforderlig omfattning. Björkallén bör kompletteras med fler björkar så att det blir en hel allé på båda sidor om vägen från Vikmanshytteån och norrut.

Rekommendationer:

- * Området är lämpligt för bostadsbebyggelse. Alternativt kan servicehus eller andra allmänna lokaler uppföras i området. Ny bebyggelse anpassas till den kulturhistoriskt värdefulla bruksmiljön.
- * Mojsen och kornskruven ska bevaras och bör få någon form av kulturhistoriskt skydd, eventuellt kan områdesbestämmelser komma att upprättas.
- * Ny detaljplan ska upprättas innan någon form av nybebyggelse får uppföras i området.



Kornskruven



Industriområden

12 HYTTBACKEN

Vid utfarten mot Norn, söder om Rostugnsvägen, ligger dels det gamla kolhuset och dels "Martängen". Här har martängen och elektrostålverket varit inrymda. På den plana ytan mellan kolhuset och Martängen har det legat en hytta. Järnvägsspåret hade sin huvudsakliga sträckning utmed nuvarande Hedemoravägen. Ett stickspår gick söder ifrån fram till kolhuset och hyttan.

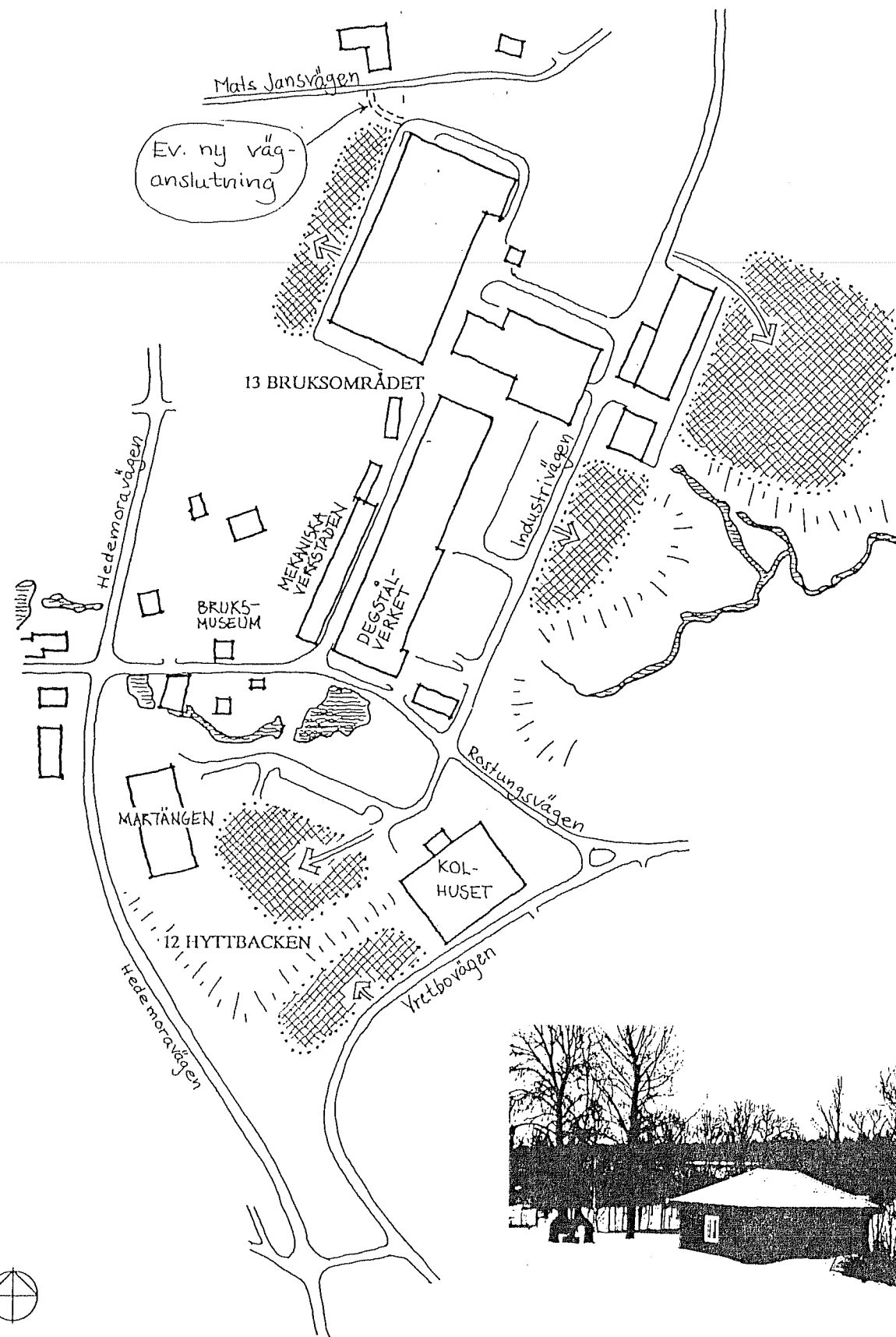
Kolhuset är en träbyggnad medan Martängen, som byggts till och om vid flera tillfällen, är uppförd i rött tegel. Det är mycket viktigt att kolhuset bevaras. Det bör kunna fungera som enklare lagerlokal för ett eller flera företag. Nya byggnader som uppförs inom området ska ha en utformning som anpassas till den industrihistoriska miljön. Inhängnader bör undvikas, så att området kan uppfattas som en sammanhängande miljö. Kolhuset och området nordväst därom är registrerat som fornlämning efter senaste fornlämningsinventeringen.

Inom området kan en ny större industribyggnad lokaliseras intill den plana yta, där hyttan tidigare låg. En industrbyggnad kan också förläggas på platån bakom kolhuset och nås från väg 671. Industriverksamheten inom området får inte vara störande för omgivningen.

I den gällande detaljplanen från 1951 redovisas området för industriändamål med en tillåten byggnadshöjd på högst 25 meter. Planen kan behöva ändras så att kulturvärdena i området framgår. Ny bebyggelse måste utformas och lokaliseras med hänsyn till områdets egenart. Nya byggnader ligger exponerade mot det centrala parkstråket längs Vikmanshytteån.

Rekommendationer:

- * Området används för industriändamål.
- * Ny bebyggelse ska utformas och lokaliseras med hänsyn till områdets industrihistoriska egenart. Versamheten får inte medföra miljöstörningar för omkringliggande bostadsbebyggelse.
- * Kolhuset bevaras och bör få någon form av kulturhistoriskt skydd.
- * Ny detaljplan bör upprättas.



Hammaran med kolhuset i bakgrunden

13 BRUKSOMRÅDET

Mellan Vikmanshytteån och Däljorna ligger huvuddelen av järnbrukets industribyggnader. Här finns före detta degelstålverket i rött tegel med slaggstenspilastrar, mekaniska verkstaden med kanontorn, valsverket, manufakturbyggnaden, lokstallet m fl byggnader. Byggnaderna är huvudsakligen lokaliserade utmed Industrivägen och den inre lokalgatan (fd stickspåret), som ligger parallellt med Industrivägen. Bruksmuseet är registrerat som fornlämning.

Efter nedläggningen finns numera ett 10-tal företag i de gamla industribyggnaderna. Området fungerar idag som en industriby. Industrivägen är tillfart till området. Vid Mats Jansvägen ligger en ny industribyggnad, som nu används av Bohlins (tidigare Nordiska All Montage). Längst i öster, nästan nere vid Gåran, ligger Vikmanshyttans kommunala avloppsreningsverk.

Mats Jansvägen bör stängas av för tung trafik från Bohlins och österut. I området kan utöver befintliga industribyggnader ytterligare några byggnader inrymmas. På platån bakom AB Dalforsån, f.d glödgnings, och utmed östra sidan av Industrivägen (söder om AB Dalforsån) kan nya industribyggnader förläggas. Nya byggnader får anpassas till den befintliga bebyggelsens lokalisering och utformning. Eventuellt kan även någon smalare byggnad förläggas väster om Vikmanshyttan AB (gamla valsverket) parallellt med den befintliga byggnaden. Industriverksamheten inom området får inte vara störande för omgivningen.

Bohlins skulle kunna få en bättre tillfart genom att Mats Jansvägen får en väglöslösbindelse över till Vikmanshyttan AB.

I gällande detaljplan är området utlagt för industriändamål med industripark längs med Hedemoravägen.

Rekommendationer:

- * Området används för industriändamål.
- * Ny bebyggelse lokaliseras och utformas med hänsyn till befintlig kulturhistorisk bebyggelse. Äldre industribyggnader bör bevaras och vårdas.
- * Industriverksamheten får inte medföra miljöstörningar för omkringliggande bostadsbebyggelse.
- * Mats Jansvägen bör stängas av för tung trafik öster om Bohlins.

Övriga områden

14 BRUKET

Längs Smedgatan och Östra Nygatan finns äldre arbetarbostäder. De äldre arbetarbostäderna, som låg mellan Västra Nygatan och Tallgatan, har rivits. Färdigställandet av sex nya flerfamiljshus pågår just. Den nya bebyggelsen innehåller 24 lägenheter med egen ingång direkt utifrån och 10 lägenheter för gruppboende. Den nya bebyggelsen an knyter till den tidigare bebyggelsestrukturen.

Vid Storgatan ligger två äldre arbetarbostäder "Katten" och "Råttan" och en gammal tvättstuga. Under senare år har flera enfamiljshus tillkommit på båda sidor om Storgatan.

Efter den pågående utbyggnaden bör ingen ytterligare nybyggnad ske i området. Det är viktigt att resterna av brukets äldre arbetarbostäder bevaras. Vissa byggnader har förändrats genom ombyggnader. Vid framtida renoveringar bör byggnadernas ursprungliga karaktär så långt som möjligt bevaras eller eventuellt återskapas.

Rekommendationer:

- Den äldre arbetarbostäderna bevaras och vårdas.
- Endast någon enstaka mindre komplettering kan ske i området och då med anpassning till befintlig bebyggelse.

15 BJÖRKALLÉN

Området omfattar bebyggelsen mellan Björkallén - Badvägen - Tallgatan - Skolvägen samt bebyggelsen mellan Björkallén och Holmbovägen.

Björkallén med sina björkar går som en rak paradgata från Vikmanshyttans herrgård rakt norrut och tycks sluta i skogen brevid skolan även om vägen längst norrut svänger ner till Holmbovägen.

För att bevara Björkalléns karaktär bör björkarna i allén behållas och ersättas med nya när de blir för gamla.

På östra sidan av Björkallén ligger fyra större fd tjänstemannavillor från början av 1900-talet. Dessa

byggnader bör bevaras och vårdas. Utefter den nordligaste delen av Björkallén ner mot Holmbovägen ligger blandad enfamiljsbebyggelse.

Utmed västra sidan av Björkallén mellan Skolvägen och Badvägen ligger enfamiljshus med stora tomter. I samma kvarter utmed Tallgatan ligger två större flerfamiljshus.

Bebyggelsen överensstämmer i stort med den gällande detaljplanen från 1951. De två villorna vid Badvägen ligger dock på parkmark enligt planen.

Rekommendationer:

- De äldre förmansbostäderna vid norra delen av Björkallén bör bevaras och vårdas.
- Befintlig björkallé bevaras. Träd som måste tas ner på grund av ålder ersätts med nya.
- Någon enstaka komplettering kan ske i området och då med anpassning till befintlig bebyggelse.

16 HERRGÅRDEN, BRUKSKONTORET OCH BYN

Vikmanshyttans herrgård uppfördes under mitten av 1700-talet med om- och tillbyggnader under 1800-talet. I dag används herrgården som privat sjukhem. Herrgårdsanläggningen är registrerad som fornlämning.

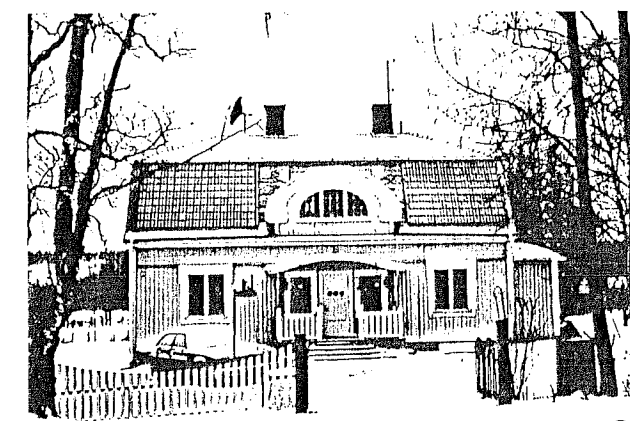
Vid Rostugnsvägen ligger gamla brukskontoret och gamla hotellet. Dessa byggnader används i dag av Konfektyrbolaget samt av Creator. I Konfektyrbolagets lokaler finns ett café samt försäljning av godsaker. Fabriken är en stor turistattraktion och besöks av många bussresor. I närheten ligger även fd laboratoriet som används av Kompositprodukter. Söder om Kompositprodukter finns vissa expansionsmöjligheter för industriändamål.

Bakom gamla hotellet ligger tennisbanor. Backen söder om tennisbanorna är betesmark med stora vackra lövträd utmed Trädgårdsvägen. Det är viktigt att den öppna betesmarken och träden kan bevaras. Utmed Trädgårdsvägen ligger flera äldre, mindre gårdar, som hör till Byn, bl a den gamla trädgårdsbyggnaden. I södra delen av området

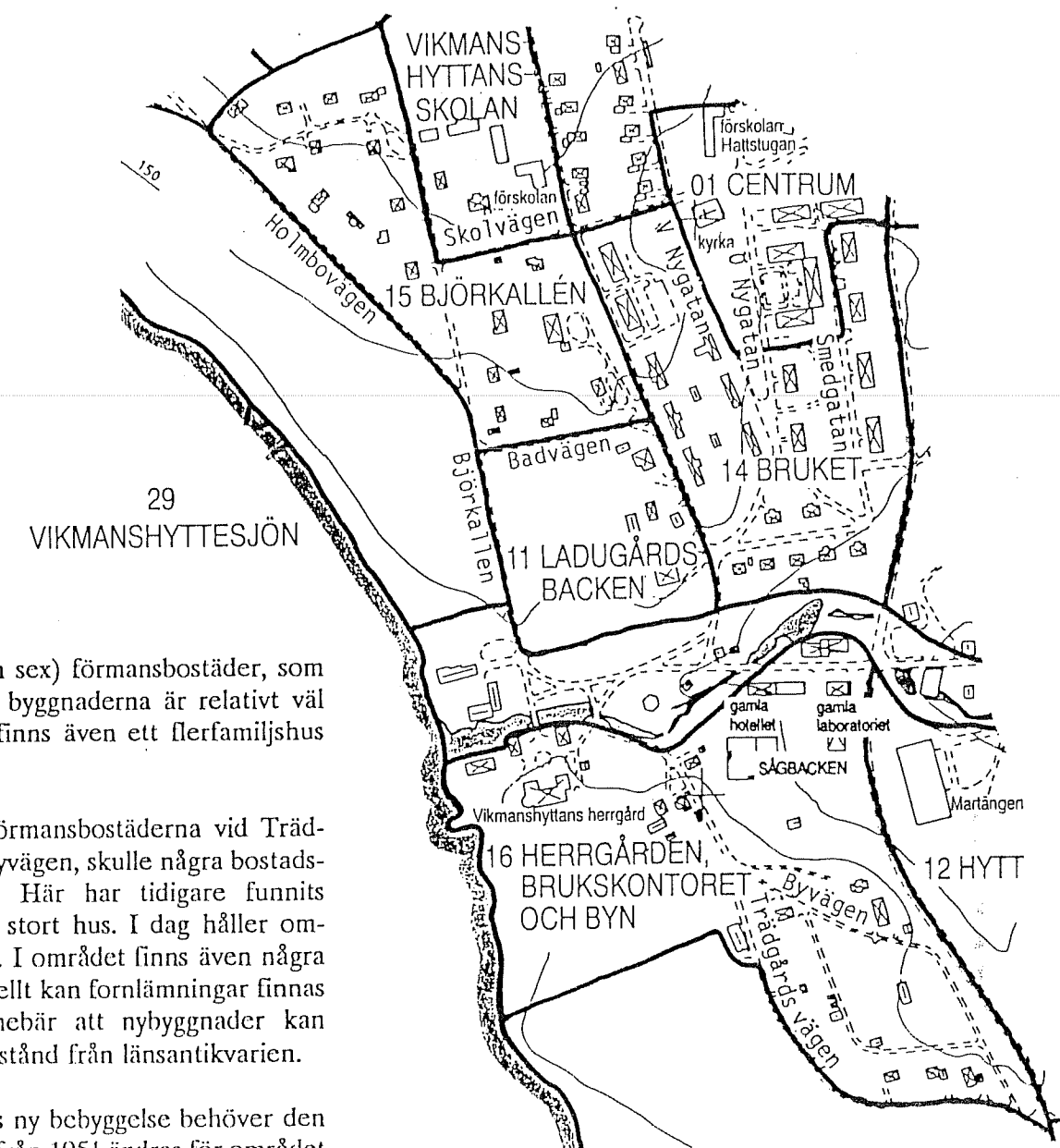
finns fem (från början sex) förmansbostäder, som byggdes 1917. Tre av byggnaderna är relativt väl bevarade. I området finns även ett flerfamiljshus vid Byvägen.

I området innanför förmansbostäderna vid Trädgårdsvägen ner mot Byvägen, skulle några bostadshus kunna uppföras. Här har tidigare funnits trädgårdsland och ett stort hus. I dag håller området på att växa igen. I området finns även några stora lärkträd. Eventuellt kan fornlämningar finnas i området, vilket innebär att nybyggnader kan komma att behöva tillstånd från länsantikvarien.

För att möjliggöra viss ny bebyggelse behöver den gällande detaljplanen från 1951 ändras för området öster om Trädgårdsvägen. Den bör därvid anpassas till befintliga förhållanden och redovisa krav och riktlinjer för hur områdets karaktär skall bibehållas.



Fd tjänstemannavilla på Björkallén



Rekommendationer:

- Områdets karaktär ska bibehållas och befintliga byggnader bevaras och vårdas.
- Viss mindre nybyggnad kan ske söder om befintliga industribyggnader utmed vägen mot Norn. Några bostadshus kan uppföras innanför Trädgårdsvägen mot Byvägen. I övrigt bör endast enstaka byggnader på befintliga tomtpplatser tillkomma.
- Gällande detaljplan bör ses över, så att den bidrar till att områdets karaktär bibehålls. Alternativt kan områdesbestämmelser upprättas.
- Befintlig trädallé, övriga stora lövträd och lärkträd samt den öppna betesmarken bör bevaras.

17 LERBO

Lerbo byggdes ut huvudsakligen under 30-talet med små enfamiljshus. Genom området rinner en liten bäck. Husen ligger relativt glest på Norrhyttebergets sluttning ner mot Hedemoravägen. På tomterna har skogsmarken delvis sparats.

Bebyggelsen överensstämmer med den gällande detaljplanen från 1951. Vid nybyggnation och vid om- och tillbyggnader bör karaktären av småskalig, relativt gles småhusbebyggelse bibehållas:

Rekommendationer:

- * Någon enstaka nybyggnad kan ske i området. Vid ny, om- och tillbyggnader bör områdets karaktär av småskalig, gles enfamiljsbebyggelse bibehållas.



Götvägen i Lerbo

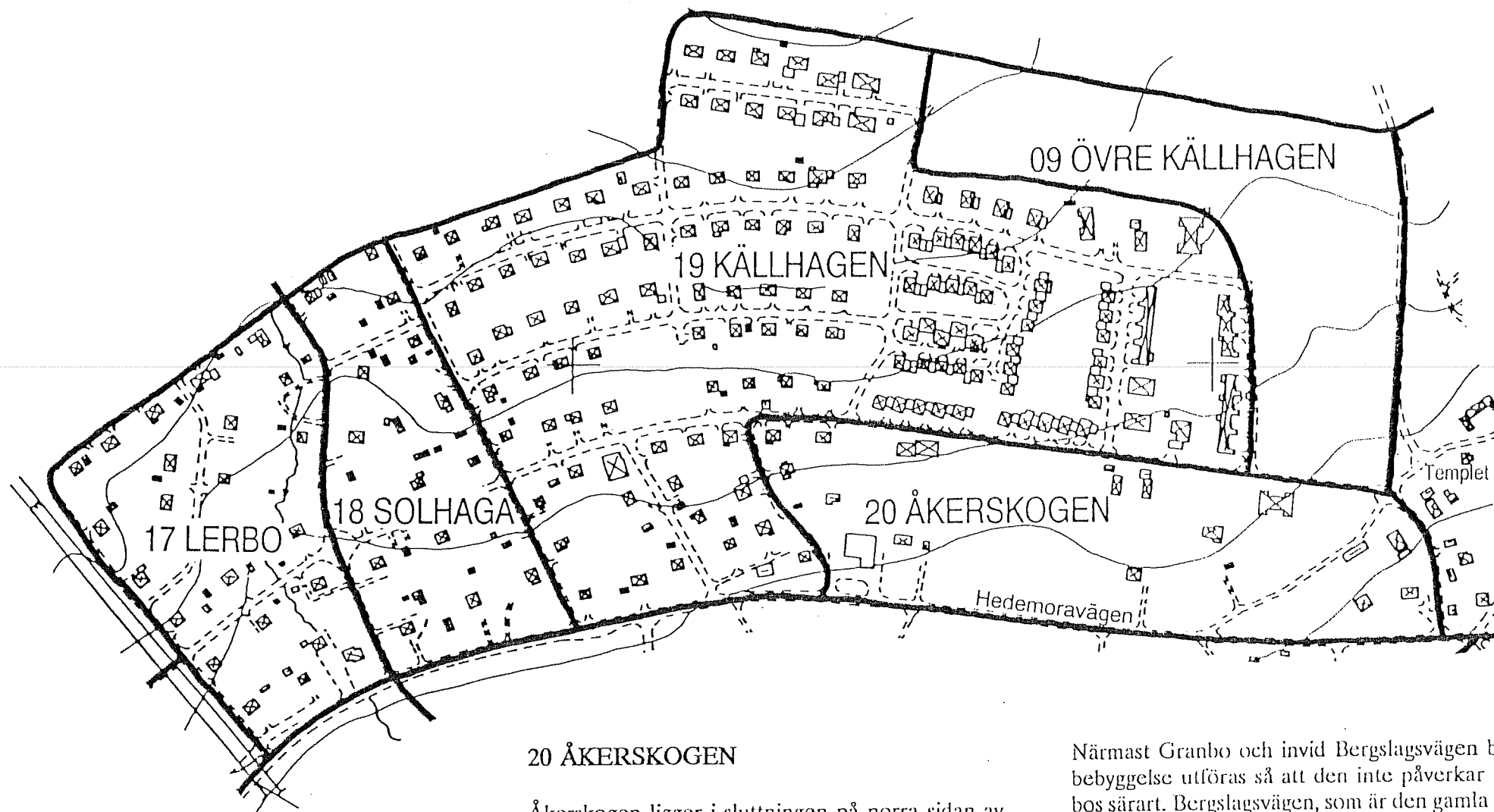
18 SOLHAGA

Solhaga ligger på Norrhyttebergets sydsluttning och är en direkt fortsättning på Lerbo. Bebyggelsen består av småskaliga enfamiljshus på relativt stora tomter. Mellan husen finns delvis skogsmarken sparad.

Området är utbyggt i överensstämmelse med detaljplanen från 1951.

Rekommendationer:

- * Någon enstaka nybyggnad kan ske i området. Vid ny, om- och tillbyggnader bör områdets karaktär av småskalig, gles enfamiljsbebyggelse bibehållas.



19 KÄLLHAGEN

Området från Källhagsvägen och öster ut mot Granbo har bebyggt från 40-talet och fram till idag. Här finns en blandad bebyggelse främst friliggande enfamiljshus men även radhus och några få flerfamiljshus. Gamla Konsum har byggts om till bostäder och på Vintervägen pågår byggande av en gruppbostad.

Centralt i området mitt emot gamla Konsum finns en lekpark.

Området är i stort sett utbyggt enligt gällande detaljplan. De planlagda radhusen väster om Malmvägen bör dock inte byggas med hänsyn till att det finns källor i området.

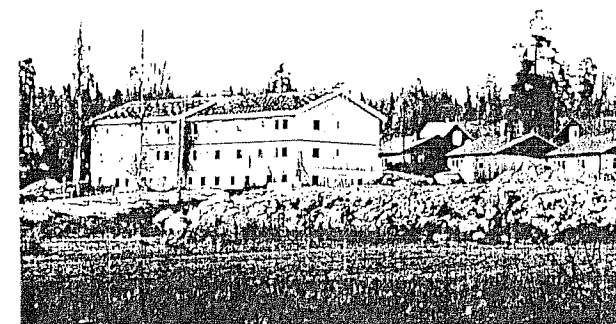
Rekommendationer:

- * Någon enstaka nybyggnad kan ske i området i överensstämmelse med gällande plan.

20 ÅKERSKOGEN

Åkerskogen ligger i sluttningen på norra sidan av Hedemoravägen. Området sträcker sig från bensinmacken i väster och fram till Granbo. Området är till största delen obebyggt men enstaka byggnader finns utefter Angersteinvägen och Hedemoravägen. På den obebyggda marken växer delvis skog. Avverkningar har skett och schaktmassor har lagts ut invid Angersteinvägen.

Området är lämpligt för bebyggelse. Förutom bostäder kan olika typer av verksamheter lokaliseras hit. Området måste planeras så att störningar från olika typer av verksamheter minimeras men också på ett sätt att macken kan vara kvar.



Vy mot Angersteinvägen

Närmast Granbo och invid Bergslagsvägen bör ny bebyggelse utföras så att den inte påverkar Granbos särart. Bergslagsvägen, som är den gamla vägen till Vikmanshyttan norrifrån, bör bevaras i sin nuvarande sträckning.

I gällande detaljplan redovisas området huvudsakligen för bostadsbebyggelse. Markanvändningen inom hela området bör ses över innan ny bebyggelse uppförs. Enstaka bostadsbyggnader kan dock uppföras utefter Angersteinvägen med stöd av gällande detaljplan. Utefter Angersteinvägen öster om den nyuppförda gruppbostadens samt vid Bergslagsvägen och inne i området bör ingen nybebyggelse ske förrän en ny detaljplan upprättas.

Rekommendationer:

- * Området är lämpligt för bostadsbebyggelse blandat med olika typer av verksamhet.
- * Bergslagsvägens sträckning bör bevaras och ny bebyggelse anpassas till denna.
- * Ny detaljplan bör upprättas innan ny bebyggelse får uppföras inom området. Enstaka bostadsbyggnader kan dock uppföras med stöd av gällande detaljplan utefter Angersteinvägen väster om den nybyggda gruppbostadens.

21 MATS JANS

Området omfattar bebyggelsen utmed Mats Jansvägen samt bebyggelsen kring gamla järnvägsspåret vid Prinsbacken fram till Granbovägen. Mellan bebyggelsen och Hedemoravägen finns relativt plan jordbruksmark. Från bebyggelsen sluttar marken brant ner mot sjön Gåran. Sluttningen består av ängsmark och av lövskog. Sjöbacken är en populär källbacke.

Mats Jansvägen är den gamla vägen från Vikmanshyttan mot Granbo och Nyhyttan. Vägen är starkt kuperad. Vägen bör stängas för all tung trafik med undantag för trafik till reningsverket.

Enstaka nybebyggelse av bostäder kan ske utefter Mats Jansvägen förutom vid Prinsbacken, som behålls som friområde. Den öppna jordbruksmarken invid Industrivägen kan på lång sikt användas för bostäder eller småhantverk/småindustri.

I detaljplanen från 1951 är huvuddelen av området utlagt för industriändamål med industripark mot Hedemoravägen. Den gällande detaljplanen bör upphävas. Om jordbruksmarken utmed Hedemoravägen ska bebyggas ska det föregås av detaljplaneläggning. För strandområdet längst i öster, som ligger utanför detaljplanen, gäller generellt strandskydd på 100 meter.

Rekommendationer:

- * Prinsbacken och sluttningarna ner mot Gåran får inte bebyggas. De delar som är ängsmark bör hävdas, så att utblickarna mot Gåran bevaras.
- * Enstaka bostadsbebyggelse kan ske utefter Mats Jansvägen.
- * Den gällande detaljplanen bör upphävas. Eventuell bebyggelse på den öppna jordbruksmarken utefter Hedemoravägen ska föregås av ny detaljplaneläggning.

22 GRANBO

Granbo är en by med gammal jordbruks- och hantverksbebyggelse. I byn finns idag omkring 35 helårsbostäder och 10 fritidshus. Omkring hundra personer är bosatta i byn.



Roliga hörnan i Granbo

Bebyggelsen i Granbo är till övervägande del småskalig med många små äldre bostadshus, som ibland byggts till. På gårdarna finns gamla uthus, smedjor m m. Under början på 1980-talet tillkom flera nya bostadshus.

I "Roliga Hörnan" mellan Granbovägen och Skräddarvägen låg tidigare ett kafé och Torstenssons skrädderi. Strax intill ligger även templarlokalen Templet Viktoria (IOGT-NTO), som fortfarande är i bruk. Bebyggelsen i Granbo finns dokumenterad i skriften Granbo - en levande by i Vikmanshyttan, förr och nu (1984).

Inom byn har det funnits ett flertal liesmedjor. Även vid bondgårdarna fanns ofta en smedja. Utöver smederna fanns i byn ett flertal hantverkare så som skomakare, skräddare och sömmerskor samt bagerskor. Många av bondkvinnorna har odlat lin och vävt.

Vägarna

Vägnätet i byn är oregelbundet och är en viktig del i byns karaktär. Granbovägen och Bergslagsvägen förbinder Vikmanshyttan med Norrhyttan. Angersteinvägen är numera stängd för genomfart av tyngre fordon, vilket innebär att Granbovägen används som genväg för trafik norrifrån till och från Vikmanshyttan. Granbovägen är smal och har äldre bebyggelse tätt inpå vägbanan. Korsningen med järnvägen är olämplig särskilt för tung trafik eftersom vägen svänger och lutar. Korsningen har endast ljussignaler. Vägen mellan Granbo och Norrhyttan bör därför på sikt stängas för genomfartstrafik. Detta skulle vara möjligt om en ny väganlutning byggdes mellan Norrhytte kvarn och Hedemoravägen - väg 678 (se område 25 Västanå, Vretbo, Norrhytte kvarn m m).

Bevarad bykaraktär

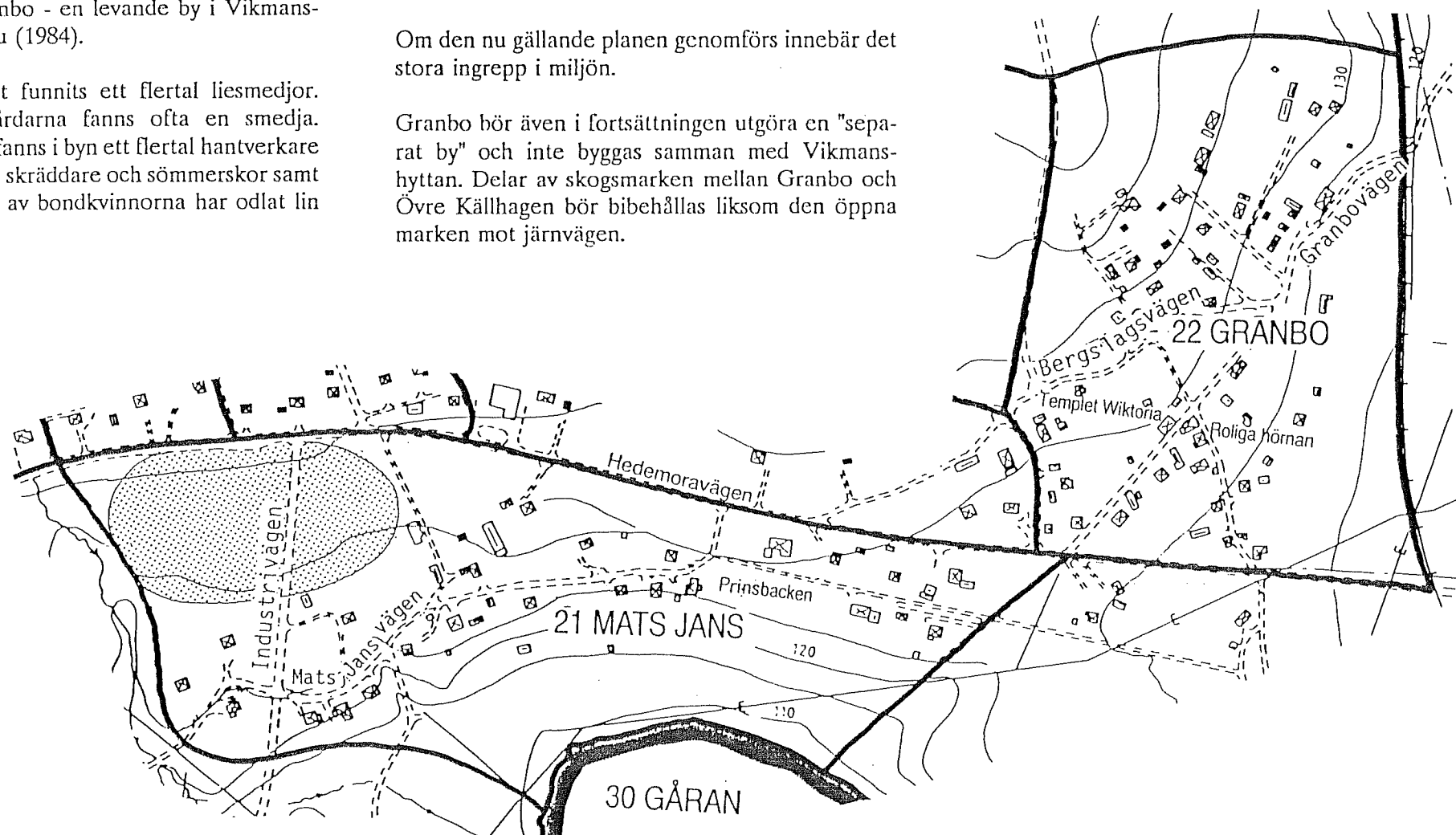
Granbos karaktär som gammal jordbruks- och hantverksby bör bevaras. Enligt den gällande detaljplanen från 1951 ska flera av vägarna rätas och delvis få nya sträckningar och ett industriområde byggas mellan Murarvägen och järnvägen på den öppna marken nedanför byn.

Om den nu gällande planen genomförs innebär det stora ingrepp i miljön.

Granbo bör även i fortsättningen utgöra en "separat by" och inte byggas samman med Vikmanshyttan. Delar av skogsmarken mellan Granbo och Övre Källhagen bör bibehållas liksom den öppna marken mot järnvägen.

Rekommendationer:

- * Befintlig bebyggelse bevaras och vårdas. Vid om- och tillbyggnad bör hänsyn tas till bebyggelsens karaktär och småskalighet. Enstaka nybebyggelse kan ske på befintliga tomter. Nya byggnader bör anpassas i storlek, utformning och placering till den befintliga bebyggelsen.
- * Detaljplanen från 1951 upphävs och ersätts med ny detaljplan eller områdesbestämmelser.
- * Delar av skogen mellan Granbo och Övre Källhagen behålls. Den öppna jordbruksmarken mellan byn och järnvägen får inte bebyggas. Den öppna jordbruksmarken bör hävdas. Om skogsplantering ska ske bör det vara lövskog.
- * Byvägarna ska bibehålla sin nuvarande sträckning och inte rätas och breddas.
- * Järnvägsövergången bör stängas. Innan så skett bör Bergslagsvägen-Granbovägen skyltas med förbud mot genomfartstrafik.
- * Nybebyggelse eller fastighetsbildning ska prövas, så att nyetableringar inte kommer att störa eller störas av järnvägstrafiken.



23 BYA

Bya är en äldre jordbruksby, som ligger sydväst om vägen mot Norrhyttan. I byn finns två stora gårdar, Stigersgården och Pellasgården, en mindre gård sydväst om byn samt Bya skola.

I byn finns ett flertal fornlämningar som tyder på en längre kontinuerlig bosättning i området. Uppgifter finns om att fångstgropar har funnits nordost om byn (mitt emot Stigersgården) samt söder om Bya skola. Nedanför Pellasgården i sydväst finns slaggförekomster. Slaggförekomster finns även på den ovala höjden i åkern, som ligger nordväst om Bya. Upphöjningen antas vara en gravhög. I södra delen av byn ligger Bya skola. Där går klass 1 och 2 från Vikmanshyttan och omgivande byar.

På Pellasgården finns en stor, särpräglad ekonomibyggnad som är byggd i slutet på 1800-talet. Här växer ett flertal stora ädla lövträd och lärkträd. Framför den vitputsade, herrgårdsliknande huvudbyggnaden på Stigersgården finns resterna av en större trädgård.

Länsväg 679 från Vikmanshyttan norrut mot Norrhyttan och riksväg 70 går genom Bya.

I Bya finns kommunalt vatten men ingen kommunal avloppsanläggning. Eftersom byn ligger nära Mäsingsboån, som har mycket höga kväve- och fosforhalter, är det angeläget att avloppen inte belastar ån. En anslutning av Bya till Vikmans-



Stigersgården i Bya

hyttans reningsverk har diskuterats. Andra mer lokala lösningar kan diskuteras som till exempel ytinfiltration eller infiltrationsbädd.

Rekommendationer:

- * Byas karaktär bibehålls genom att befintliga byggnader vårdas och bevaras. Befintlig bebyggelse kan kompletteras med enstaka byggnader, som hör samman med befintliga gårdsbildningar och som anpassas till det traditionella byggnadsskicket i skala, material, färg, form och placering. I övrigt bör ingen ytterligare bebyggelse tillkomma.
- * Avloppsförhållandena bör ses över.
- * Nybebyggelse och fastighetsbildning ska prövas, så att nyetableringar inte kommer att störa eller störas av järnvägstrafiken.

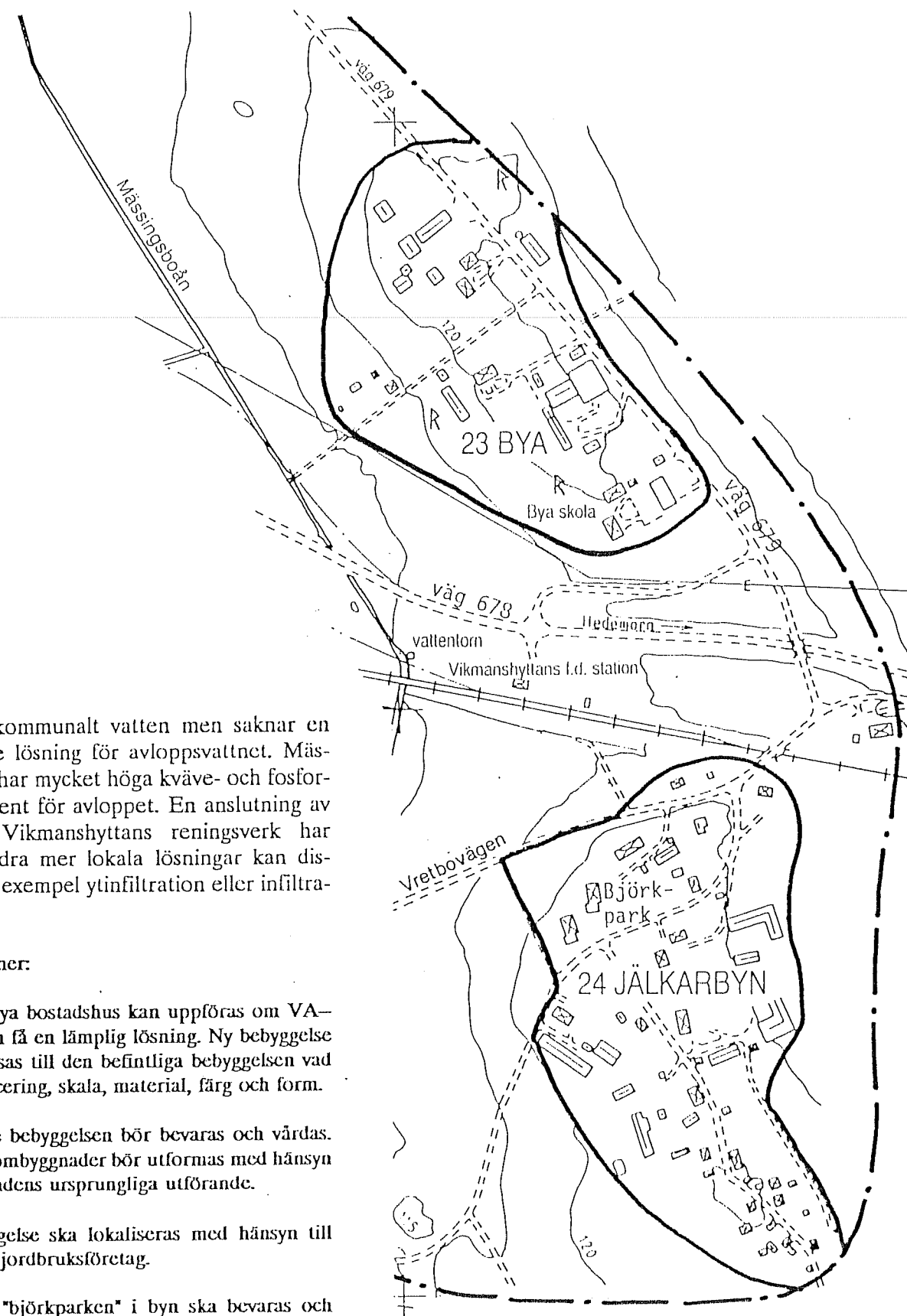
24 JÄLKARBYN

Jälkarbyn är en äldre jordbruksby med traditionell träbebyggelse. Byn ligger i det öppna jordbrukslandskapet sydost om sjön Gåran.

Centralt i byn, utmed vägen mot Knåsen ligger en "park", som är en plan gräsyta med många stora björkar. I den sydvästra delen av byns utkant ligger en tät grupp med små bostadshus utefter den slingrande byvägen. Några nya enfamiljshus har tillkommit i norra delen av byn. I byn finns ett par aktiva jordbruk.



Parken i Jälkarbyn



Jälkarbyn har kommunalt vatten men saknar en tillfredsställande lösning för avloppsvattnet. Mäsingsboån, som har mycket höga kväve- och fosforhalter, är recipient för avloppet. En anslutning av Jälkarbyn till Vikmanshyttans reningsverk har diskuterats. Andra mer lokala lösningar kan diskuteras som till exempel ytinfiltration eller infiltrationsbädd.

Rekommendationer:

- * Enstaka nya bostadshus kan uppföras om VA-frågan kan få en lämplig lösning. Ny bebyggelse ska anpassas till den befintliga bebyggelsen vad gäller placering, skala, material, färg och form.
- * Den äldre bebyggelsen bör bevaras och vårdas. Till- och ombyggnader bör utformas med hänsyn till byggnadens ursprungliga utförande.
- * Ny bebyggelse ska lokaliseras med hänsyn till befintliga jordbruksföretag.
- * Den lilla "björkparken" i byn ska bevaras och vårdas.
- * Nybebyggelse och fastighetsbildning ska prövas, så att nyetableringar inte kommer att störa eller störas av järnvägstrafiken.

25 HOLN, VÄSTANÅ, VRETBO, NORRHYTE KVARN M M

Öster om Vikmanshyttan börjar ett stort sammanhängande jordbruksområde, som följer Mässingsboåns dalgång ner till Brunnsjön och Hedemora.

Här finns ett flertal byar och gårdar bl a Holn, Västana, Vretbo och Norrhytte kvarn. En fortsatt jordbruksdrift är en förutsättning för att behålla landskapets öppna karaktär kring Vikmanshyttan. Jordbruksbyarna Bya och Jälkarbyn beskrivs under område 23 respektive 24.

I dag har vissa av gårdarna dåliga avloppsanläggningar med Mässingsboån som recipient. Med hänsyn till de höga kväve- och fosforhalterna i Mässingsboåns vattensystem bör jordbruksdriften bedrivas så att näringsutsläppen minskar. Även utsläppen från enskilda avlopp måste bevakas.

Järnvägen mellan Borlänge och Stockholm går i en kraftig sväng norr om Vikmanshyttans gamla station. Järnvägen är av riksintresse. Om hastigheten ska kunna ökas på bansträckan, så krävs en uträtning av spåret. Detta medför även att väg 678 till Hedemora måste byggas om från nuvarande korsning med järnvägen och fram till avfarten mot Bya. En ombyggnad skulle innebära att korsningen mellan väg och järnväg blir planskild och att överfarten från Norrhytte kvarn till Granbo stängs. Eftersom väg 679 mot Bya är brant och krokig strax söder om avfarten mot Granbo bör möjligheterna att bygga en ny vägsträckning rakt söderut mot väg 678 noga undersökas. Ingen ny bebyggelse får tillkomma som kan hindra en framtida ändring av järnvägssträckningen och en förbättring av anslutningen från Norrhytte kvarn till väg 678.

Nordväst om Bya finns två fornlämningar. Arvas hög är antagligen en gravhög, som senare täckts med slagg. Väster om Mässingsboån finns en upphöjning som tros vara en kolerakyrkogård. Dessutom finns uppgift om slaggförekomst öster om Holn.

Vid Vikmanshyttans station växer stortimjan, som är en hotad växt.

På sikt kan någon mindre verksamhet etableras öster om Vikmanshyttans f d station mellan länsväg 671 och järnvägen.

För mindre delar av området gäller detaljplan från 1951. Jordbruksmarken mellan Vikmanshytteån och Vretbo är utlagd för industriändamål. Området mellan Holn och järnvägen är i huvudsak utlagt som parkmark.

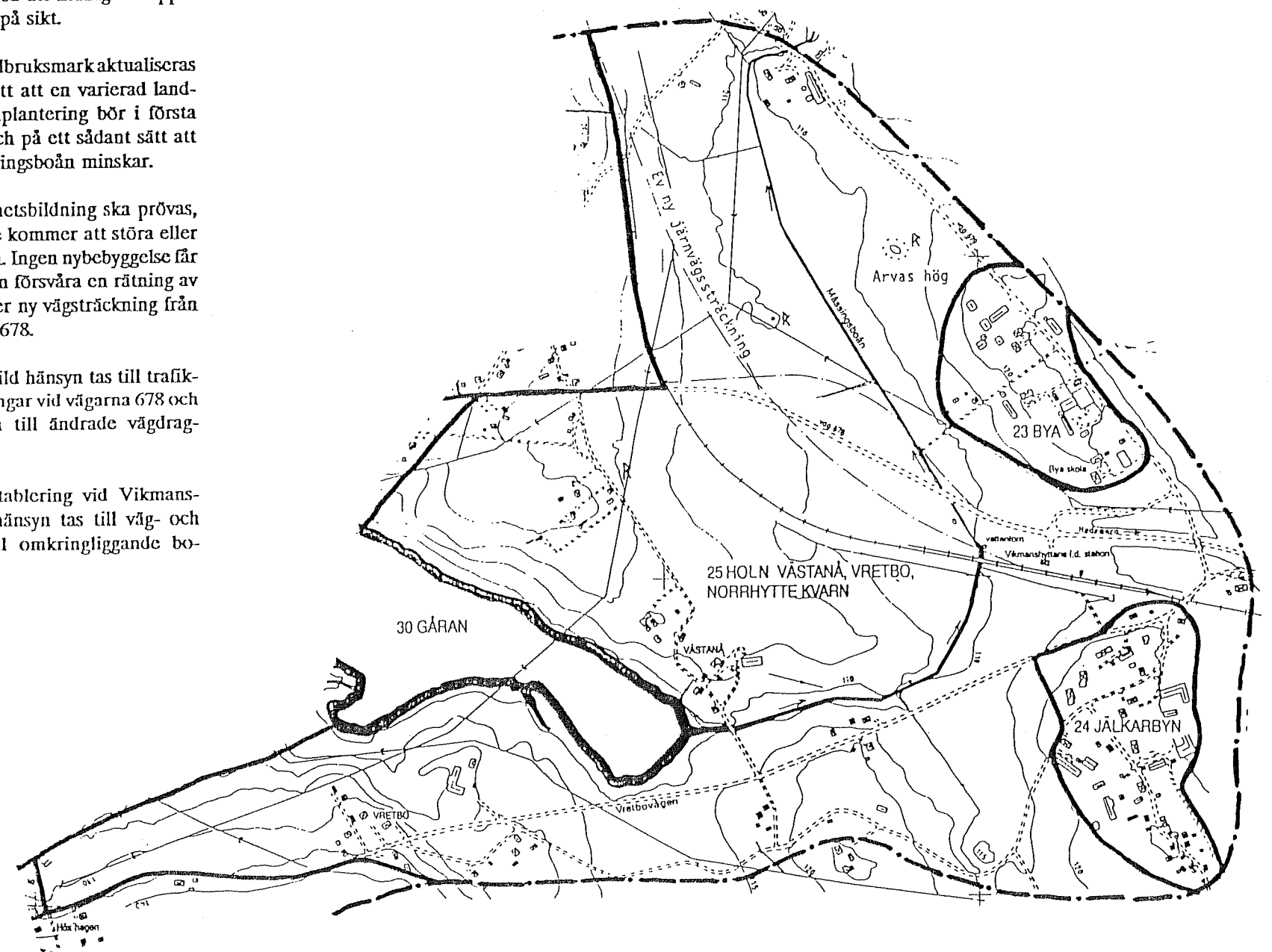
Utmed Gårans stränder gäller generellt strandskydd på 100 meter.

Rekommendationer:

- * Enstaka nya gårdar kan uppföras i anslutning till befintliga husgrupper. Vid nybebyggelse måste VA-frågan uppmärksammas särskilt. Ny bebyggelse får inte lokaliseras så att fortsatt jordbruksdrift försvåras.
- * Jordbruket bör bedrivas så att näringsutsläppet från jordbruket minskar på sikt.
- * Om igenplantering av jordbruksmark aktualiseras bör det ske på sådant sätt att en varierad landskapsbild bibehålls. Igenplantering bör i första hand ske med lövskog och på ett sådant sätt att näringsläckaget till Mässingsboån minskar.
- * Nybebyggelse och fastighetsbildning ska prövas, så att nyetableringar inte kommer att störa eller störas av järnvägstrafiken. Ingen nybebyggelse får heller tillkomma som kan försvåra en rätning av järnvägssträckningen eller ny vägsträckning från Norrhytte kvarn till väg 678.
- * Vid nybyggnad ska särskild hänsyn tas till trafiksäkerhet och miljöstörningar vid vägarna 678 och 679 samt möjligheterna till ändrade vägdragningar.
- * Vid eventuell industrietablering vid Vikmanshyttans f d station ska hänsyn tas till väg- och järnvägstrafiken och till omkringliggande bostadsbebyggelse.



Vy över åkrarna mellan Granbo och Bya



26 JORDBRUKSMARKEN SÖDER OM BYN

Söder om Vikmanshyttans herrgård och Byn ligger ett relativt plant område med öppen jordbruksmark, som ger utblickar mot Vikmanshyttesjön. Längst i söder ligger den gamla fotbollsplanen. I väster utmed Vikmanshyttesjöns strand växer en ridå med lövträd.

Jordbruksmarken avgränsas i öster av väg 671, som går mot Norn. Den ålderdomliga vägen är av riksintresse för kulturminnesvården. Vägen är antagligen medeltida och går från Vikmanshyttan till Larsbo, där ett bruk anlades 1512.

Utmed Vikmanshyttesjön gäller generellt strandskydd på 100 meter.

Rekommendationer:

- * Jordbruksmarken bör hävdas och hållas öppen.
- * Vägbanan bör inte förändras ytterligare.

27 NORRHYTTEBERGET

Norr om Vikmanshyttans ligger Norrhytteberget. Här växer barrskog och under senare år har större avverkningar skett.

Det är viktigt att träd och större buskar sparas mot bebyggelsen, så som skett i Stora Hagen. Hänsyn ska också tas till befintliga strövstigar.

Rekommendationer:

- * Skogsbruket ska bedrivas med hänsyn till friluftslivet och den intilliggande bebyggelsen.

28 KNÅSBERGET

Knåsberget ligger direkt söder om Vikmanshyttan och är barrskogsklätt. Området är närströvsområde för vikmanshytteborna.

Knåsberget ingår i området F6 Kartjärnsbacken i översiktsplanen för Hedemora kommun.

Rekommendationer:

- * Skogsbruket bör bedrivas med hänsyn till friluftslivets intressen.

29 VIKMANSHYTTESJÖN

Vikmanshyttesjön omges i huvudsak av granskogsmarker. I söder finns några fuktängar. I norr och nordväst, mellan sjön och Vikmanshyttans samhälle, finns jordbruksmark. I norra och södra delen av sjön finns mjukmattekärrholmar.

Tillflöde till sjön sker från Sågsjön i söder, Aektjärn samt från omgivande skogs- och jordbruksmark. Sjön används för bad och fiske. Vatten från sjön har använts för den landbaserade fiskodlingen, som nu är nedlagd. Möjligheterna till bad och fiske är av stor betydelse för vikmanshytteborna och för sommarturister.

Vikmanshyttesjön bör inte utsättas för mer fosfor med hänsyn till vattenkvaliteten i Mässingsboåns vattendrag.

I norra och södra delen av Vikmanshyttesjön (utanför detaljplanelagt område) gäller generellt strandskydd på 100 meter.

Rekommendationer:

- * Vikmanshyttesjöns vattenkvalitet får inte försämrars med hänsyn till bad och fiske.
- * Sjön får inte tillföras mer fosfor med hänsyn till Mässingsboåns vattenkvalitet.

30 GÅRAN

Gåran är omgiven av i huvudsak jordbruksmark. Marken sluttar brant ner mot sjön i norr, väster och söder.

Vikmanshytteån är det stora tillflödet till Gåran. I söder avvattnas Gåran till Mässingsboån, som har mycket höga kväve och fosforhalter.

Gåran används för fiske.

Gåran är recipient för Vikmanshyttans kommunala reningsverk. Gårans vattenkvalitet och bottnar har undersökts i arbetet med att upprätta ett åtgärdsprogram för att förbättra vattenkvaliteten i Mässingsboåns vattendrag.

Utmed Gårans strand gäller generellt strandskydd på 100 meter utanför detaljplanelagt område.

Rekommendationer:

- * Gåran bör inte utsättas för ökade kväve- och fosforhalter. På sikt bör de näringshalter som tillförs sjön från reningsverket, omgivande jordbruksmark och enstaka enskilda avlopp minskas

PLANERINGSFÖRUTSÄTTNINGAR

Befolkning

I Vikmanshyttan bor cirka 1 070 personer. Befolkningsutvecklingen i Vikmanshyttan har liksom i övriga bruksorter i Hedemora ett starkt historiskt samband med sysselsättningsutvecklingen inom den lokala industrin.

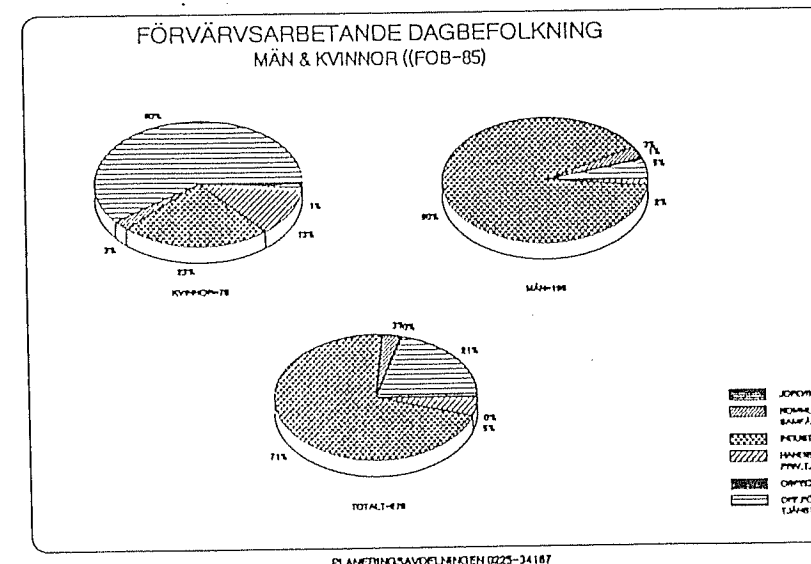
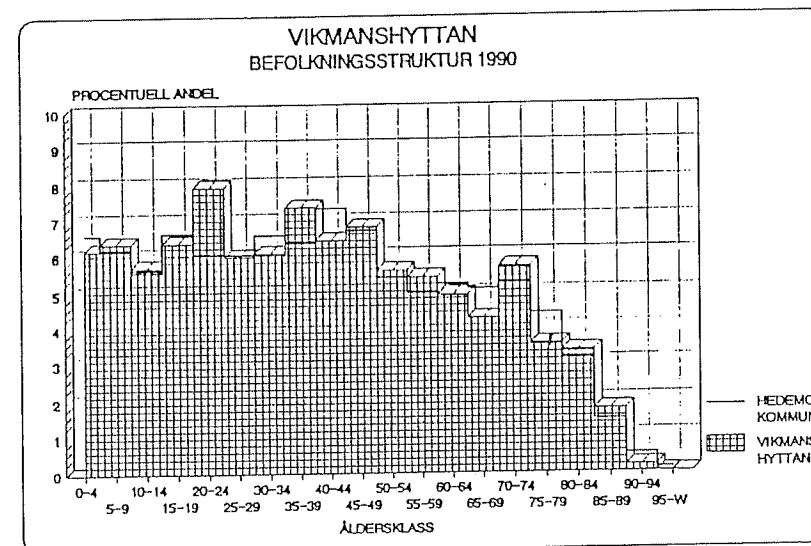
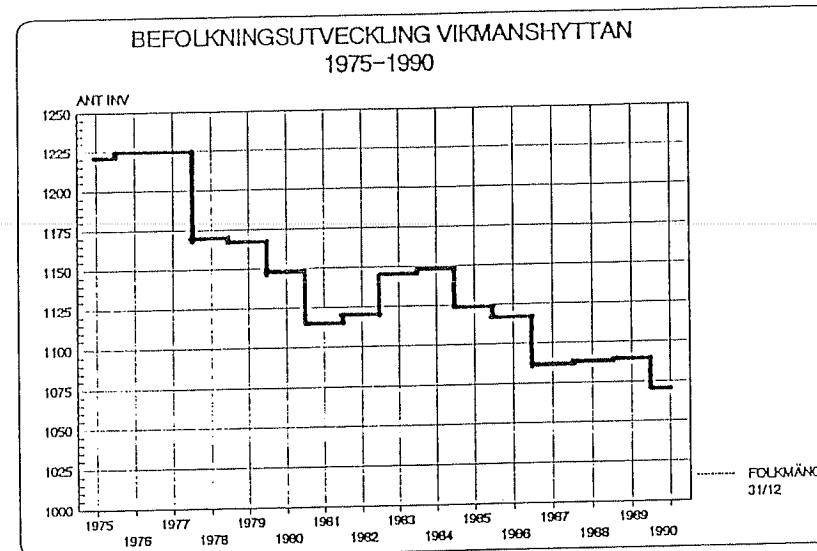
För Vikmanshyttan medförde nedläggningen av stålindustrin år 1977 att orten förlorade 440 arbetstillfällen eller drygt 75 % av det totala antalet arbetstillfällen. Nedläggningen innebar att orten förlorade ett hundratal invånare mellan åren 1978-1981, dvs drygt 9 % av folkmängden 1976. Detta kan jämföras med den genomsnittliga befolkningsstillväxten i kommunens bruksorter under samma period på + 0,5 %. De senaste åren har dock invånarantalet varit stabilt efter att det lokala näringslivet har utvecklats och blivit mer differentierat.

I Vikmanshyttan finns förhållandevis fler som är äldre än 70 år men även fler yngre i åldrarna 5-9 år och 20-24 än i genomsnitt i riket. Däremot finns det färre 25-34 åringar och 40-44 åringar än riksgenomsnittet. Bristen på 25-34 åringar beror delvis på att ett stort antal yngre i 20-års åldern flyttade efter nedläggningen.

För att i framtiden kunna behålla en stabil folkmängd måste orten kunna erbjuda bostadsmiljöer och service med god standard. Likaså behövs goda utvecklingsmöjligheter för det lokala näringslivet.

Sysselsättning och näringsliv

Idag finns ett tiotal företag med minst 5 anställda, främst inom tillverkningsindustrier men även tjänste- producerande företag. Dessutom finns drygt 20 företag med mellan 1-4 anställda. Totalt inom Vikmanshyttan finns cirka 350 arbetstillfällen. Före nedläggningen av Vikmanshytte Bruk fanns drygt 580 arbetstillfällen på orten. Samtidigt har pendlingen ökat betydligt mot närliggande tätorter i Hedemora och Sätters kommuner. Pendling sker också till Borlänge, Avesta och Falun. Omkring 380 personer pendlar till arbeten utanför Vikmanshyttan. In till Vikmanshyttan pendlar drygt 110 personer, 80 % av dessa kommer från andra delar av kommunen.



De åtgärder som sattes in efter nedläggningen har gett ett mer differentierat näringsliv. Huvuddelen av arbetstillfällena finns fortfarande inom tillverkningsindustrin, men även tjänsteproducerande företag har tillkommit. De gamla brukslokalerna fungerar idag som en industriby för 15 företag. Den gamla bruksmiljön har många positiva värden och nya etableringar bör i första hand lokaliseras till det gamla industriområdet.

Även den omgivande arbetsmarknaden är av stor betydelse för Vikmanshyttan. Nedskärningarna inom tex landstingssektorn med Haggården i Hedemora och Sätters sjukhus kan innebära stora svårigheter att få arbete för Vikmanshyttans kvinnor. Farhågor finns även för fortsatta strukturrationaliseringar inom industrin i regionen.

Mycket väl utbyggda kommunikationer till en i framtiden allt större geografisk arbetsmarknad kommer att vara en av hörnstenarna om bruksorter som Vikmanshyttan ska gå mot en positiv utveckling i slutet av 90-talet.

Bostäder

I Vikmanshyttans kommundel finns drygt 500 lägenheter. Nästan samtliga har modern standard. Ungefär hälften av lägenheterna finns i småhus och hälften i olika typer av flerbostadshus. En förhållandevis stor del (43 %) av lägenheterna är på 1- respektive 2 rok. Trots detta är det en relativt låg andel hushåll som i statistiken definieras som trångbodda, vilket kan bero på en relativt stor andel småhushåll i Vikmanshyttan.

I flerbostadshusen är så gott som alla lägenheter 3 rok eller mindre. 45 % av lägenheterna i flerbostadshusen är på 1 rok. Cirka hälften av lägenheterna i småhusen är på 4 rok.

I förslaget till översiktsplan redovias områden där det finns möjlighet att bygga nya bostäder. Dessa områden rymmer totalt cirka 200 lägenheter, dvs ungefär 40 % fler lägenheter än vad som finns i Vikmanshyttans kommundel idag.

Kommersiell service

Vid centrumtorget finns ICA-affär, sparbank, post och hårfrisörer. Här finns också en biblioteksfilial och lokaler för dagcenterverksamhet. Utefter Hedemoravägen ligger en bensinmack med bilverkstad och kiosk med livsmedelsförsäljning. I f d brukskontoret finns en godisfabrik med försäljning och café.

Social service

Dagsjukvård och gruppboende för åldersförvirrade bedrivs i Vikmanshyttan av kommunen. En hemtjänstgrupp svarar för omsorgen i området. Vissa handikappbostäder finns. Just nu pågår byggande av 18 lägenheter i gruppboende. Diskussioner har förts om att bygga ett ålderdomshem med ca 20-25 platser.

Distriktssköterskemottagning finns vid Smedgatan.

Ett privat sjukhem med 25 platser finns inrymt i f d bruksherrgården.

Barnomsorgen

I Vikmanshyttan finns två förskolor, Björkbacken och Hattstugan, med plats för totalt 45-50 barn. 20 av platserna är avsedda för 6-årsverksamheten. I Björkbacken finns även en fritidshemsavdelning med plats för ca 15 barn. Här finns också öppen förskola. Ett tiotal barn har sin barnomsorg ordnad i familjedaghem.

I översiktsplanen har anvisats plats för en ny förskola i Stora Hagen.

Skolan

Första och andra årskursen går i Bya skola och årskurs 3-6 i Vikmanshyttans skola. Högstadium och gymnasieskola finns i Hedemora. Diskussioner förs i kommunen om att i framtiden ha en integrerad grundskola. Det innebär att även högstadiobarnen då ska få sin undervisning i Vikmanshyttan.

Kultur och nöjen

En biblioteksfilial finns i bottenvåningen till ett av hyreshusen vid centrumtorget. Invid centrum ligger även kyrkan och församlingshemmet.

I Folkets Hus i Vikmanshyttan finns matservering, danslokaler, bio samt samlings- och möteslokaler. En fritidsgård för både ungdomar och äldre finns inrymt i den kulturhistoriskt intressanta och vackra byggnaden Mojsen.

Ett bruksmuseum har iordningställt av föreningen Vikmanshyttebygdens traditioner. Museet är inrymt i byggnader från 1700-talet efter Rostugnsvägen. Vid museet finns en anlagd apelfärd för att bevara äldre äppelsorter.

Natur, friluftsliv och sport

Vikmanshyttan omges av skogsklädda berg, sjöar och öppna jordbruksmarker. Det är alltså en rik och varierad natur, men inga områden har pekats ut med särskilt höga naturvärden. Vid Vikmanshyttans f d station växer dock en hotad växt, Stortimjan.

Vikmanshyttesjön används för fiske, bad och båturer. I sjön finns en anlagd badplats.

Knåsberget används som närströvsområde.

Vid Skolberget finns sporthall, motionsspår, elljusspår, isbana och fotbollsplan. Efter vägen mot Norn ligger den äldre idrotts- och fotbollsplanen. Inne i Vikmanshyttan ligger två utomhustennisbanor med grusunderlag.

Slalombacken Kartjärnsbacken ligger ca 2 km sydost om Vikmanshyttans centrum. Vid Kartjärnsbacken finns övernattningsmöjligheter. Tankar finns även på att anordna en enklare camping i anslutning till Vikmanshyttebadet.

Utanför det detaljplanlagda området vid Vikmanshyttesjön och Gåran gäller generellt strandskydd på 100 meter.



Vikmanshytteån vid Rostugnsvägen

Kulturmiljö

Den gamla bruksmiljön som ännu finns kvar och ger Vikmanshyttan dess identitet och karaktär bevaras och vårdas. Den utgör också en planeringsförutsättning för ny bebyggelse och andra åtgärder i Vikmanshyttan. Se "Vikmanshyttan idag".

Det finns också ett flertal fornlämningar inom området. Fornlämningar är skyddade enligt lagen om kulturminnen.

Jord- och skogsbruk

Öster om Vikmanshyttan börjar ett stort sammanhängande jordbruksområde, som följer Mässingsboåns flacka dalgång ner till Brunnsjön och Dalälven. Jordbruksmark finns även längs norra och östra stranden av Vikmanshyttesjön och kring stora delar av Gåran. Även längs med infarten till Vikmanshyttan utefter Hedemoravägen finns jordbruksmark.

Det öppna landskapet mellan bebyggelsen och sjöarna är viktigt att bevara. En fortsatt jordbruksdrift är en förutsättning för att behålla ett öppet och varierat landskap. Om det blir aktuellt med igenplantering bör det ske så att en varierad landskapsbild så långt som möjligt bevaras.

För att möjliggöra fortsatt jordbruksdrift måste ny bebyggelse lokaliseras med hänsyn till jordbruksföretagen.

I övrigt omges Vikmanshyttan av milsvida skogsmarker. På senare år har stora avverkningar skett på Norrhytteberget, Skolberget och Knåsberget används som motions- och närströvsområden för Vikmanshytteborna. Vid avverkning är det viktigt att hänsyn tas till friluftslivet och att vegetation spars intill bebyggelsen.

Teknisk försörjning

Vattenförsörjningen för Vikmanshyttan och omkringliggande byar sker från den kommunala vattentäkten i Viggensnäs.

Till Vikmanshyttans avloppsreningsverk är förutom bebyggelsen och industrin i Vikmanshyttan även Granbo, Holn, Västanå och Vretbo anslutna. Reningsverket har en kapacitet på 1 300 pe. Idag är ca 1 200 pe anslutna. Recipient är sjön Gåran och Mässingsboån.

Bebyggelsen i Jälkarbyn, Bya och Norrhyttekvarn är inte anslutna till reningsverket utan har i stort sett enbart slamavskiljning.

Mässingsboåns vattendrag har mycket höga kväve- och fosforhalter. Vid nybebyggelse i områden som inte är anslutna till reningsverket måste avloppsfrågan särskilt uppmärksammas.

Till Vikmanshyttan går ett flertal högspänningsledningar. Sydost om industriområdet finns ett ställverk. Elleverantör i området är Hedemora Energi AB.

Hushållsavfall samlas in av kommunen och transporteras till Avesta avfallsvarmeverk. Grovsopor tippas på Hedemora soptipp.

Gåran - Mässingsboåns vattenkvalitet

Mässingsboån har mycket höga kväve- och fosforhalter. Utredning pågår av belastningsförhållandena i sjön Gåran och Mässingsboån. Där ska även beläggas hur sjöbotten i Gåran påverkar fosforbelastningen.

Näringstillförseln i vattendraget sker från reningsverket, enskilda avlopp, gödselavlopp och jordbruksdriften.

Utsläpp från enskilda avlopp måste särskilt uppmärksammas. Jordbruksdriften bör bedrivas så att näringsutsläppen minskar både när det gäller läckage från marken och gödselhanteringen. I Jälkarbyn har försök med fosfatfritt tvättmedel gjorts med gott resultat.



Mässingsboån vid Västana

Hälsa och säkerhet

I Hedemora finns brandstation. Insattstiden till Vikmanshyttan är cirka 10 minuter.

Utefter Hedemoravägen finns en bensinstation. Vid nylokalisering av bebyggelse ska hänsyn tas till eventuella hälso- och brandrisker. Inom industriområdet finns gasol- och oljecistern.

Transporter av farligt gods sker på Hedemoravägen (väg 678) och Industrivägen. Dessutom går dagligen cirka 30 vagnar med farligt gods på järnvägen.

Kommunikationer

Väg 678 går från Vikmanshyttans gamla idrottsplats in till Hedemora. Söder om Vikmanshyttan går Nornvägen (fd väg 671) från Vikmanshyttans fd station förbi Jälkarbyn och gamla idrottsplatsen. Från gamla idrottsplatsen vidare ner mot Norn går väg 671. Väg 679 går mot Säter från Vikmanshyttans station och norrut genom Bya och Norrhyttekvarn.

Nya utfarter bör undvikas mot framför allt Hedemoravägen. Om byggnader ska uppföras intill vägområde vid allmän väg ska lovprövning ske med hänsyn till trafiksäkerhet och miljöstörningar. Nya väganlutningar och byggande närmare allmän väg än 12 meter kräver särskilt tillstånd från vägförvaltningen.

Länsväg 678, 679 och 671 sköts av vägförvaltningen. Förutom skogsbilvägen till Norrhytteberget och vissa mindre interna vägar sköter vägföreningen övriga vägar i Vikmanshyttan. Statsbidrag till skötsel utgår för Granbovägen, Angersteinvägen, Östra Nygatan, Verkstadsvägen, Vintervägen, Källhagsvägen, Industrivägen, Rostugnsvägen, Björkallén, Holmbovägen och Vretbovägen.

Väg 671 från Vikmanshyttan ner till Norn är av riksintresse för kulturminnesvården.

Väg 678 (Hedemoravägen) fungerar som huvudväg. Viss tung trafik går även på Vretbovägen. Tillfart till industriområdet (Bruksområdet) sker i huvudsak från Industrivägen och dess anslutning mot Hedemoravägen. Tung trafik bör inte tillåtas ha tillfart till Industrivägen från Vretbovägen utan endast från väg 678.

Mats Jansvägen bör inte användas av tung trafik.

Den trafik som går till och från Vikmanshyttan mot Säter använder i stor utsträckning Granbovägen som genväg. Granbovägen är smal och har äldre bebyggelse tätt inpå körbanan. Korsningen med järnvägen är olämplig särskilt för tung trafik, eftersom vägen svänger och lutar vid järnvägsövergången. På sikt bör järnvägsövergången stängas för trafik.

Skolvägen fungerar som tillfart till centrum och skolan. Övriga uppsamlingsvägar för bostadstrafik redovisas i nedanstående figur. Om bostäder byggs i Pingbo kan Björkallén mellan Holmbovägen och skolan komma att behöva stängas för genomfartstrafik.

Något utbyggt gång- och cykelvägssystem finns inte. Trottoar finns från skolan ner till Hedemoravägen och en bit utefter denna väg (nedanför Folkets Hus). Angersteinvägen fungerar som uppsamlingsstråk för gång- och cykeltrafik.

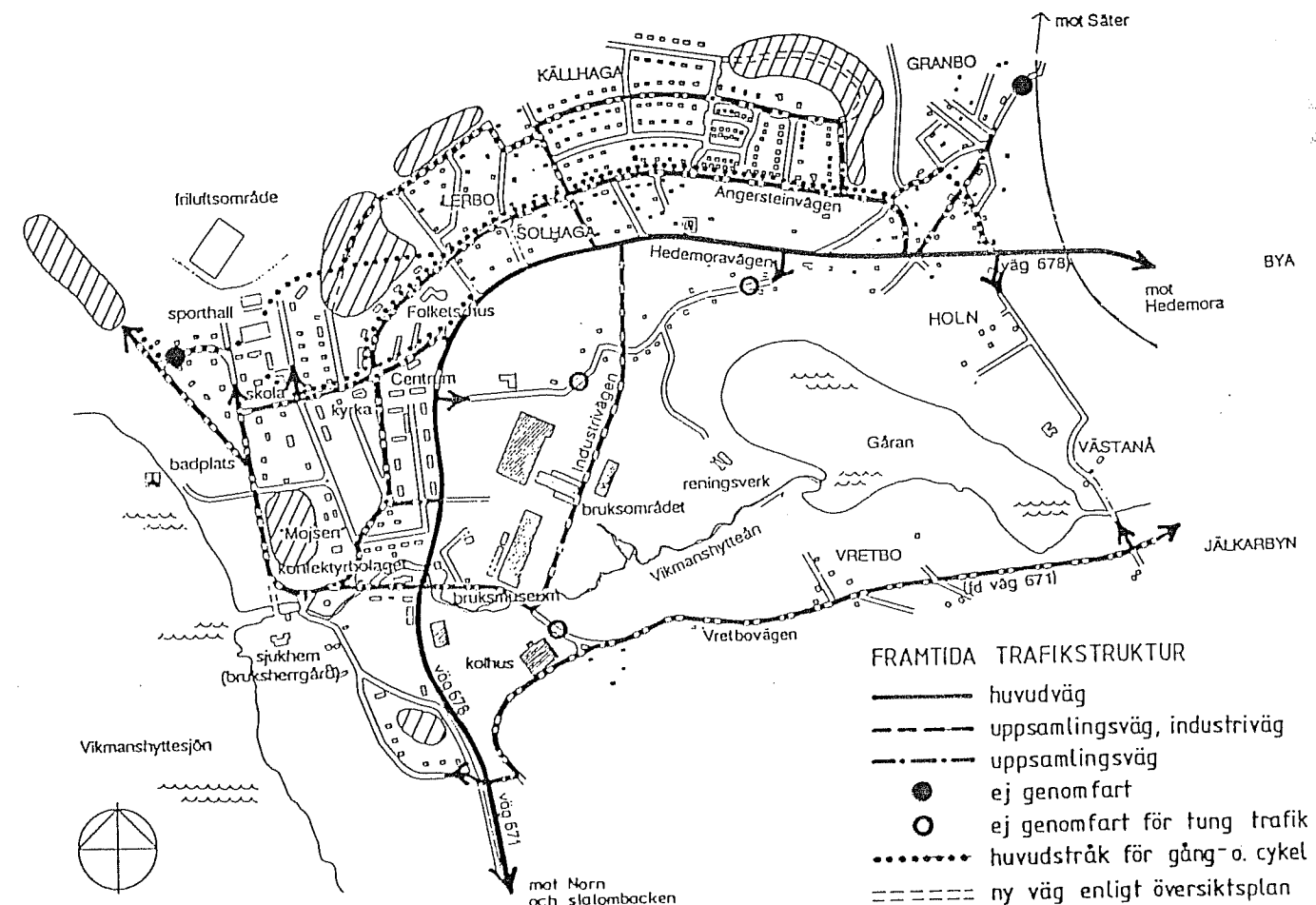
Skolbarnen åker buss till och från Bya skola. Hur gång- och cykeltrafiken kan organiseras på sikt redovisas i figuren nedan. Skolbarnens busshållplatser utefter Hedemoravägen bör, där trottoar saknas, förses med anlagd, avgränsad yta för barnen att invänta bussen på.

Vikmanshyttan har på vardagarna bussförbindelser med Hedemora. Några direktförbindelser med Säter finns inte.

Öster om Vikmanshyttan går järnvägen mellan Borlänge och Uppsala-Stockholm. Banverket undersöker olika alternativ för att kunna höja hastigheten utefter järnvägen, som är av riksintresse. För bandelen Jälkarbyn-Granbo finns ett förslag från 1977 på en uträtning av kurvan. En omläggning av järnvägen kräver även en viss omläggning av väg 678. Samtidigt skulle dessa förändringar kunna ge en planskild korsning.

Ny bebyggelse och fastighetsbildning ska prövas, så att nyetableringen inte kommer att störa eller störas av järnvägstrafiken.

En taxirörelse finns i Vikmanshyttan.



Underlag

Hedemora kommun: Översiktsplan för Hedemora kommun, januari 1991

Hedemora kommun: Kommunalpolitiskt handlingsprogram 1991-1995

Hedemora kommun: Barnomsorgsplan 1990-1994

Hedemora kommun: Äldre- och handikappomsorgsplan, 1989-1994
Samverkan Hedemora kommun och landstinget

Hedemora kommun: Hedemora - Vår kommun. Underlag för en diskussion om orternas utvecklingsmöjligheter och kommunens framtid 1973

Dalarnas Museum, Kjell Sundström: Kulturhistorisk inventering (utkast)

Länsstyrelsen i Kopparbergs län, kulturmiljöenheten: Kulturhistoriskt värdefulla områden - förslag till bevarandemålsättning och skyddsåtgärder, 1989

Länsstyrelsen i Kopparbergs län: Damminventering

Länsstyrelsen i Kopparbergs län: Regionalt underlagsmaterial (RUM 50)

Rabenius, Lars: Vikmanshytte bruk, Uppsala 1966

Riksantikvarieämbetet: Fornminnesregister

SCB: DEMOPAK, AVIPAK samt Folk- och Bostadsräkning 1940-1990

Vikmanshyttebygdens traditioner: Granbo - en levande by i Vikmanshyttan (förr och nu (1984), Hedemora 1984

Vikmanshyttan 25 november 1977

Intervjuer med representanter för näringslivsenheten, sociala enheten, miljökontoret, tekniska kontoret, skolkansliet, räddningstjänsten och Bo91

Gällande planer

Lagstiftningen

Plan- och bygglagen (PBL) trädde i kraft 1 juli 1987 tillsammans med naturresurslagen (NRL). Med de nya lagarna har kommunen fått ett större ansvar för bebyggelseutvecklingen och kvalitén i bebyggelsemiljön. Plan- och bygglagen syftar till ett ökat informationsutbyte, där alla berörda ges tillfälle att lämna synpunkter på planeringen. Detaljplaner får en genomförandetid på 5-15 år.

Plan- och bygglagen ska tillsammans med naturresurslagen främja en långsiktig god hushållning med mark, vatten och andra naturresurser. Det är viktigt att utöver sociala och samhällsekonomiska synpunkter väga in ekologiska aspekter.

Översiktsplan

Kommunfullmäktige har den 29 april 1991 antagit en översiktsplan för Hedemora kommun. I översiktsplanen finns utpekade områden där fördjupade översiktsplaner behöver tas fram. Vikmanshyttan är ett av dessa områden. Den nu aktuella översiktsplanen för Vikmanshyttan ska ersätta de rekommendationer som anges för T3 Vikmanshyttan (områdesavgränsningen har förändrats något).

För T3-området anges att:

Delar av den befintliga bebyggelsen i Vikmanshyttan är av kulturhistoriskt intresse. Befintliga detaljplaner tillgodoser dock inte intresset av att bevara och vårda den äldre bebyggelsen.

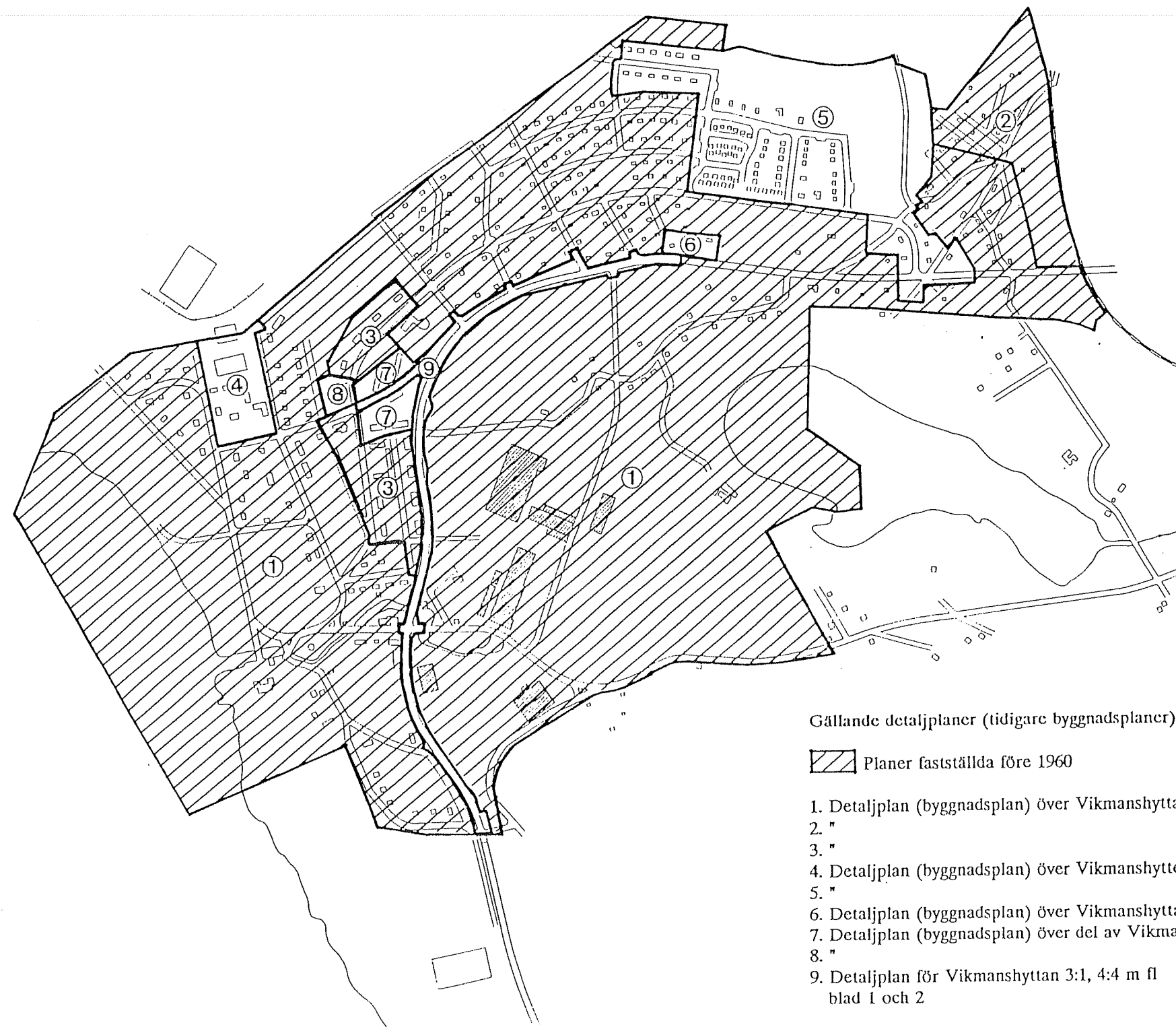
Kommunens mål med inriktning på fysisk planering för Vikmanshyttan kan sammanfattas så här:

- o god mark- och planberedskap för bostäder och för företag
- o industrilokaler för uthyrning
- o integrerat boende för äldre och handikappade
- o barnomsorgen byggs ut
- o kollektivtrafiken byggs ut
- o god kommersiell service
- o renovering av Gårans vattensystem
- o upprustning av avlopps- och dagvattennät.

Gällande detaljplaner

För Vikmanshyttan fastställdes 1951 en detaljplan (byggnadsplan). Stora delar av den planen är fortfarande gällande även om genomförandetiden gått ut. Ytterligare åtta detaljplaner finns för mindre delar av Vikmanshyttan.

Detaljplanen från 1951 är delvis utbyggd medan andra delar är inaktuella t ex utökningen av industriområdet över Däljorna och utmed hela Mats Jansvägen. De gällande planerna för Granbo innebär också stora ingrepp i den befintliga miljön. Behov av översyn av gällande detaljplaner för vissa områden anges under respektive områdesbeskrivning.



92. 04. 15.

71/149 2/2

1992-04-13

2011-2952-92

Stadsarkitektkontoret i Hedemora kommun
Box 201
776 00 HEDEMORA

92. 04. 15.

71/149 2/2

1992-04-13

2011-2952-92

I den slutliga handläggningen av detta ärende har deltagit länsarkitekt P Folke Nyholm, beslutande, länsassessor Sten Carlborg, avdelningsdirektör Lennart Sandgren, länsantikvarie Ulf Löfwall, kommunikationsdirektör Kenneth Wählberg, byrådirektör Rolf Alfredsson och byrådirektör Birger Hagland, föredragande.

P Folke Nyholm

Birger Hagland
Birger Hagland

ÖVERSIKTSPLAN FÖR VIKMANSHYTTAN I HEDEMORA KOMMUN

Inledning

Översiktsplanen (fördjupad översiktsplan) är upprättad i december 1991 och är för närvarande utställd för granskning.

Länsstyrelsen har tidigare under samrådtiden redovisat sina synpunkter på översiktsplanen i ett yttrande daterat den 28 oktober 1991.

Enligt plan- och bygglagens 4 kap 9 § skall länsstyrelsen under utställningstiden avge ett granskningsyttrande. Granskningsyttrandet skall fogas till planen enligt 4 kap 2 § PBL.

Handlingar

Utställningshandlingarna består av en skrift innehållande bland annat planbeskrivning och redogörelse för planeringsunderlag, planeringsförutsättningar gällande översiktsplan och grunddragen i användningen av mark och vattenområden.

Riksintressen

Länsstyrelsen anser att rekommendationen under område 25; Västanå, Vretbo, Norrhytte kvarn m.m. beträffande närhet till järnväg skall utformas på samma sätt som under område 24, Jälkarbyn. 50 meters avstånd till järnväg utgör ingen garanti för att störningar inte kommer att uppstå.

Översiktsplanen tillgodoser i övrigt riksintressen enligt lagen om hushållning med naturresurser m.m.

Hälsa och säkerhet

Länsstyrelsen anser att rekommendationen under område 25; Västanå, Vretbo, Norrhytte kvarn m.m. beträffande närhet till järnväg skall utformas på samma sätt som under område 24, Jälkarbyn. 50 meters avstånd till järnväg utgör ingen garanti för att störningar inte kommer att uppstå.

Översiktsplanens förslag till användning av mark och vattenområden i övrigt är lämplig med hänsyn till de boendes och övrigas hälsa och behovet av skydd mot olyckshändelser.

SÄNDLISTA:

Byggnadsnämnden
Banverket, Mellersta regionen, Box 417, 801 05 Gävle
Bergmästaren i Södra distriktet, Holmgatan 16, 791 71 Falun
Länsbostadsnämnden i Kopparbergs län, Åsg 25, 791 71 Falun
SJ, Fastighetsdivisionen, Region Mellan, Box 237, 701 44 Örebro
Skogsvårdsstyrelsen i Kopparbergs län, Box 732, 791 29 Falun
Televerket Radio, Bergslagens Radioområde, Box 1059, 651 15 Karlstad
Lantmäteriet Dalarna, Box 1962, 791 26 Falun
Vägverket Region Mitt, Box 152, 791 24 Falun
Statens naturvårdsverk, Np-enheten, att Malin Wahlstedt, Box 1302, 171 25 Solna
Boverket, Box 534, 371 23 Karlskrona + handling
Försvarenheten
Kulturmiljöenheten
Lantbruksenheten
Miljövårdsenheten
Fiskekonsulenten
Regionalekonomiska enheten
Kommunikationsdirektören
Rättsenheten
Sociala enheten

nj/