



HEDEMORA  
KOMMUN

Dnr: 2021.78.214

2022-04-13

# Ändring av detaljplan för – Järnvägsområdet samt kv. Hammaren och Mejseln (A92)

Hedemora, Hedemora kommun

Undersökning om betydande miljöpåverkan



# Vad är en undersökning om betydande miljöpåverkan?

Kommunen har gjort en undersökning om betydande miljöpåverkan enligt PBL 5 kap. 11 § och Miljöbalken (MB) 6 kap. 6 § för aktuell detaljplaneändring. Undersökning om betydande miljöpåverkan utgör ett stöd för kommunens ställningstagande i beslutet om planens genomförande medför en betydande miljöpåverkan eller inte. Undersökningen ska analysera graden av miljöpåverkan utifrån platsen, påverkan samt planens karaktär enligt kriterierna i MKB-förordningens bilagor 2 & 4. Om undersökning om betydande miljöpåverkan visar på en betydande miljöpåverkan ska en miljökonsekvensbeskrivning (MKB) upprättas i samband med detaljplanearbetet. I miljökonsekvensbeskrivningen identifieras, beskrivs och bedöms den betydande miljöpåverkan. Utöver en ställningstagande om miljöpåverkan tar undersökningen om betydande miljöpåverkan upp miljöfrågor som bör beaktas i den fortsatta planprocessen.

## Undersökningen om betydande miljöpåverkan innehåller

- Områdesbeskrivning
- Planens huvuddrag
- Planens förutsättningar
- Planens omfattning
- Planens tänkbara påverkan
- Sammanvägd behovsbedömning
- Tabell för behovsbedömning

## Områdesbeskrivning

Planområdet är beläget längs järnvägsområdet strax söder om stationen i centrala Hedemora. Ändringen av planen berör områden i anslutning till befintligt spårrområde, en mindre del av ett verksamhetsområde samt gatumark inom Västra Järnvägsgatan och Sturegatan.

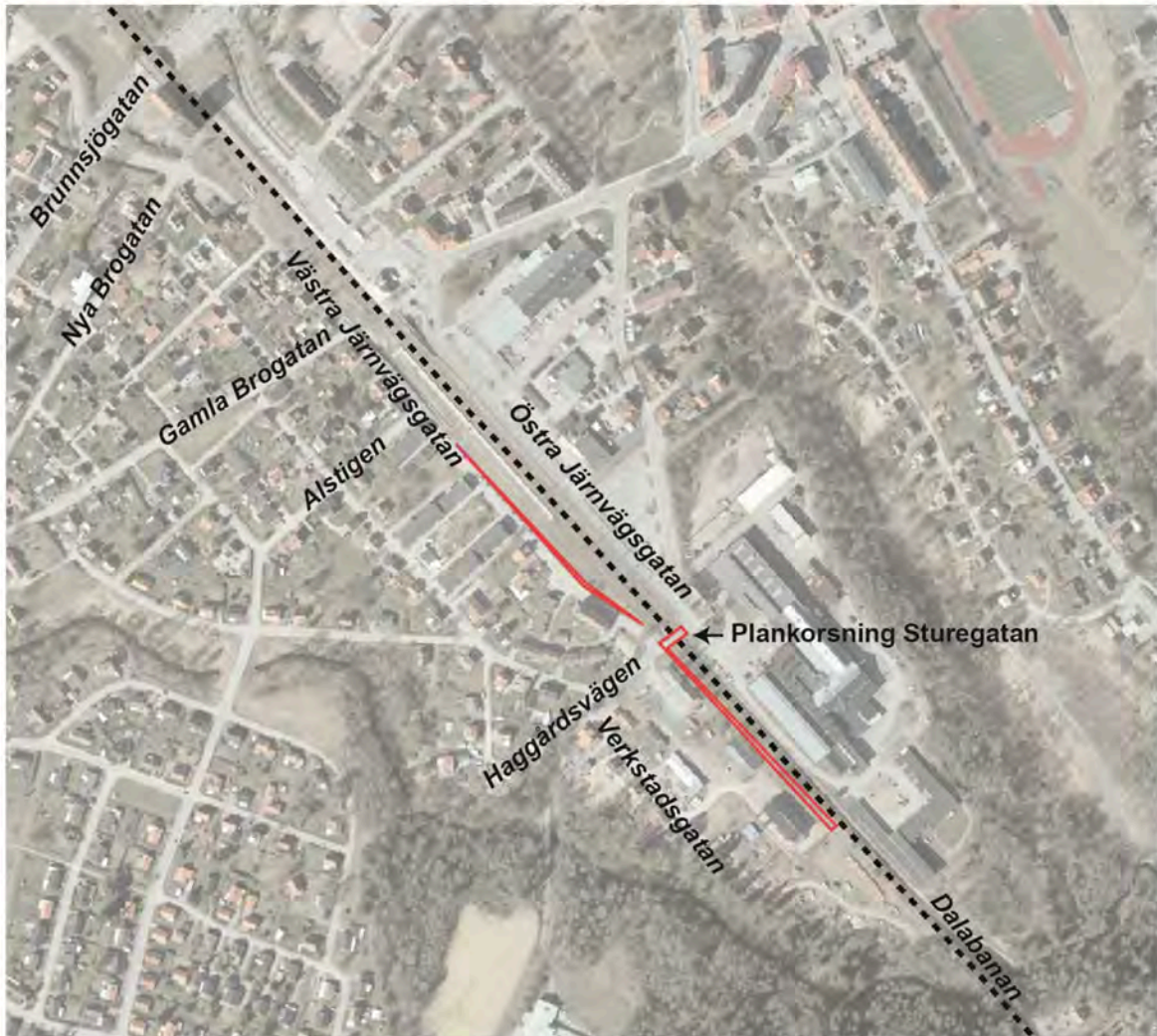


Bild 1: Ortofoto över stationsområdet i Hedemora. Ungefärliga områden för planändring är markerade i rött.

## Planens huvuddrag

Syftet med ändringen av planen är att möjliggöra utökning av järnvägsområdet för att kunna förlänga ett av järnvägsspåren och byta spårväxel. Spårförlängningen innebär att längre tåg, upp till 750 meter, kan rymmas på station. I och med förlängningen av spåret behöver plankorsningen vid Sturegatan stängas. Anledningen är att om korsningen finns kvar kommer tåg, i samband med tågmöten, att bli stående över spåren vid plankorsningen. Detta leder till längre tider då bommarna är nedfällda, vilket kan öka risken för spårsprung och olyckor.

Till följd av att plankorsningen stängs kommer förbättringsåtgärder och breddning att göras längs Västra Järnvägsgatan. Detta för att hantera de ökade trafikmängderna längs gatan. Breddningen av Västra Järnvägsgatan innebär att ett mindre område planlagt för järnvägsändamål ändras till allmän plats gata. Nu aktuell planändring motverkar inte avsikten med underliggande plan.

# Platsens förutsättningar

## Översiktsplan

Översiktsplanen för Hedemora kommun, laga kraft 2016-04-29, anger det aktuella ändringsområdet som *Bebyggelse/Tätorter* samt *Riksintresse järnväg*. Ändringen av planen anses därför förenlig med översiktsplanen.

## Fördjupad översiktsplan för Hedemora stad med omland

I Fördjupad översiktsplan för Hedemora, antagen 2009, rekommenderas en utbyggnad av järnvägen till dubbelspår. FÖPen anger att det eventuellt finns behov av ett tredje spår vid stationsområdet för att möjliggöra tätare och snabbare transporter mellan Dalarna och Mälardalen. Vid eventuellt framtida nybyggnad nära järnvägen krävs noggranna utredningar för att undvika olyckor, buller- och vibrationsproblematik. FÖP:n upplyser även om att ny plankorsning kan behövas vid stationen samt en passage vid norra Brunnsjön.

## Riksintresse

Dalabanan och Hedemora järnvägsstation utgör riksintressen för kommunikation enligt MB 3 kap 8 §.

## Bostadsförsörjningsprogram

Aktuell plan avser kapacitethöjande åtgärder för Dalabanan. Inga nya bostäder tillkommer genom planändring. Däremot skapar planen incitament för hållbart resande och förutsättningar för Hedemora att utvecklas som stationssamhälle. Detta ligger i linje med Hedemoras bostadspolitiska riktlinjer (*Bostadspolitiska riktlinjer för Hedemora kommun 2016-2019*).

## Hållbarhetsstrategi

Förbättrad tågtrafik har möjlighet att bidra till mer hållbara transporter. Utökad kapacitet för persontrafik kan bidra till social såväl som ekologisk hållbarhet. Även ökad andel godstrafik via järnväg är positivt utifrån den ekologiska hållbarheten. Hedemoras kommunövergripande arbete för hållbarhet beskrivs i *Hållbarhetsstrategi med prioriteringar 2019–2022*.

## Detaljplan

För ändringsområdet gäller idag stadsplanen A92 – *Ändring av stadsplanen för Järnvägsområdet samt kvarteren Hammaren och Mejseln*, laga kraft 8 mars 1962. Den planen utgör en ändring av underliggande stadsplan, antagen 1 augusti 1941. Gällande stadsplan togs fram med syfte att möjliggöra en utökning av järnvägsspåret, för utbyggnad av stickspår. I och med det gjordes förändringar av fastighetsgränser till kvarteret Mejseln samt gatumarken längs Västra Järnvägsgatan.

Gällande plan utgörs av mark för järnvägsändamål, gatumark, industriändamål och småindustri. Det norra ändringsområdet i planen utgörs av mark för järnvägsändamål. Det södra ändringsområdet utgörs av mark för industriändamål samt en liten del allmän plats gata. För plankorsningen inom ändringsområdet gäller bestämmelsen z – *Mark tillgänglig för allmän gatutrafik*.

## Planens omfattning

Ändringen av planen omfattar två områden inom gällande plan:

- ca 800 m<sup>2</sup> inom fastigheterna Hedemora 6:1, 7:1 och 4:39, vid den befintliga plankorsningen över järnvägen samt inom Mejseln 1, 5 och 7, söder om plankorsningen. Detta område utgörs av allmän gatumark och privat kvartersmark för industriändamål. Kvartersmarken inom planområdet är obebyggd och utgörs mestadels av gräsytor med trädvegetation.
- ca 400 m<sup>2</sup> inom fastigheten Hedemora 7:1, inom järnvägsområdet norr om plankorsningen. Området utgörs av en grässlätt mellan gatumarken och spårområdet.

## Planens tänkbara konsekvenser

Ändring av plan bedöms följa intentionerna i den kommuntäckande översiktsplanen samt utvecklingsplan för Hedemora stad med omland. Ändringen är också nödvändig för att uppfylla Trafikverkets åtgärder vad gäller uppgrustning av Dalabanan för att kunna höja kapaciteten på järnvägen. Dalabanan utgör riksintresse för kommunikationer enligt MB 3 kap 8 §.

Utbyggnaden av järnvägen innebär ett visst ingrepp i den nuvarande stadsmiljön då ett bredare spårområde kan innebära att järnvägen upplevs som mer dominant i stadsrummet. Stängningen av plankorsningen kan bidra till att järnvägen upplevs som en barriär i stadsmiljön. I samband med ändringen görs också åtgärder kring järnvägsområdet som innebär trafiksäkerhetshöjande åtgärder för Hedemora stad. Åtgärderna gäller bland annat breddning av väg samt nya gång- och cykelvägar. Åtgärderna längs Västra Järnväggsgatan kan bidra till att ge gatan en större stadsmässighet.

När plankorsningen stängs försvinner möjligheten att använda passagen som alternativ om viadukten under järnvägen längs Brunnsjöгатan är översvämmad. För att tillgodose behovet av att korsa järnvägen i centrala Hedemora kommer dock åtgärder att göras vid Badstigens passage över järnvägen, vilket gör att utryckningsfordon kan passera vid behov.

## Sammanvägd behovsbedömning

Planförslaget bedöms inte innebära en sådan betydande miljöpåverkan som enligt miljöbalken 6 kap kräver att särskild miljöbedömning måste göras.

Behovsbedömningen grundas på att planändringen:

- Inte berör några särskilt skyddade områden
- Inte bedöms ge upphov till en betydande miljöpåverkan på biologisk mångfald, landskap, fornlämningar, vatten etc.
- Inte bedöms negativt påverka möjligheterna att uppfylla nationella och regionala miljömål.
- Inte ger upphov till betydande risker för människors hälsa eller för miljön.
- Inte bidrar till att några miljö kvalitetsnormer överskrids.

Planen bedöms sammantaget ge en ringa miljöpåverkan. Planen kan reglera de frågor där eventuell påverkan kan tänkas förekomma.

Fortsatt miljökonsekvensbeskrivning bedöms ej behövas.

## Tabell för behovsbedömning

Parameter	Platsen	Påverkan	+	0	-	BMP
Här redovisas alla ämnen som behovsbedömningen beaktar	Här beskrivs parametrarnas värden/ och eller brister på platsen idag	Hur påverkas respektive parameter av att planen genomförs	Här antyds om påverkan är positiv, indifferent eller negativ för just denna parameter			Vid betydande miljöpåverkan kryssas denna ruta

Områdesskydd	Platsen	Påverkan	+	0	-	BMP
Riksintresse	Riksintresse 3 kap 8§ MB kommunikationer, Dalabanan (Trafikverket)	Genomförandet av planen är i linje med Trafikverkets upprustningsåtgärder i syfte att höja kapaciteten.	X			
Kommentar	Planändringen har en positiv inverkan på riksintresse för kommunikationer, då det möjliggör kapacitetsökning på järnvägen.					
Parametrar som inte är relevanta eller bedömts inte påverkas av planen	Naturreservat, Naturminne, Strandskydd, Djur-/växtskyddsområde, Biotopskyddsområde, Vattenskyddsområde, Kulturresevat					

Stads- /Landskapsbild & Kulturmiljö	Platsen	Påverkan	+	0	-	BMP
Stads- /Landskapsbild	Närmiljön vid planområdet utgörs idag av spårområde, gatemark, bostadshus (villor och flerbostadshus) och verksamheter.	Planändringen möjliggör dels en breddning av befintligt spårområde och dels en breddning av gatumarken inom Västra Järnväggsgatan. Plankorsningen vid Sturegatan stängs.			x	

Kommentarer:	Planändringen innebär att stadsmiljön närmast järnvägen kan upplevas annorlunda gentemot innan. Ett bredare spårrområde kan innebära att järnvägen upplevs som mer dominant i stadsrummet och stängningen av plankorsningen kan bidra till att järnvägen upplevs som en barriär i stadsmiljön. Åtgärderna längs Västra Järnvägsgatan kan dock bidra till att ge gatan en större stadsmässighet.
Parametrar som inte är relevanta eller bedömts inte påverkas av planen	In- /Utblickar, Opåverkade områden, Fornlämningar & fornminne, Kulturminne & byggnadsminne

Natur	Platsen	Påverkan	+	0	-	BMP
Allmän beskrivning av områdets natur-, växt och djurliv	Intill järnvägsspåret finns vegetation i form av sly och gräs. Planområdet bedöms inte ha några särskilda naturvärden.	Genomförande av planförslaget bedöms inte påverka naturvärden.		x		
Kommentarer:						
Parametrar som inte är relevanta eller bedömts inte påverkas av planen	Nyckelbiotoper, Rödlistade arter, Andra unika, sällsynta eller hotade arter, växtarter eller växtsamhällen (se artdatabanken), Naturresurser					

Vatten	Platsen	Påverkan	+	0	-	BMP
Parametrar som inte är relevanta eller bedömts inte påverkas av planen	Vattenverksamhet, enligt MB 11 kap. 3 §, Dagvatten, Grundvatten, Ytvatten, Dricksvatten- och avlopp					

Hälsa och säkerhet	Platsen	Påverkan	+	0	-	BMP
Föroreningar i luft, mark eller vatten	I närliggande verksamhet- och industriområde finns potentiellt förorenade områden klassade enligt måttlig risk eller ej riskklassade.	Planändringen bedöms inte innebära någon förändring avseende föroreningar.		X		



Buller & Vibrationer	Buller från järnväg (persontåg och godståg)	Utbyggnaden av järnvägen avser förlängning av befintlig mötesstation vilket inte bedöms förändra bullersituationen.		X		
Trafiksäkerhet & Farligt gods	Trafiksäkerhet: Avsaknad av GC-väg längs delar av Västra Järnvägsgatan. Plankorsning vid järnväg.  Farligt gods: Dalabanan, Brunnsjögatan och del av Östra järnvägsgatan är primära leder för farligt gods	Flera trafiksäkerhetshöjande åtgärder kommer genomföras i samband med planändringen, såsom breddning av väg och GC-väg längs Västra Järnvägsgatan samt stängning av plankorsning på Sturegatan.  Ingen förändrad situation avseende farligt gods.	X			X
Kommentarer:	Åtgärderna längs Västra Järnvägsgatan samt stängningen av plankorsningen förbättrar säkerheten för främst oskyddade trafikanter.					
Risk för översvämning - skyfall eller stigande havsnivåer	Plankorsningen utgör möjlighet att korsa järnvägen om Brunnsjövägens viadukt under järnvägen är översvämmad.	När plankorsningen stängs försvinner möjligheten att använda passagen som alternativ om Brunnsjögatan är översvämmad. Utöver korsningarna vid Sturegatan och Brunnsjövägen finns närmsta möjlighet att korsa järnvägen via väg 69, några kilometer söder om centrala Hedemora.				X
Kommentarer:	För att tillgodose behovet av att korsa järnvägen i centrala Hedemora kommer åtgärder att göras vid Badstigens passage över järnvägen, vilket gör att utryckningsfordon kan passera vid behov.					
Risk för ras, skred, erosion eller sedimentation - geotekniska förhållanden	Enligt SGU (Sveriges geologiska institut) består marken av glacial silt, som är en erosionsbenägen jordart.	Utbygganden av järnvägen utgör en förlängning av befintliga spår. Banvallen har åtgärdats geotekniskt i samband		X		

		med byggnation av befintlig järnväg.				
Kommentarer:						
Parametrar som inte är relevanta eller bedömts inte påverkas av planen	Brand & explosion, Radon, Strålning, EMF, Ljus & skuggning, Djurhållning & allergener, Lukt, Avfall & återvinning, Energiförsörjning					

Lagar, kommunala styrdokument, EG:s miljölagstiftning (exempelvis vattendirektivet och andra riktlinjer)	Platsen	Påverkan	+	0	-	BMP
Översiktsplan	Översiktsplanen för Hedemora kommun (2016) anger det aktuella ändringsområdet som <i>Bebyggelse/ Tätorter</i> samt <i>Riksintresse järnväg</i> .	Ändringen av planen anses förenlig med översiktsplanen.	X			
Fördjupad översiktsplan	<i>Utvecklingsplan för Hedemora stad med omland</i> , 2009. Där rekommenderas en utbyggnad av järnvägen till dubbelspår	Ändringen av planen anses förenlig med fördjupning av översiktsplanen.	X			
Gällande detaljplan	Gällande stadsplan utgörs av mark för järnvägsändamål, gatumark, industriändamål och småindustri.	Ändringen av planen innebär utökning av användningarna järnväg och gatumark.		X		
Miljömål	Ändring av planen berör främst miljömålen <i>God bebyggd miljö</i> och <i>Begränsad klimatpåverkan</i> .	Den föreslagna ändringen av planen bidrar till att åtgärder kan göras för att öka kapaciteten på	X			

		Dalabanan. Förbättrad järnvägskapacitet kan bidra till lägre koldioxidutsläpp till följd av att en större andel personresor och transporter kan ske med tåg istället för fossildrivna fordon.				
Kommentarer:	Planändringen bedöms vara i linje med de kommunala styrdokument och miljömål som är relevanta för planen.					
Parametrar som inte är relevanta eller bedömts inte påverkas av planen	Miljökvalitetsnormer för vatten (vattendirektivet), Miljökvalitetsnormer för luft (luftkvalitetsdirektivet), Grönstrukturplan & naturvårdsprogram, Kulturmiljöprogram, Planprogram, Andra planer eller programs miljöpåverkan, Förekomst av verksamheter som medför risk för omgivningen i eller i närheten av planområdet, Miljöpåverkan av överordnade projekt, Utnyttjande av mark- och vattenområden					

Ställningstagande	Ja	Nej
Är bedömningen av effekterna av stor osäkerhet?		X
Är effekterna varaktiga eller oåterkalleliga?		X
Nödvändiga åtgärder förr att motverka att planens genomförande skapar betydande miljöpåverkan	Planen anses inte medföra en betydande miljöpåverkan.	

Miljö- och samhällsbyggnadsförvaltningen

Ingela Norén  
planingenjör

Zoltan Csaba Fazekas  
Miljöhandläggare