

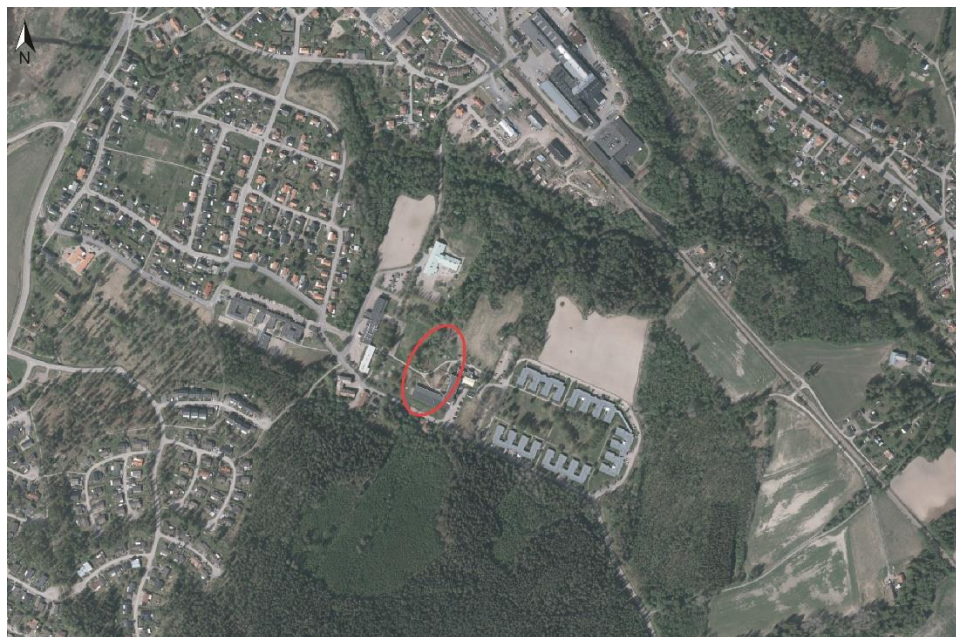


# Ändring av detaljplan A182 för -

Brunna 2:1. 3:1, Gyntesbo 1:1,  
Hedemora 4:31, Nibble 39:1 m fl

Inom fastigheten Hedemora 4:50 i

Hedemora kommun



Undersökning av betydande miljöpåverkan

# Vad är en undersökning av betydande miljöpåverkan?

Kommunen har gjort en undersökning om betydande miljöpåverkan enligt PBL 5 kap. 11 § och Miljöbalken (MB) 6 kap. 6 § för aktuell detaljplaneändring. Undersökning om betydande miljöpåverkan utgör ett stöd för kommunens ställningstagande i beslutet om planens genomförande medför en betydande miljöpåverkan eller inte. Undersökningen ska analysera graden av miljöpåverkan utifrån platsen, påverkan samt planens karaktär enligt kriterierna i MKB-förordningens bilagor 2 & 4. Om undersökning om betydande miljöpåverkan visar på en betydande miljöpåverkan ska en miljökonsekvensbeskrivning (MKB) upprättas i samband med detaljplanarbetet. I miljökonsekvensbeskrivningen identifieras, beskrivs och bedöms den betydande miljöpåverkan. Utöver en ställningstagande om miljöpåverkan tar undersökningen om betydande miljöpåverkan upp miljöfrågor som bör beaktas i den fortsatta planprocessen.

## Undersökningen innehåller

- Områdesbeskrivning
- Planens huvuddrag
- Planens förutsättningar
- Planens omfattning
- Planens tänkbara påverkan
- Sammanvägd behovsbedömning
- Tabell för behovsbedömning

# Områdesbeskrivning

Området för detaljplaneändringen är belägen i anslutning till Olympicaförskolan, inom fastigheten Hedemora 4:50. Förskolan är belägen norr om Damastvägen i stadsdelen Haggården, i sydvästra delen av Hedemora tätort.



Bild 1: Ortofoto över planområdet med planändringsområdet markerat.

## Planens huvuddrag

Syftet med detaljplaneändringen är att möjliggöra utbyggnad av förskolegård. Ändringen i planen innebär att den västra delen av planändringsområdet blir kvartersmark och att allmän platsmark naturpark upphävs där. I och med detaljplaneändringen tillåts staket uppföras inom planändringsområdet och befintlig gårdsyta kan utökas. Detaljplaneändringen har även som syfte att möjliggöra komplementbyggnader, exempelvis förråd, vilket möjliggörs genom att delar av marken förses med kryssmark som tillåter att komplementbyggnader uppförs. Allmänheten kommer fortsatt kunna passera över området via en allmänt tillgänglig gång- och cykelväg som korsar området.

## Planens förutsättningar

### Översiktsplan

Översiktsplanen för Hedemora kommun, laga kraft 2016-04-29, anger det aktuella ändringsområdet som *Bebyggelse/Tätorter*. Ändringen av planen anses därför förenlig med översiktsplanen.

Ändringen av planen anses vara förenlig med *Utvecklingsplan för Hedemora stad med omland*, antagen 2009-10-20.

### Bostadsförsörjningsprogram

Aktuell plan avser ändring av användning för en del av naturområdet till skolgård. Idag används den ytan som ändringen avser som en del av gården av förskolan Olympica. Inga nya bostäder tillkommer genom planändringen.

### Detaljplan

För ändringsområdet gäller idag detaljplanen A182 – *Detaljplan för Brunna 2:1, 3:1, Gyntesbo 1:1, Hedemora 4:31, Nibble 39:1 m.fl.*, laga kraft 3 december 1999. Den planen utgör en ändring av underliggande detaljplan, laga kraft 3 december 1997. Gällande detaljplan togs fram med syfte att ändra huvudmannskapet för allmänna platser. I och med det utgick en administrativ planbestämmelse om att *Kommunen ej är huvudman för de allmänna platserna* och ersattes med *Kommunen är huvudman för de allmänna platserna*.

Området för detaljplaneändringen utgörs av kvartersmark för bostäder, kontor, vård och skola samt allmän plats naturpark.

### Planens omfattning

Ändringen av planen omfattar ett mindre område inom fastigheten Hedemora 4:50. Ytan omfattar ca 5500 m<sup>2</sup> och ligger i anslutning till Olympicaförskolan. Närmsta bebyggelse är i övrigt Olympicaskolan i väster, Fyrklöverskolan i norr samt enstaka bostadshus söder om Damastvägen. Delar av området för detaljplaneändringen är belägen inom kvartersmark och nyttjas som förskolegård i nuläget. Ytan utgörs av gräsytor med lekredskap och enstaka träd. De västra delarna av planändringsområdet ligger utanför befintlig förskolegård och är planlagd som allmän plats NATURPARK i gällande plan. Ytan utgörs av klippta gräsytor samt träd- och buskvegetation.

## Planens tänkbara konsekvenser

Detaljplaneändringen innebär att förskolan kan anlägga en för ändamålet lämplig gård för utevistelse. Området som i nuläget omfattas av naturmark i gällande detaljplan kommer att kunna stängslas in och nyttjas som förskolegård och således inte längre vara allmänt tillgängligt fullt ut. Gång- och cykelvägen genom planändringsområdet kommer att finnas kvar och även fortsättningsvis kunna nyttjas för allmän gång- och cykeltrafik.

## Sammanvägd behovsbedömning

Planförslaget bedöms inte innebära en sådan betydande miljöpåverkan som enligt miljöbalken 6 kap kräver att särskild miljöbedömning måste göras. Behovsbedömningen grundas på följande:

- Inte berör några särskilt skyddade områden
- Inte bedöms ge upphov till en betydande miljöpåverkan på biologisk mångfald, landskap, fornlämningar, vatten etc.
- Inte bedöms negativt påverka möjligheterna att uppfylla nationella och regionala miljömål.
- Inte ger upphov till betydande risker för människors hälsa eller för miljön.
- Inte bidrar till att några miljökvalitetsnormer överskrids.

Planen bedöms sammantaget ge en ringa miljöpåverkan. Detaljplanen kan reglera de frågor där eventuell påverkan kan tänkas förekomma.

Fortsatt miljökonsekvensbeskrivning bedöms ej behövas.

## Tabell för undersökning

Parameter	Platsen	Påverkan	+	0	-	BMP
Här redovisas alla ämnen som behovs-bedömningen beaktar	Här beskrivs parametrarnas värden/ och eller brister på platsen idag	Hur påverkas respektive parameter av att planen genomförs	Här antyds om påverkan är positiv, indifferent eller negativ för just denna parameter			Vid betydande miljö-påverkan kryssas denna ruta

Områdesskydd	Platsen	Påverkan	+	0	-	BMP
Naturresevat	Skogsområdet runt Stadsberget inkl. Galgberget är ett natur-skyddsområde. Området är beläget ca. 2 km norr om planområdet	På grund av avståndet mellan naturresevatet och planområdet bedöms den aktuella ändringen i detaljplanen inte medföra några konsekvenser för naturresevatet.		x		
Vattenskyddsområde	Området runt Stadsberget, inkl. sjöarna Munkbosjön och Hönsan, längs Sätervägen till Bysjön är ett vatten-skyddsområde. Området är beläget ca. 1 km norr om planområdet och sträcker sig ca. 4 km norrut.	På grund av avståndet mellan vattenskyddsområdet och planområdet bedöms den aktuella ändringen i detalj-planen inte medföra några konsekvenser för vattenskyddsområdet.		x		
Kommentarer:	Detaljplaneändringen bedöms inte påverka närliggande naturresevat eller vattenskyddsområde.					
Parametrar som inte är relevanta eller bedöms inte påverkas av planen	Riksintresse, Naturminne, Strandskydd, Djur-/växtskyddsområde, Biotopskyddsområde, Kulturresevat.					

Stads- /Landskapsbild & Kulturmiljö	Platsen	Påverkan	+	0	-	BMP
Stads- /Landskapsbild	Närmiljön vid planområdet utgörs idag av ett omvårdnadsboende,	Planändringen innebär en utökning av befintlig förskolegård.		x		

	ytterligare skolverksamhet och skogsområden.					
Kommentarer:	Planändringen innebär att en del av det allmänt tillgängliga grönområdet omvandlas till inhägnad förskolegård. Samt att komplementbyggnader tillåts uppföras inom gården. Det bedöms inte påverka landsbilden i området.					
Parametrar som inte är relevanta eller bedömts inte påverkas av planen	In- /utblickar, Opåverkade områden, Fornlämningar & fornminne, Kulturminne & byggnadsminne					

Natur	Platsen	Påverkan	+	0	-	BMP
Allmän beskrivning av områdets natur-, växt och djurliv	Planändringsområdet utgörs delvis av befintlig förskolegård med gräsytor, lekredskap och enstaka träd. De västra delarna av planändringsområdet ligger utanför befintlig förskolegård och utgörs av klippta gräsytor samt träd- och buskvegetation. Planområdet bedöms inte ha några särskilda naturvärden.	Planändringen innebär att den västra delen av området omvandlas till förskolegård och inhägnas. Eventuellt kan viss vegetation tas ner till följd av det.		x		
Kommentarer:	Genomförandet av planförslaget bedöms inte påverka några naturvärden. Merparten av planändringsområdet utgörs av klippta gräsytor.					
Parametrar som inte är relevanta eller bedömts inte påverkas av planen	Nyckelbiotoper, Rödlistade arter, Andra unika, sällsynta eller hotade arter, växtarter eller växtsamhällen (se art databanken), Naturresurser					

Vatten	Platsen	Påverkan	+	0	-	BMP
Parametrar som inte är relevanta eller bedömts inte påverkas av planen	Vattenverksamhet, enligt MB 11 kap. 3 §, Dagvatten, Grundvatten, Ytvatten, Dricksvatten- och avlopp					

Hälsa och säkerhet	Platsen	Påverkan	+	0	-	BMP
Buller & Vibrationer	Planområdet är belägen ca. 400 meter sydväst om järnvägen, vilket kan	Avståndet mellan järnvägen och förskolan är förhållandevis långt vilket		x		

	medföra buller från tåg. Trafikmängderna längs Damastvägen, strax söder om planområdet, är förhållandevis små. Enligt trafikmodell Hedemora bedöms trafikvolymerna under ett vardagsmedeldygn vara cirka 1200 fordon.	minskar risken för bullerstörningar inom förskolegården. Dessutom kan skogsområdet, beläget mellan järnvägen och förskolan, möjligtvis ha en något bullerdämpande funktioner. Trafikvolymerna längs Damastvägen är förhållandevis små och bedöms inte innebära bullerstörningar.				
Trafiksäkerhet & Farligt gods	Trafiksäkerhet: Avsaknad av GC-väg längs Damastvägen.  Farligt gods: Dalabanan är primära leder för farligt gods.	Befintlig situation kommer inte att förändras/påverkas av detaljplaneändringen. Avståndet mellan planområdet och järnvägen som är en utpekad led för farligt gods är ca. 400 meter vilket överskrider riskhanteringsavståndet enligt SKR.		x		
Kommentarer:	Detaljplaneändringen bedöms inte leda till risker kopplade till buller, vibrationer, trafiksäkerhet eller farligt gods.					
Parametrar som inte är relevanta eller bedömts inte påverkas av planen	Föroreningar i luft, mark eller vatten, Brand & explosion, Risk för översvämning - skyfall eller stigande havsnivåer, Risk för ras, skred, erosion eller sedimentation - geotekniska förhållanden, Radon, Strålning, EMF, Ljus & skuggning, Djurhållning & allergener, Lukt, Avfall & återvinning, Energiförsörjning					

Lagar, kommunala styrdokument, EG:s miljölagstiftning (exempelvis vattendirektivet och andra riktlinjer)	Platsen	Påverkan	+	0	-	BMP
Översiktsplan	Översiktsplanen för Hedemora kommun (2016) anger det aktuella ändringsområdet som <i>Bebyggelse i Tätorter</i> samt <i>Riksintresse järnväg</i> .	Ändringen av planen anses förenlig med översiktsplanen.	x			



Fördjupade översiktsplaner	<i>Utvecklingsplan för Hedemora stad med omland, 2009. Där anges att skolors och förskolors utemiljöer ses över och utvecklas samt att verksamheterna tar höjd för ett ökat behov av förskoleplatser.</i>	Ändringen av planen anses förenlig med fördjupning av översiktsplanen.	x			
Gällande detaljplaner	Området för detaljplaneändringen utgörs av kvartersmark för bostäder, kontor, vård och skola samt allmän naturpark i gällande detaljplan.	Ändringen av planen innebär att en del av <i>Naturpark</i> intill befintlig förskola planläggs som kvartersmark, vilket innebär att den kan stängslas in. Norr om planändringsområdet finns ett större område planlagt som allmän plats naturpark. Området utgörs av skog och kan nås via remsan med natur mellan Olympicaskolan och Olympicaförskolan.		x		
Miljömål	Ändringen av planen berör främst miljömålet <i>God bebyggd miljö</i> .	Planändringen bidrar till att möjliggöra anläggandet av en förskolegård med tillräcklig storlek.	x			
Kommentarer:	Planändringen bedöms vara i linje med de kommunala styrdokument och miljömål som är relevanta för planen.					
Parametrar som inte är relevanta eller bedömts inte påverkas av planen	Miljökvalitetsnormer för vatten (vattendirektivet), Miljökvalitetsnormer för luft (luftkvalitetsdirektivet), Grönstrukturplan & naturvårdsprogram, Kulturmiljöprogram, Planprogram, Andra planer eller programs miljöpåverkan, Förekomst av verksamheter som medför risk för omgivningen i eller i närheten av planområdet, Miljöpåverkan av överordnade projekt, Utnyttjande av mark- och vattenområden.					

Ställningstagande	Ja	Nej
Är bedömningen av effekterna av stor osäkerhet?		x
Är effekterna varaktiga eller oåterkalleliga?		x
Nödvändiga åtgärder förr att motverka att planens genomförande skapar betydande miljöpåverkan	Planen anses inte medföra en betydande miljöpåverkan.	

## Medverkande Tjänstemän

Handlingarna är framtagna av Karin Edeskog, planarkitekt Norconsult AB på uppdrag av Hedemora kommun.

Miljö- och samhällsbyggnadsförvaltningen

Isabel Lamberg

Planerare

Ingela Norén

Planingenjör