



Undersökning av betydande miljöpåverkan

Detaljplan för del av fastigheten
Brunnsjöberget 1:122, Hedemora kommun



Samrådshandling, 2023-04-24

Vad är en undersökning av betydande miljöpåverkan?

Enligt 4 kap 34§ Plan- och bygglagen och 6 kap 3§ Miljöbalken ska en kommun som upprättar eller ändrar en plan eller ett program göra en strategisk miljöbedömning om genomförandet av planen, programmet eller ändringen kan antas medföra en betydande miljöpåverkan.

Kommunen genomför därför en undersökning om betydande miljöpåverkan för alla detaljplaner och planprogram. Undersökningen är ett stöd för kommunens ställningstagande i beslutet om planens genomförande medför en betydande miljöpåverkan eller inte.

Undersökningen ska analysera graden av miljöpåverkan utifrån platsen, påverkan samt planens karaktär enligt kriterierna i miljöbedömnings-förordningen och dess bilaga. Undersökningen ska motivera om planen eller programmet kan ge upphov till betydande miljöpåverkan genom att identifiera, beskriva och bedöma aspekter som kan ge miljöpåverkan.

Om undersökningen visar på en betydande miljöpåverkan ska en strategisk miljöbedömning upprättas i samband med detaljplanarbetet.

Utöver en ställningstagande om miljöpåverkan tar undersökningen även upp miljöfrågor som bör beaktas i den fortsatta planprocessen.

Behovsbedömningen innehåller

Områdesbeskrivning

Planens huvuddrag

Planens förutsättningar

Planens omfattning

Planens tänkbara påverkan

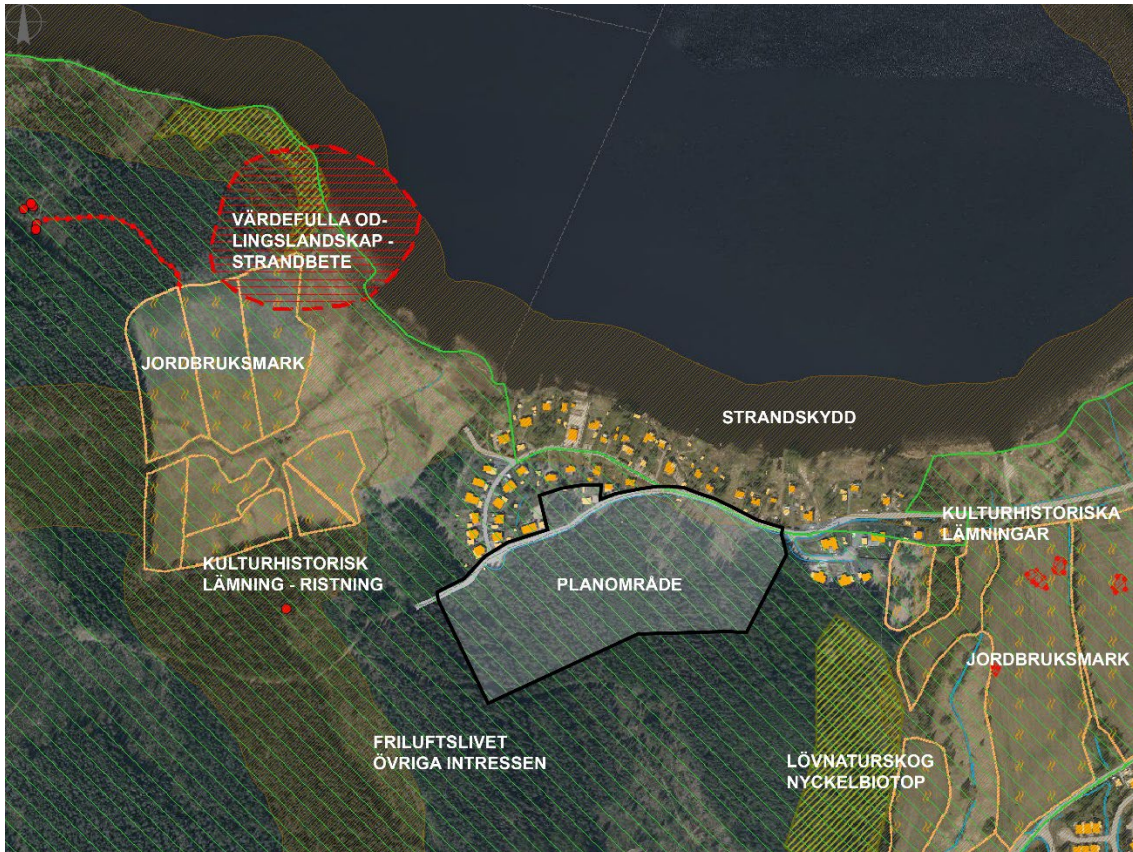
Sammanvägd behovsbedömning

Tabell för behovsbedömning

Områdesbeskrivning och planens omfattning

Planområdet omfattar ca 7Ha och ligger ca 2,5km söder om centrala Hedemora längsmed Västkustvägen. Ett befintligt småhusområde ligger direkt norr om planområdet ner mot Brunnsjön. En mindre del av planområdets nordöstra del hamnar inom strandskyddzonen om 100m.

Terrängen är kuperad och lutar uppåt från Brunnsjön. Området består i huvudsak av barrskog och blockig terräng. Strax söder om området finns motionsspår och elljusspår där det även spåras för skidåkning på vintern.



Planområdet

Planens huvuddrag

Detaljplanen syftar till att tillföra småhustomter i ett attraktivt läge med närhet till Hedemora centrum. Området kommer ge ett viktigt tillskott av större småhustomter vilket saknas i Hedemora idag.

Tidigare kommunala ställningstaganden

Översiktsplan och fördjupad översiktsplan

Enligt gällande översiktsplan (2016) samt fördjupad översiktsplan för Hedemora stad med omland (2010) avses ny bebyggelse i första hand koncentreras till befintliga bostadsbebyggelsegrupper på ett sätt så att utvecklingsorterna förtätas. Planområdets läge i nära

anslutning till Hedemora centrum och intill befintligt småhusområde är därför i enlighet med översiktsplanens intentioner.

Planområdet är inte utpekad för bostadsutveckling i den fördjupade översiktsplanen utan omfattas av ett område utpekad för rekreation i översiktsplanen. Planförslaget har anpassats för att inte inkräkta på de rekreativvärden som finns i området.

Riksintresse

Området omfattas inte av eller ligger i direkt närhet till något riksintresse enligt miljöbalkens 3:e och 4:e kapitel.

Bostadsförsörjningsprogram

Det finns bostadspolitiska riktlinjer för Hedemora kommun för 2021–2024. Där lyfts fram att det finns en brist på bostäder i Hedemora stad och att kommunen ska ta tillvara och marknadsföra högattraktiv tomtmark i centrala och natursköna tomtlägen.

Grönstrukturplan

Finns ej.

Detaljplan

Planområdet ligger i direkt anslutning till samt överlappar detaljplan A149 och A173 vars genomförandetider gått ut.

Planens tänkbara konsekvenser

Området omfattas inte av några riksintressen enligt miljöbalkens 3:e och 4:e kapitel. Det omfattas inte heller av något övrigt skydd eller rekommendation om varsamhet från kommun eller region.

Planområdet ligger i huvudsak utanför strandskyddat område och den del som ligger inom strandskydd är väl avgränsad av Västkustvägen och befintlig småhusbebyggelse.

Friluftslivet har stora strövområden strax intill planområdet med motionsspår. Området finns utpekad som intresseområde för friluftslivet i gällande översiktsplan (2016).

Inga biotopskyddsområden finns inom planområdet men i närområdet finns en lövnaturskog som pekats ut som nyckelbiotop.

Inga misstänkta markföroreningar förväntas inom området då området utgörs av skogsmark.

Geotekniskt består området i huvudsak av sandig morän och hela planområdet anses lämplig för bebyggelse.

En mindre del av ett område med påtagligt naturvärde, (naturvärdesklass 3), i naturvärdesinventeringen, (Norconsult 2020-09-23), tas i anspråk för exploateringen.

Sammanvägd bedömning

Planförslaget bedöms inte innebära en sådan betydande miljöpåverkan som enligt miljöbalken 6 kap. kräver att särskild miljöbedömning måste göras.

Behovsbedömningen grundas på följande:

- Inga särskilt skyddade områden berörs.
- Genomförandet bedöms inte innebära några risker för människors hälsa och säkerhet.
- Miljökvalitetsnormerna kommer inte att överskridas.

Planen bedöms sammantaget ge en ringa miljöpåverkan. Detaljplanen kan reglera de frågor där eventuell påverkan kan tänkas förekomma såsom buller, risker från farligt gods, markföroreningar, stigande havsvatten och PM10.

En strategisk miljöbedömning behöver därmed inte genomföras.

Tabell för behovsbedömning

Parameter	Platsen	Påverkan	+	0	-	BMP
Här redovisas alla ämnen som behovsbedömningen beaktar	Här beskrivs parametrarnas värden/ och eller brister på platsen idag	Hur påverkas respektive parameter av att planen genomförs	Här antyds om påverkan är positiv, neutral eller negativ för just denna parameter			Vid betydande miljöpåverkan kryssas denna ruta

Områdesskydd	Platsen	Påverkan	+	0	-	BMP
Riksintresse	Planområdet omfattas inte av några riksintressen eller ligger i direkt närhet till något riksintresse	-		x		
Naturresevat	Planområdet ligger inte inom naturresevat	-		x		
Naturminne	Planområdet ligger inte inom ett naturminnesområde	-		x		
Strandskydd	En mindre del av planområdet omfattas av strandskydd	Det område där strandskydd avses upphävas är väl avskilt från strandzonen av Västkustvägen och befintlig bebyggelse		x		

		varför påverkan bedöms som neutral.				
Djur-/ växtskyddsområde	Planområdet omfattas inte av djur-/växtskyddsområde	-		x		
Biotopskyddsområde	Planområdet omfattas inte av biotopskyddsområde	-		x		
Vattenskyddsområde	Planområdet omfattas inte av vattenskyddsområde	-		x		
Kulturresevat	Planområdet omfattas inte av kulturresevat	-		x		
Kommentarer:						
Parametrar som inte är relevanta eller bedömts inte påverkas av planen	Riksintresse, Naturreservat, Naturminne, Djur-/växtskyddsområde, Biotopskyddsområde, Vattenskyddsområde, Kulturresevat,					

Stads-/Landskapsbild & Kulturmiljö	Platsen	Påverkan	+	0	-	BMP
Stads-/Landskapsbild	Planområdet ligger inbäddat i skogen ovanför Brunnsjön.	Ingen särskilt skyddsvärt landskap påverkas.		x		
In- /Utblickar	Inga In- /Utblickar påverkas av planförslaget	-		x		
Fornlämningar & Fornminne	Inga fornlämningar tros finnas i området.	-		x		
Kulturminne & byggnadsminne	Området omfattar inte några kultur-/byggnadsminnen	-		x		
Kommentarer:						
Parametrar som inte är relevanta eller	Fornlämningar & fornminne, Kulturminne & byggnadsminne, In- /Utblickar					

bedömts inte påverkas av planen	
---------------------------------	--

Natur	Platsen	Påverkan	+	0	-	BMP
Allmän beskrivning av områdets natur-, växt och djurliv	Brunnsjöberget är klassat som ett närströvområde med intressen för friluftslivet med utsiktspunkter, strövstigar, skidspår, stora granar och aspar samt små hasseldungar. Planområdet består uteslutande av skogsmark i en svag norrsluttning i de nordöstra utkanterna av Brunnsjöberget. Tall och gran är de vanligaste trädslagen. Olika stadier av skogsproduktion och skogsbruksåtgärder som gallring och föryngringsavverkning dominerar markanvändningen.	En mindre del av område med påtagligt naturvärde tas i anspråk samt större del av område med visst naturvärde. Dagvattenhantering med öppna diken och dammar kan ge förbättrade förutsättningar för växt- och djurliv		x		
Nyckelbiotoper	Inga nyckelbiotoper finns inom planområdet men strax intill	Ett behörigt avstånd har lämnats mot nyckelbiotopen naturlövskog som inte bedöms påverkas av planförslaget.		x		
Rödlistade arter	Inga rödlistade arter bedöms finnas i planområdet baserat på den naturvärdesinventering som genomförts.	-		x		
Andra unika, sällsynta eller hotade arter, växtarter eller växtsamhällen (se Artdatabanken)	Inga i övrigt värdefulla arter har stötts på vid den naturvärdesinventering som genomförts.	-		x		

Naturresurser	Området omfattar skogsmark med intresse för friluftslivet.	-			x	
Kommentarer:						
Parametrar som inte är relevanta eller bedömts inte påverkas av planen	Allmän beskrivning av områdets natur-, växt och djurliv, Nyckelbiotoper, Rödlistade arter, Andra unika, sällsynta eller hotade arter, växtarter, Naturresurser					

Vatten	Platsen	Påverkan	+	0	-	BMP
Vattenverksamhet, enligt MB 11 kap. 3 §	Det finns ingen våtmark eller annat öppet vatten inom planområdet	-		x		
Dagvatten	Planområdet har inga hårdgjorda ytor i dagsläget utan består av skogsmark med god infiltration	Detaljplanen kommer innebära att naturmark hårdgörs. En dagvattenutredning har tagits fram. En väl utformad dagvattenhantering kan ha positiva konsekvenser och minska problem nedströms. Frågan bedöms kunna hanteras inom ramen för den fortsatta detaljplaneprocessen.		x		
Grundvatten	Planområdet ligger högt och bedöms inte påverka grundvattnet.	-		x		
Ytvatten	Inget ytvatten finns inom planområdet.	-		x		
Dricksvatten och avlopp	Planområdet ligger inom verksamhetsområde för kommunalt vatten och avlopp.	Planområdet ansluts till kommunalt VA		x		

Kommentarer:	
Parametrar som inte är relevanta eller bedömts inte påverkas av planen	Vattenverksamhet, enligt MB 11 kap. 3 §, Grundvatten, Ytvatten, Dricksvatten- och avlopp

Hälsa och säkerhet	Platsen	Påverkan	+	0	-	BMP
Föroreningar i luft, mark eller vatten	Området påverkas inte av några stora luftföroreningar och förväntas inte ha några föroreningar i marken.	Detaljplanen bedöms inte påverka föroreningarna i luft, mark eller vatten.		x		
Buller & Vibrationer	Inget särskilt buller eller vibrationer finns i området.	-		x		
Trafiksäkerhet & Farligt gods	Inga leder för farligt gods finns i närheten. Vägar inom planområdet blir branta.	Vägar inom planområdet blir branta och kräver en genomtänkt utformning med goda siktlinjer i vägkorsningar. Frågan bedöms kunna hanteras inom ramen för den fortsatta detaljplaneprocessen.			x	Nej
Brand & Explosion	Inga utökade risker för brand eller explosion finns i området idag.	-		x		
Risk för översvämning - skyfall eller stigande havsnivåer	Planområdet ligger på en höjd varför det inte bedöms föreligga någon risk för översvämningar.	-		x		
Risk för ras, skred, erosion eller sedimentation -	Planområdet består av sandig morän och bedöms enligt den geotekniska utredningen	-		x		

geotekniska förhållanden	inte ha någon risk för ras, skred eller erosion.					
Radon	Området ligger inte inom riskområde för radon.	-		x		
Strålning, EMF	-	-				
Ljus & Skuggning	Ljusförhållandena är goda inom planområdet och ingen skuggning väntas av befintligt bostadsområde norrut.	Planområdet riskerar inte att skugga befintlig bebyggelse		x		
Djurhållning & Allergener	Planområdet påverkas inte av djurhållning	-		x		
Lukt	-	-		x		
Avfall & Återvinning	Avfallshantering planeras inom planområdet. En återvinningsstation finns i centrala Hedemora ca 2km bort.	-		x		
Energiförsörjning	Energiförsörjningen i kommunen är generellt god och dialog förs med Hedemora energi AB om planläggningen.	-		x		
Kommentarer:	Inga risker för hälsa och säkerhet kan idag identifieras i området.					
Parametrar som inte är relevanta eller bedömts inte påverkas av planen	Föroreningar i luft, mark eller vatten, Buller & vibrationer, Brand & explosion, Risk för översvämning - skyfall eller stigande havsnivåer, Radon, Ljus & skuggning, Djurhållning & allergener, Lukt, Avfall & återvinning, Energiförsörjning					

Lagar, kommunala						
------------------	--	--	--	--	--	--

styrdokument, EG:s miljölagsstiftning (exempelvis vattendirektivet och andra riktlinjer	Platsen	Påverkan	+	0	-	BMP
Fördjupad översiktsplan	Området finns inte specifikt omnämnt i den fördjupade översiktsplanen men representeras som skog i kartor.	-		x		
Översiktsplan	Planområdet omfattas av område utpekad för friluftsliv i översiktsplanen.	Hänsyn har tagits till friluftslivet vid utformning av planförslaget så att det inte inkräktar på de områden där aktiviteten är stor. Till viss del kan exploatering inom området öka tryggheten i närliggande motionsspår.		x		
Miljökvalitetsnorm er för vatten (vattendirektivet)	Närmaste sjö Brunnsjön ligger strax norr om planområdet och utgör recipient för dagvatten som kommer från området.	En liten ökning av föroreningsmängden som kommer från området idag kommer att ske då skogsområden generellt har mycket låga föroreningsnivåer till att börja med. I dagvattenutredningen bedöms föreslagen exploatering, med föreslagna dagvattenåtgärder, ej påverka Brunnsjöns möjligheter att uppnå god ekologisk och kemisk status till 2027.			x	Nej
Miljökvalitetsnorm er för luft	Luftkvaliteten i området är god utan större vägar i närheten.	Planförslaget bedöms inte medföra någon risk för att		x		

(luftkvalitetsdirektivet)		miljökvalitetsnorm för luft ska överskridas.				
Sveriges miljömål	Planområdet omfattar skogsmark och ligger i relativ närhet till centrala Hedemora.	Planförslaget innebär en god och hälsosam livsmiljö där höga naturvärden bevaras och tillgängligheten till friluftsliv förbättras. Planförslaget bidrar till miljömålet God bebyggd miljö.	x			
Förekomst av verksamheter som medför risk för omgivningen i eller i närheten av planområdet	I området finns inga verksamheter som medför risk för omgivningen.	-		x		
Miljöpåverkan av överordnade projekt	Inga överordnade projekt finns i området	-		x		
Utnyttjande av mark- och vattenområden	Området är beläget i direkt anslutning till befintligt småhusområde och nära centrala Hedemora.	Att planera attraktiv mark i anslutning till befintlig tät bebyggelse och skapa förutsättningar för en tätortens fortsatta utveckling och landsbygdsutvecklingen bedöms vara god hushållning med mark- och vattenområden.	x			
Kommentarer:						
Parametrar som inte är relevanta eller bedömts inte påverkas av planen	Miljökvalitetsnormer för vatten (vattendirektivet), Miljökvalitetsnormer för luft (luftkvalitetsdirektivet), Grönstrukturplan & naturvårdsprogram, Kulturmiljöprogram, Planprogram, Gällande detaljplan, Andra planer eller programs miljöpåverkan, Förekomst av verksamheter som medför risk för omgivningen i eller i närheten av planområdet, Miljöpåverkan av överordnade projekt, Utnyttjande av mark- och vattenområden					

Ställningstagande	Ja	Nej
-------------------	----	-----

Är bedömningen av effekterna av stor osäkerhet?		x
Är effekterna varaktiga eller oåterkalleliga?		x
Nödvändiga åtgärder för att motverka att planens genomförande skapar betydande miljöpåverkan	Rening av dagvatten från planområdet.	
Ställningstagande	Planen bedöms inte medföra en betydande miljöpåverkan.	

Miljö- och samhällsbyggnadsförvaltningen

Olle Söderström

planarkitekt

Lars Jeppesen

Miljöinspektör