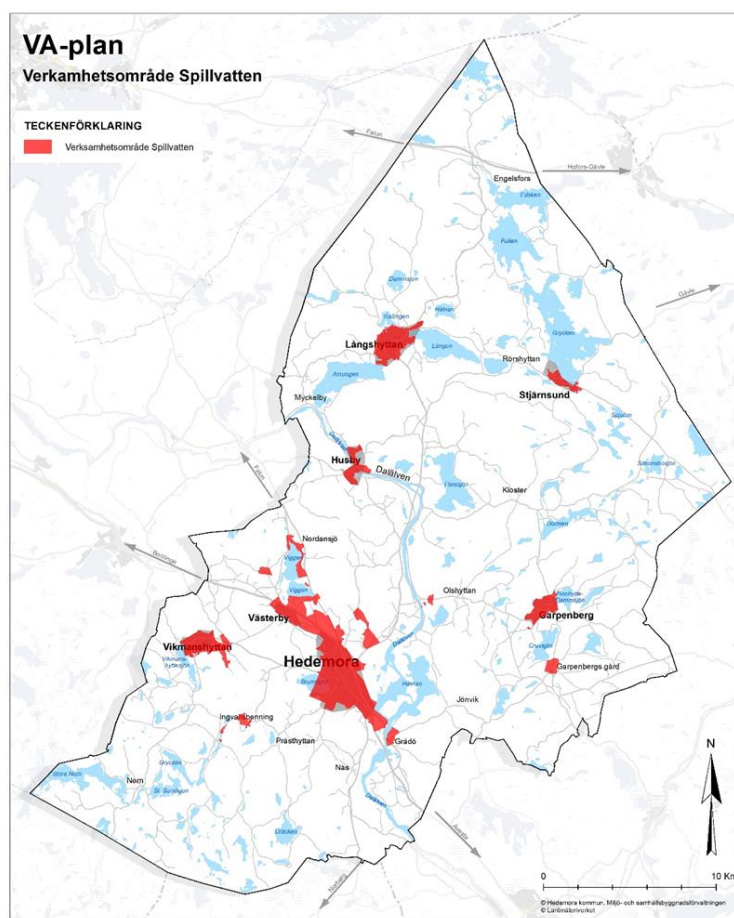


Undersökning av betydande miljöpåverkan

Vattentjänstplan



Samrådshandling, 2023-04-24

Vad är en undersökning av betydande miljöpåverkan?

Enligt 4 kap 34§ Plan- och bygglagen och 6 kap 3§ Miljöbalken ska en kommun som upprättar eller ändrar en plan eller ett program göra en strategisk miljöbedömning om genomförandet av planen, programmet eller ändringen kan antas medföra en betydande miljöpåverkan.

Kommunen genomför därför en undersökning om betydande miljöpåverkan för alla detaljplaner, planprogram och övriga planer. Undersökningen är ett stöd för kommunens ställningstagande i beslutet om planens genomförande medför en betydande miljöpåverkan eller inte.

Undersökningen ska analysera graden av miljöpåverkan utifrån platsen, påverkan samt planens karaktär enligt kriterierna i miljöbedömningsförordningen och dess bilaga. Undersökningen ska motivera om planen eller programmet kan ge upphov till betydande miljöpåverkan genom att identifiera, beskriva och bedöma aspekter som kan ge miljöpåverkan.

Om undersökningen visar på en betydande miljöpåverkan ska en strategisk miljöbedömning upprättas.

Utöver en ställningstagande om miljöpåverkan tar undersökningen även upp miljöfrågor som bör beaktas i den fortsatta planprocessen.

Behovsbedömningen innehåller

Områdesbeskrivning

Planens huvuddrag

Tidigare kommunala ställningstaganden

Planens tänkbara konsekvenser

Sammanvägd bedömning

Tabell för behovsbedömning

Områdesbeskrivning

Vattentjänstplanen omfattar hela Hedemora kommun. Enligt Lag (2206:412) om allmänna vattentjänster ska alla kommuner upprätta en Vattentjänstplan senast 2023-12-31.

Planens huvuddrag

Vattentjänstplanen ska innehålla kommunens långsiktiga planering av hur behovet av allmänna vattentjänster ska tillgodoses samt kommunens bedömning av vilka åtgärder som behöver vidtas för att de allmänna VA-anläggningarna ska fungera vid en ökad belastning på grund av skyfall.

I Hedemoras vattentjänstplan beskrivs detta uppdelat i följande fyra delar.

1. Hedemoras kommunala VA-försörjning, inklusive handlingsplan med åtgärder inom kommunalt verksamhetsområde
2. Framtida behov av kommunalt VA, inklusive VA-utbyggnadsplan och VA-utredningsplan
3. Skyfallsåtgärder
4. Miljöbedömning och samråd

Vattentjänstplanen är inte bindande.

I Hedemora pågår, sedan år 2020, ett centraliseringsprojekt inom befintligt verksamhetsområde där Hedemora Energi lägger ned och avvecklar ett stort antal mindre reningsverk och vattenverk i byarna utanför Hedemora tätort.

Syftet med centraliseringsprojektet är att öka driftsäkerheten och robustheten i Hedemoras kommunala VA-försörjning.

Där det är möjligt ansluter Hedemora Energi nya områden till kommunalt vatten och avlopp.

Samtliga områden som planeras byggas ut med kommunalt VA ligger inom befintligt verksamhetsområde.

En utredning har gjorts för att identifiera VA-anläggningar med risk för översvämning vid skyfall och höga flöden i omkringliggande ytvatten. Åtgärder finns föreslagna i planen.

Tidigare kommunala ställningstaganden

Översiktsplan och fördjupad översiktsplan

Hedemora kommuns gällande översiktsplan, Översiktsplan 2030, antogs 2016.

Vattentjänstplanen är utformad i enlighet med gällande översiktsplan. Vattentjänstplanen kommer omfatta en vattenförsörjningsplan samt dagvattenstrategi vilket enligt gällande översiktsplan ska upprättas för Hedemora kommun.

Vattentjänstplanen innebär åtgärder av enskilda avlopp vilket är i linje med översiktsplanens intentioner.

Riksintresse

Hedemora kommun har stora riksintresseområden för kulturmiljövård samt ett större riksintresse för naturvård längsmed Dalälven och sjön Hovran. Utöver detta har kommunen riksintressen för Värdefulla material, energiproduktion med vindbruk och järnväg.

Planens tänkbara konsekvenser

Dragning av ledningar inom riksintressen eller andra skyddade natur- och kulturmiljöområden.

Dragning av ledningar inom strandskydd för att ersätta enskilda befintliga avlopp.

Ökat antal anslutna till Brunna vattenreningsverk. Åtgärden innebär att andra anslutningar uppströms tas bort och ersätts av ett centralt reningsverk. Åtgärden kommer förbättra miljö kvalitetsnormen för mindre recipienter. Den centraliserade reningen i ett större reningsverk blir bättre än reningen i flera mindre verk.

Uttaget av grundvatten ökar från Viggensnäs. Vattnet återförs sedan till Dalälven vilket bibehåller vattenbalansen.

Planen kommer ge ett bättre underlag för skyfall och möjliga åtgärder för skyfallssäkring.

Risk för påverkan av fornlämningar vid dragnings av ledningar något som hanteras i de specifika ärendena.

Sammanvägd bedömning

Planförslaget bedöms inte innebära en sådan betydande miljöpåverkan som enligt miljöbalken 6 kap. kräver att särskild miljöbedömning måste göras.

Behovsbedömningen grundas på följande:

- Särskilt skyddade områden påverkas inte negativt på lång sikt.
- Genomförandet bedöms inte innebära några risker för människors hälsa och säkerhet.
- Miljö kvalitetsnormerna kommer förbättras.

Planen bedöms sammantaget påverka miljön positivt.

En strategisk miljöbedömning behöver därmed inte genomföras.

Tabell för behovsbedömning

| Parameter | Platsen | Påverkan | + | 0 | - | BMP |
|--|--|---|---|---|---|--|
| Här redovisas alla ämnen som behovsbedömningen beaktar | Här beskrivs parametrarnas värden/ och eller brister på platsen idag | Hur påverkas respektive parameter av att planen genomförs | Här antyds om påverkan är positiv, neutral eller negativ för just denna parameter | | | Vid betydande miljöpåverkan kryssas denna ruta |

| Områdesskydd | Platsen | Påverkan | + | 0 | - | BMP |
|-------------------------|--|---|---|---|---|-----|
| Riksintresse | Hedemora omfattas av större riksintressen för kulturmiljövård och naturvård. Det finns även riksintressen för värdefulla material, energiproduktion med vindbruk och järnväg. | Ledningar dras inom riksintressen men marken återställs. | | x | | |
| Naturreservat | Planen bedöms inte påverka naturreservat. | Vid ledningsdragning bedöms naturreservat kunna undvikas. | | x | | |
| Naturminne | Planen påverkar inga naturminnesområden. | - | | x | | |
| Strandskydd | I Hedemora finns bebyggelse inom strandskyddat område på flera platser. | Nya ledningar kommer att dras inom strandskyddat område. Det innebär en viss påverkan när ledningar läggs men är positivt på lång sikt då undermåliga, enskilda avlopp ersätts. | x | | | |
| Djur-/ växtskyddsområde | - | - | | x | | |
| Biotopskyddsområde | - | - | | x | | |
| Vattenskyddsområde | Planen påverkar Viggensnäs och Petersburgs vattentäkter. | Planen innebär att vattenledningar byggs inom vattenskyddsområde samt att ett större vattenuttag görs från Viggensnäs vattentäkt. | | x | | |
| Kulturresevat | - | - | | x | | |
| Kommentarer: | Generellt innebär åtgärderna positiva konsekvenser när undermåliga, enskilda avlopp ersätts av kommunalt avlopp. Ledningsdragningar kommer ha en begränsad påverkan och marken kommer att återställas efter att ledningarna lagts. Mindre områden som saknar bebyggelse, t.ex. naturreservat och | | | | | |

| | |
|--|--|
| | biotopskyddsområden bedöms kunna undvikas när ledningar dras. Kulturmiljösamråd hålls i varje enskilt fall när ledningsdragningen bedöms påverka skyddad kulturmiljö. |
| Parametrar som inte är relevanta eller bedömts inte påverkas av planen | Naturreservat, Naturminne, Djur-/växtskyddsområde, Biotopskyddsområde, Kulturresevat, |

| Stads- /Landskapsbild & Kulturmiljö | Platsen | Påverkan | + | 0 | - | BMP |
|--|--|---|---|---|---|-----|
| Stads- /Landskapsbild | - | - | | x | | |
| In- /Utblickar | - | - | | x | | |
| Fornlämningar & Fornminne | Kan påverkas av ledningsdragningar. | Kulturmiljösamråd hålls i varje enskilt fall. Arkeolog | | x | | |
| Kulturminne & byggnadsminne | - | - | | x | | |
| Kommentarer: | Ledningsdragningar har ingen påverkan på landskapsbild eller kulturhistorisk bebyggelse. Det kan dock innebära grävarbeten inom områden med fornlämningar varför kulturmiljösamråd hålls i varje enskilt fall där det är aktuellt. | | | | | |
| Parametrar som inte är relevanta eller bedömts inte påverkas av planen | Stads-/Landskapsbild, Kulturminne & byggnadsminne, In- /Utblickar | | | | | |

| Natur | Platsen | Påverkan | + | 0 | - | BMP |
|-------|---------|----------|---|---|---|-----|
|-------|---------|----------|---|---|---|-----|

| | | | | | | |
|--|--|---|--|---|---|--|
| Allmän beskrivning av områdets natur-, växt och djurliv | Planen omfattar stora delar av Hedemora kommun. | Påverkan på naturområden blir i huvudsak av ledningsdragning och innebär en temporär påverkan då ledningarna grävs ned. | | x | | |
| Nyckelbiotoper | Påverkas inte av planen | Områden med nyckelbiotoper bedöms kunna undvikas vid ledningsdragning | | x | | |
| Rödlistade och sällsynta arter eller växtsamhällen (biotoper), se ArtDatabanken. | Ledningar kan komma att dras i områden med rödlistade arter. | Ledningsdragningen innebär begränsade ingrepp som inte påverkar hela habitat eller försvårar fortsatt artspridning. | | x | | |
| Naturresurser | Planen påverkar inte jordbruk och skogsbruk. | - | | | x | |
| Kommentarer: | Ledningsdragning kan förekomma inom områden med skyddade arter men påverkan bedöms mycket liten och åtgärderna blir kortvariga. | | | | | |
| Parametrar som inte är relevanta eller inte bedöms påverkas av planen | Allmän beskrivning av områdets natur-, växt och djurliv, Rödlistade arter, Andra unika, sällsynta eller hotade arter, växtarter. | | | | | |

| Vatten | Platsen | Påverkan | + | 0 | - | BMP |
|---|--|---|---|---|---|-----|
| Vattenverksamhet, enligt MB 11 kap. 3 § | Ledningsdragning i sjöar kommer att ske | Hanteras genom anmälan av vattenverksamhet men sjöarna bedöms inte påverkas negativt. | | x | | |
| Dagvatten | - | - | | x | | |
| Grundvatten | Ett större grundvattenuttag påverkar vattentäkten vid Viggesnäs. | Ärendet hanteras i separat ansökan. Vattnet återförs till Dalälven vilket | | x | | |

| | | | | | | |
|--|---|---|---|--|--|--|
| | | bibehåller vattenbalansen. | | | | |
| Ytvatten | Recipient för enskilda avlopp | Påverkas positivt då planen leder till mindre näringsläckage till känsliga recipienter. Bidrar till att nå miljö kvalitetsnormerna. | x | | | |
| Dricksvatten och avlopp | Vattentäcker och centraliserad rening av spillvatten i Brunna. | Tryggad vattentillgång och betydligt bättre spillvattenrening. | x | | | |
| Kommentarer: | Planen innebär i huvudsak positiva åtgärder för ytvatten och grundvatten. Vattenledningar kommer dras i sjöar vilket inte innebär någon direkt påverkan men kräver ansökan om vattenverksamhet. | | | | | |
| Parametrar som inte är relevanta eller bedömts inte påverkas av planen | Dagvatten | | | | | |

| Hälsa och säkerhet | Platsen | Påverkan | + | 0 | - | BMP |
|--|---|--|---|---|---|-----|
| Föroreningar i luft, mark eller vatten | Centraliserad rening av spillvatten. Mindre reningsverk avvecklas. Enskilda avlopp ersätts med kommunalt avlopp. | Minskade transporter från slamkörning (och kemikalier från reningsverk – ökar inte kem.anv. i motsv. grad i Brunna?) samt minskad näringsläckage i känsliga recipienter. | x | | | |
| Buller & Vibrationer | - | - | | x | | |
| Trafiksäkerhet & Farligt gods | Centraliserad rening av spillvatten. Små reningsverk avvecklas. | Centraliserad transport av kemikalier och slam. | x | | | |
| Brand & Explosion | - | - | | x | | |
| Risk för översvämning - | Finns risk för översvämning inom vissa områden i | En kartläggning och riskbedömning görs i planen som ligger till | x | | | |

| | | | | | | |
|---|--|---|---|---|--|--|
| skyfall eller stigande havsnivåer | dagsläget, framför allt i centrala Hedemora stad. Plan saknas i dagsläget. | grund för framtida åtgärder och rekommendationer gällande skyfall och översvämning i översiktsplanen. | | | | |
| Risk för ras, skred, erosion eller sedimentation - geotekniska förhållanden | Riskområden för skred finns inom stora delar av kommunen. | Planen ger underlag för framtida skyfallsåtgärder. | x | | | |
| Radon | - | - | | x | | |
| Strålning, EMF | - | - | | | | |
| Ljus & Skuggning | - | - | | x | | |
| Djurhållning & Allergener | - | - | | x | | |
| Lukt | - | - | | x | | |
| Avfall & Återvinning | - | - | | x | | |
| Energiförsörjning | - | - | | x | | |
| Kommentarer: | Planen har generellt positiva konsekvenser för att motverka föroreningar av mark och vatten. Då planen kommer att innehålla en skyfallsplan som kan ligga till grund för framtida åtgärder får detta indirekt positiva konsekvenser för skyfall, översvämning, ras, skred och erosion. | | | | | |
| Parametrar som inte är relevanta eller bedömts inte påverkas av planen | Buller & vibrationer, Brand & explosion, Radon, Ljus & skuggning, Djurhållning & allergener, Lukt, Avfall & återvinning, Energiförsörjning | | | | | |

| | | | | | | |
|--------------------------------|---------|----------|---|---|---|-----|
| Lagar, kommunala styrdokument, | Platsen | Påverkan | + | 0 | - | BMP |
|--------------------------------|---------|----------|---|---|---|-----|

| EG:s miljölågstiftning (exempelvis vattendirektivet och andra riktlinjer) | | | | | | |
|---|---|---|---|---|--|--|
| Fördjupad översiktsplan | Flera fördjupade översiktsplaner finns i kommunen | Planen blir ett underlag för framtida översiktsplanering och fördjupade översiktsplaner | x | | | |
| Översiktsplan | Gällande översiktsplan antogs 2016 och kommunen arbetar nu med en ny översiktsplan | Planen blir ett underlag för framtida översiktsplanering | x | | | |
| | | | | | | |
| Miljökvalitetsnormer för vatten (vattendirektivet) | Centraliserad rening av spillvatten. Små reningsverk avvecklas. Enskilda avlopp ersätts med kommunalt avlopp. | Utsläpp av näringsämnen till mindre recipienter från enskilda avlopp upphör vilket ger bättre vattenstatus. En mycket bättre spillvattenrening i det centrala reningsverket minskar näringsbelastningen i Dalälven. | x | | | |
| Miljökvalitetsnormer för luft (luftkvalitetsdirektivet) | - | - | | x | | |
| Sveriges miljömål | Planen berör målen: Levande sjöar och vattendrag, God bebyggd miljö och Ingen övergödning. | En centraliserad spillvattenrening av enskilda avlopp är positivt för den ekologiska och kemiska statusen i sjöar och vattendrag. Skyfallsplanen och Dagvattenplanen som | x | | | |

| | | | | | | |
|--|---|---|--|---|--|--|
| | | ingår i Vattentjänstplanen bidrar med underlag för en bättre bebyggd miljö. | | | | |
| Grönstrukturplan & naturvårdsprogram | - | - | | x | | |
| Kulturmiljö- program | - | - | | x | | |
| Planprogram | - | - | | x | | |
| Gällande detaljplan | - | - | | x | | |
| Andra planer eller programs miljöpåverkan | - | - | | x | | |
| Förekomst av verksamheter som medför risk för omgivningen i eller i närheten av planområdet | - | - | | x | | |
| Miljöpåverkan av överordnade projekt | - | - | | x | | |
| Utnyttjande av mark- och vattenområden | - | - | | x | | |
| Kommentarer: | | | | | | |
| Parametrar som inte är relevanta eller bedömts inte påverkas av planen | Miljökvalitetsnormer för luft (luftkvalitetsdirektivet), Grönstrukturplan & naturvårdsprogram, Kulturmiljöprogram, Planprogram, Gällande detaljplan, Andra planer eller programs miljöpåverkan, Förekomst av verksamheter som medför risk för omgivningen i eller i närheten av planområdet, Miljöpåverkan av överordnade projekt, Utnyttjande av mark- och vattenområden | | | | | |

| Ställningstagande | Ja | Nej |
|--|---|-----|
| Är bedömningen av effekterna av stor osäkerhet? | | x |
| Är effekterna varaktiga eller oåterkalleliga? | | x |
| Nödvändiga åtgärder för att motverka att planens genomförande skapar betydande miljöpåverkan | Specifika åtgärder hanteras i specifika miljöbedömningar, ansökan om vattenverksamhet eller andra ansökningar samt kulturmiljösamråd. | |
| Ställningstagande | Planen bedöms inte medföra en betydande miljöpåverkan. | |

Miljö- och samhällsbyggnadsförvaltningen

Olle Söderström

planarkitekt

Ulf Ljusteräng

Miljöinspektör