

# Trygghet- och likabehandlingsplan mot diskriminering och kränkande behandling för Vuxenbildningen i Hedemora 2024-2025



TRYGGHET- OCH LIKABEHANDLINGSPLANEN GÄLLER FÖR ALLA ELEVER INOM GRUNDLÄGGANDE  
VUXENUTBILDNING (FLEXEN), GYMNASIAL VUXENUTBILDNING (FLEXEN),  
SAMHÄLLSORIENTERING, KOMVUX SOM ANPASSAD UTBILDNING OCH UTBILDNING I SVENSKA  
FÖR INVANDRARE (SFI) I HEDEMORA KOMMUN.

# Innehåll

|   |   |
|---|---|
| <b>Kontaktuppgifter</b>   | <b>1</b>                                  |
| <b>Vår vision</b>   | <b>2</b>                                  |
| <b>Bakgrund</b>   | <b>2</b>                                  |
| <b>Roller i Vuxenutbildningens trygghet- och likabehandlingsarbete</b>  | <b>3</b>                                  |
| <i>Huvudmannens ansvar</i>  | 3   |
| <i>Rektors ansvar</i>   | 3   |
| <i>Personalens ansvar</i>   | 3   |
| <i>Elevernas ansvar</i>   | 4   |
| <b>Trivsel</b>  | <b>4</b>                                  |
| <i>Ordningsregler gällande rökning, droger och alkohol</i>  | 4   |
| <i>Trivselregler</i>  | 4   |
| <b>Uppföljning och utvärdering av föregående års trygghet- och likabehandlingsplan</b>                        | <b>4</b>                                  |
| <i>Uppföljning och utvärdering</i>  | <i>Fel! Bokmärket är inte definierat.</i> |
| <i>Information om trygghetsarbetet</i>  | 5   |
| <i>Elevernas delaktighet i trygghetsarbetet</i>   | 5   |
| <i>Elevens rättighet till stöd när den känner sig kränkt.</i>   | 7   |
| <b>Kartläggning och nulägesanalys</b>   | <b>8</b>                                  |
| <b>Mål och konkreta åtgärder för att förebygga diskriminering och främja lika rättigheter och möjligheter</b> | <b>9</b>                                  |
| <i>Kön</i>  | 9   |
| <i>Könsöverskridande identitet eller uttryck</i>  | 9   |
| <i>Etnisk tillhörighet</i>  | 10  |
| <i>Religion eller annan trosuppfattning</i>   | 11  |
| <i>Funktionsnedsättning</i>   | 12  |
| <i>Sexuell läggning</i>   | 13  |
| <i>Ålder</i>  | 13  |
| <b>Förebygga kränkande behandling</b>   | <b>15</b>                                 |
| <b>Upptäcka</b>   | <b>16</b>                                 |
| <b>Om elev kränkt elev</b>  | <b>16</b>                                 |
| <b>Om personal kränkt elev</b>  | <b>16</b>                                 |
| <b>Rutiner för utredning, åtgärder, dokumentation och uppföljning</b>   | <b>16</b>                                 |
| <b>Uppföljning och utvärdering av trygghetsplanen</b>   | <b>18</b>                                 |
| <i>Utvärdering</i>  | 18  |
| <b>Alla elever har samma rättigheter i skolan</b>   | <b>19</b>                                 |
| <b>Vad betyder orden?</b>   | <b>19</b>                                 |

# Kontaktuppgifter

---

Rektor Mostafa Geha, 0225-345 62, e-post: [mostafa.geha@hedemora.se](mailto:mostafa.geha@hedemora.se)

Samordnare SFI Anna-Lena Davidsson, 0225-344 49, [anna-lena.davidsson@hedemora.se](mailto:anna-lena.davidsson@hedemora.se)

# Vår vision

---

**På Vuxenutbildningen i Hedemora ska alla känna sig väl bemötta, trygga och respekterade, utifrån demokratiska värderingar och de mänskliga rättigheterna.**



## Bakgrund

---

Från och med 1 januari 2009 regleras likabehandlingsarbetet i:  
Diskrimineringslagen 2008:567  
6 kap. i Skollagen (2010:800).

En likabehandlingsplan enligt 3 kap. 16 § diskrimineringslagen (2008:567) och en plan mot kränkande behandling enligt 6 kap. 8 § skollagen (2010:800) ska upprättas, följas upp och ses över under medverkan av eleverna vid den verksamhet där planen gäller. Utformningen och omfattningen av elevernas deltagande ska anpassas efter deras ålder och mognad. Förordning (2011:681).

Diskrimineringslagen ska verka mot diskriminering vad gäller:

- kön
- könsöverskridande identitet eller uttryck
- etnisk tillhörighet
- religion eller annan trosuppfattning
- funktionsnedsättning
- sexuell läggning
- ålder

Att främja likabehandling handlar bland annat om att skaffa sig kunskaper kring varje specifik diskrimineringsgrund och det som utgör kränkande behandling. Dokumentet innefattar planen mot kränkande behandling och likabehandlingsplan.

# Roller på Vuxenutbildningen i Hedemora trygghet- och likabehandlingsarbete

---

## Huvudmannens ansvar

- Hedemora kommun är ansvarig för att det upprättas en plan för de åtgärder som behövs för att förebygga och förhindra kränkande behandling av elever och att dessa genomförs.
- Hedemora kommun är ansvarig för att personalen fullgör sina skyldigheter enligt lagen.
- Hedemora kommun är skyldig att snabbt utreda anmäld kränkning.

## Rektors ansvar

- På Vuxenutbildningen är det rektor som är ansvarig för att en Trygghet- och likabehandlingsplan upprättas och i den ska det tydligt framgå vilka åtgärder och aktiviteter som genomförs.
- Vuxenutbildningens Trygghet- och likabehandlingsplan ska upprättas en gång om året och under året kontinuerligt utvärderas och utvecklas i samråd med personal och elever, på arbetsplatsträffar, elevrådsmöten och i klassrum.
- Vid introduktion av ny personal ska rektor informera om Vuxenutbildningens Trygghet- och likabehandlingsplan.
- När rektor får kännedom om att en elev anser sig blivit utsatt för kränkande behandling ska det omgående anmälas till huvudmannen. Uppföljning sker enligt skollagen.

## Personalens ansvar

- Personalen på Vuxenutbildningen ska vara delaktiga i arbetet med Trygghet- och likabehandlingsplanen samt följa den.
- Personalen ska vara medveten om de normer och värderingar som de förmedlar. De ska respektera och bemöta andra på det sätt som förväntas utifrån demokratiska värderingar och de mänskliga rättigheterna.
- Vid introduktion av nya elever och kontinuerligt ska personalen informera om Vuxenutbildningens Trygghet- och likabehandlingsplan på ett utifrån elevgrupp lämpligt sätt.
- Vid kännedom om kränkande behandling ska personalen omgående aktivt reagera och agera.
- Personalen ansvarar för att dokumentera misstänkt kränkning och vidtagna åtgärder.
- Personalen ser till att rektor får kopia på dokumentationen.

## Elevernas ansvar

- Eleverna på Vuxenutbildningen ska vara delaktiga i arbetet med Trygghet- och likabehandlingsplanen samt följa den.
- Eleverna ska reflektera över egna normer och värderingar. De ska bemöta andra på ett respektfullt sätt utifrån demokratiska värderingar och de mänskliga rättigheterna.
- Eleverna vid Vuxenutbildningen ska berätta för personalen när det förekommer misstänkt kränkande behandling.
- Eleverna ska vara delaktiga i utformning av trivselregler, samt respektera och följa trivsel- och ordningsregler.

# Trivsel

---

## Ordningsregler gällande rökning, droger och alkohol

- Förbjudet att röka, använda droger och dricka alkohol inom skolans område
- Förbjudet att komma till skolan påverkad av droger eller alkohol

## Trivselregler

*Dessa regler är framtagna genom elevrådet.*

Klassrum:

- Ha mobilen på ljudlös eller avstängd under lektion
- Säg till din lärare om du väntar på ett viktigt samtal
- Använd inte parfym
- Respektera allas åsikter. Undvik politiska och religiösa diskussioner.
- Prata inte högt på lektioner och raster för att det ska vara lugnt.
- När du lånar böcker, lämna tillbaka dem hela och fina. Glöm inte CD-skivan.
- Kom i tid till lektioner och var väl förberedd
- Inga ytterkläder i klassrummet
- Ej privat marknadsföring i skolan

Köket:

- Diska och håll rent efter dig i köket

Datasalen:

- När du använder datorer och Ipads gör rent dem efter dig

## Information om trygghetsarbetet

**Mål:** All personal och alla elever ska få information om Trygghet- och likabehandlingsplanen och de lagar som ligger till grund för planen.

### Aktiviteter för att nå målen

| Åtgärd   | Tidpunkt   | Ansvar                             |
|--|--|------------------------------------|
| Likabehandlingsgruppen går igenom planen med all personal          | Vid första arbetsplatsträffen efter planens fastställande      | Rektor och likabehandlingsgruppen. |
| Information till nyanställda                                       | Vid anställningens början                                      | Rektor                             |
| Information till nya elever  | Vid första lämpliga introduktions- och/eller lektionstillfälle | Rektor                             |
| Planen finns på Vuxenutbildningens hemsida                         | Alltid   | Rektor och ansvarig för hemsida    |
| Planen finns på verksamhetens olika anslagstavlor i respektive hus | Alltid   | Ansvarig personal i respektive hus |
| Information till eleverna  | Fortlöpande  | Rektor och ansvarig pedagog        |

**Utvärdering:** *Tidpunkt:* Kontinuerligt under hela året med avslut i december **Ansvarig:** *Rektor*

## Elevernas delaktighet i trygghetsarbetet

**Mål:** Eleverna ska vara delaktiga i verksamhetens trygghetsarbete

### Aktiviteter för att nå målen

| Åtgärd  | Tidpunkt                                 | Ansvar            |
|---|--|-------------------|
| Ansvarig personal går igenom och diskuterar planen med eleverna | Integrera kontinuerligt i undervisningen | Ansvarig personal |
| Eleverna informeras om ordningsreglerna                         | Vid kursstart                            | Ansvarig pedagog  |

|   |                   |                   |
|---|-------------------|-------------------|
| Eleverna är med på olika sätt och konkretiserar innehållet i planen | Under studietiden | Ansvarig personal |
| Trivsel och ordningsregler finns i klassrummet                      |                   | Ansvarig personal |

### Utvärdering av 2019 års arbete

Personalen har kontinuerligt arbetat med planen i undervisningen, och med elevinflytande i klasserna.





## Elevers rättighet till stöd när den känner sig kränkt.

**Mål:** Eleven får stöd när den känner sig kränkt

**Aktiviteter för att nå målen:**



| Åtgärd  | Tidpunkt   | Ansvar                          |
|---|--|---------------------------------|
| Eleverna ska känna till vem de kan vända sig till vid kränkning     | Vid kursstart  | All personal                    |
| Eleverna ska känna till vem som är rektor och hur rektor nås        | Vid kursstart  | Rektor                          |
| När ett ärende kommer till personalens kännedom inleds en utredning | Senast följande dag efter att ärendet kommer till skolans kännedom | Ansvariga pedagoger och rektor. |

### Utvärdering av 2019 års arbete

Inget ärende om kränkning uppkom under 2019.

# Kartläggning och nulägesanalys

**Mål med kartläggning:** Att undersöka om diskriminering och kränkande behandling förekommer på skolan

## Aktiviteter för att nå målen

| Åtgärd  | Tidpunkt  | Ansvar  |
|---|---|---|
| Samtal kring de sju diskrimineringspunkterna  | Fortlöpande i undervisningen                                | Ansvarig pedagog och rektor                                 |
| Personal deltar i utvärdering och revidering av planen  | Kontinuerligt   | All personal  |
| Eleverna deltar vid utvärdering av trygghetsarbetet   | Resultatet av den årliga elevenkäten diskuteras i grupperna | Ansvarig pedagog  |
| Eleverna svarar på enkät om inflytande och pedagogiskt ledarskap  | En gång per år  | Ansvarig pedagog, samordnare SFI och utbildningsledare (YH) |
| Eleverna svarar på enkät om trygghet och trivsel  | En gång per år  | Ansvarig pedagog, samordnare SFI och utbildningsledare (YH) |
| Rapporterade kränkningar och vidtagna åtgärder dokumenteras och diarieförs  | Vid aktuellt ärende   | Rektor  |
| Analys av rapporterade kränkningar och vidtagna åtgärder som dokumenterats och diarieförts                          | Inför utvärdering och revidering av ny plan                 | Rektor  |
| Personalen gör en genomgång av skolans rutiner och regler för att förhindra strukturell och indirekt diskriminering | Fortlöpande under året                                      | All personal  |

|   |             |              |
|---|-------------|--------------|
| Personalen dokumenterar iakttagelser och reflektioner kring likabehandling. Ex. iakttagelser i klassrum, lärarens roll... | Fortlöpande | All personal |
|---|-------------|--------------|

#### Utvärdering av 2019 års arbete

|   |
|---|
| Diskussioner kring trygghet- och likabehandling och inflytande har förts i klasserna. |
|---|

## Mål och konkreta åtgärder för att förebygga diskriminering och främja lika rättigheter och möjligheter



### Kön

**Mål:** Ingen ska bli diskriminerad eller kränkt p.g.a. sitt kön. Vi ska ha en verksamhet som genomsyras av jämställdhet. Alla pedagoger ska sträva efter att alla elever får lika mycket talutrymme och behandlas lika i klassrummet.

### Könsöverskridande identitet eller uttryck

**Mål:** Alla elever ska känna sig trygga i sin könsidentitet. Alla elever ska förstå och acceptera att det inte är tillåtet att uttrycka sig kränkande vad gäller könsöverskridande identitet och uttryck.

#### Främjande aktiviteter

| Åtgärd  | Tidpunkt      | Ansvar                          |
|---|---------------|---------------------------------|
| Personalen planerar verksamheten utifrån ett jämställdhetsperspektiv        | Kontinuerligt | All personal                    |
| Personalen ger alla elever lika stort talutrymme i klassrummet.             | Kontinuerligt | Ansvarig personal i klassrummet |
| Personalen ger alla elever lika stort inflytande och utrymme i verksamheten | Kontinuerligt | Ansvarig personal               |

|   |  |                   |
|---|--|-------------------|
| Diskutera könsroller, jämställdhet och relationer   | Kontinuerligt                                | Ansvarig personal |
| Informera om och medvetandegöra könsroller  | Kontinuerligt                                | Ansvarig personal |
| Arbeta med material som exempelvis filmer och texter som belyser könsroller, genus och kulturmönster i den svenska samhällsutvecklingen | Regelbundet i undervisningen med varje grupp | Ansvarig personal |
| Rörelsepass för samtliga SFI-elever samt personal oberoende av kön, ålder, religion etc.  | En gång i veckan                             | Ansvarig personal |

#### Utvärdering av 2019 års arbete

Arbetet har genomförts i grupperna. Rörelsepassen har varit mycket uppskattade och fortlöper under 2020.

### Etnisk tillhörighet

**Mål:** På Vuxenutbildningen i Hedemora ska alla, elever och personal, känna sig väl bemötta, trygga och respekterade utifrån den demokratiska värdegrund som den svenska skolan vilar på.



#### Främjande aktiviteter

| Åtgärd   | Tidpunkt                  | Ansvar           |
|--|---------------------------|------------------|
| I undervisningen på Särsvux pratar vi om och visar vilka likheter och olikheter som finns mellan människor | Integrerat i undervisning | Ansvarig pedagog |

|  |                             |                  |
|--|-----------------------------|------------------|
| På Vuxenutbildningen jobbar vi informativt med att påvisa alla människors lika värde oavsett etnisk tillhörighet                     | Integrerat i undervisningen | Ansvarig pedagog |
| Personalen ansvarar vid behov för gruppindelningar i undervisningen för att motverka större grupperingar utifrån etnicitet och språk | Integrerat i undervisningen | Ansvarig pedagog |

### Utvärdering av 2019 års arbete

|                                     |
|-------------------------------------|
| Arbetet har genomförts i grupperna. |
|-------------------------------------|

### Religion eller annan trosuppfattning

**Mål:** Alla ska ha samma rättigheter, oavsett religion eller annan trosuppfattning utifrån den demokratiska värdegrund som den svenska skolan vilar på.



### Främjande aktiviteter

| Åtgärd   | Tidpunkt   | Ansvar   |
|--|--|--|
| Vi informerar om förväntad tolerans utifrån skolans trivselregler och den demokratiska värdegrunden                    | Samhällsorientering och kontinuerligt i undervisningen | Ansvarig pedagog med tolk, i undervisningen utan tolk  |
| Vi informerar om att det finns personer med olika religion, annan trosuppfattning samt personer utan trosföreställning | Samhällsorientering och kontinuerligt i undervisningen | Ansvarig personal med tolk, i undervisningen utan tolk |

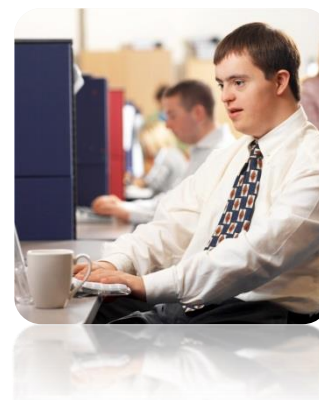
|   |                             |                   |
|---|-----------------------------|-------------------|
| Personalen ansvarar vid behov för gruppindelningar i undervisningen för att motverka större grupperingar utifrån religion eller annan trosuppfattning | Integrerat i undervisningen | Ansvarig personal |
|---|-----------------------------|-------------------|

### Utvärdering av 2019 års arbete

|                                    |
|------------------------------------|
| Arbetet har genomförts under året. |
|------------------------------------|

### Funktionsnedsättning

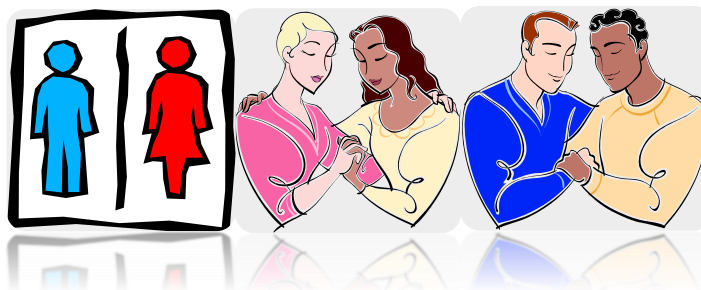
**Mål:** Alla ska ha samma rättigheter och möjligheter oavsett funktionsnedsättning. Alla elever och personal med funktionsnedsättning ska känna sig trygga i mötet med andra på skolan.



### Främjande aktiviteter

| Åtgärd   | Tidpunkt                      | Ansvar                                   |
|--|-------------------------------|--|
| Vi utgår från eleven med funktionsnedsättning när aktiviteter planeras   | Vid planering av verksamheten | All personal                             |
| Skollokalerna ska vara tillgängliga för alla med funktionsnedsättning och utrustade med nödvändiga hjälpmedel  | Kontinuerligt                 | Rektor                                   |
| Undervisningen ska vara anpassad för alla, t.ex. genom att planera in pauser, ge extra tid   | I den dagliga verksamheten    | Ansvarig pedagog samt rektor             |
| Se över våra lokaler så att de är anpassade för funktionsnedsättningar, t.ex. hörslingor, hjälpmedel vid synnedsättning, anpassningar för fysisk funktionsnedsättning          | Vid terminsstart              | Pedagogerna och sedan vidare till rektor |
| Aktivitetsdagar planeras utifrån elever med funktionsnedsättning. Olika alternativ erbjuds så att alla kan delta på lika villkor. Alternativen planeras i samråd med eleverna. | Vid aktivitetsdagar           | Ansvarig pedagog                         |

|  |  |   |
|--|--|---|
| Eleverna erbjuds möjlighet att berätta om en eventuell funktionsnedsättning                          | Vid ansökningstillfället och kursstart | SYV, samordnare SFI och ansvarig pedagog      |
| Information om psykisk ohälsa och vart man kan vända sig för hjälp                                   | Samhällsorientering                    | Asylhälsan och andra aktörer vi samverkar med |
| En temadag såsom ”Rocka sockorna” och/eller visning av filmen ”Hur många lingon finns det i världen” | Mars                                   | Ansvarig pedagog                              |



#### Utvärdering av 2019 års arbete

filmen ”Hur många lingon finns det i världen” visades och följdes upp genom diskussioner före och efter filmen.

#### Sexuell läggning

**Mål:** Att förmedla samhällets värdegrund till eleverna och rätten till likabehandling oavsett sexuell läggning.

#### Främjande aktiviteter

| Åtgärd   | Tidpunkt                       | Ansvar            |
|--|--------------------------------|-------------------|
| Diskutera olika familjebildningar  | Kontinuerligt i undervisningen | Ansvarig personal |
| Information om människors rättigheter oavsett sexuell läggning eller könsidentitet i Sverige | Kontinuerligt i undervisningen | Ansvarig pedagog  |

#### Utvärdering av 2019 års arbete

Arbetet har genomförts under året.

## Ålder

**Mål:** Ingen ska bli diskriminerad eller kränkt p.g.a. sin ålder.

Främjande aktiviteter

| <b>Åtgärd</b>  | <b>Tidpunkt</b>               | <b>Ansvar</b> |
|--|-------------------------------|---------------|
| När vi planerar verksamheten ska personalen se till så att ingen utesluts från verksamheten pga. ålder | Vid planering av verksamheten | All personal  |



# Förebygga kränkande behandling

**Mål:** Alla elever ska känna sig trygga i skolan med de andra eleverna och personalen, på lektioner och raster.

Främjande aktiviteter:

| Åtgärd  | Tidpunkt                          | Ansvar                       |
|---|-----------------------------------|------------------------------|
| Eleverna på Flexen, SFI, Särvox, YH och yrkesutbildningar ska informeras om skolans ordningsregler  | Fortlöpande samt vid kursstart    | Ansvarig personal            |
| Personalen ansvarar vid behov för gruppindelningar  | Vid behov                         | All personal                 |
| Planen är en stående punkt på arbetsplatsträffar  | Varje möte                        | Rektor och ansvarig personal |
| Jobba med att medvetandegöra eleverna på Särvox vad som är ok/inte ok i mötet med andra elever, för att undvika att elever kränker andra elever | Återkommande på regelbunden basis | Ansvarig personal            |
| Pedagogen har ansvar för att det är arbetsro i klassrummet  | Vid klassrumsarbete               | Ansvarig pedagog             |
| All personal är väl bekant med skolans ordningsregler och konsekvent i sitt handlande   | Kontinuerligt                     | All personal                 |

## Utvärdering av 2019 års arbete

Arbetet med elevernas inflytande och trygghet- och likabehandling har gjorts i klasserna under året samt genom enkät.

# Upptäcka

---

**Mål:** På Vuxenutbildningen i Hedemora ska vi aktivt arbeta mot diskriminering och kränkande behandling. Detta ska prägla hela verksamheten.

**Främjande och förebyggande aktiviteter:**

All personal i skolan ska arbeta för att främja likabehandling och för att motverka diskriminering. Personalen visar konsekvent att vi inte accepterar intolerans t. ex. genom att genast reagera när sådant händer.

## Om elev kränkt elev

---

Om du som elev blir illa behandlad, känner dig utsatt eller otrygg, tala med en personal på skolan som du känner förtroende för, och berätta vad du upplevt. Berätta också gärna om du ser att en annan elev på skolan far illa.

## Om personal kränkt elev

---

Om du som elev blir illa behandlad eller kränkt av en personal, tala med någon annan personal på skolan som du känner förtroende för. Du kan också vända dig till rektor.

## Rutiner för utredning, åtgärder, dokumentation och uppföljning

---

När ett ärende kommer till vår kännedom inleds normalt redan samma dag eller senast följande dag en utredning och det beslutas om vilka lärare som ansvarar för arbetet.

Arbetsgång vid misstänkt kränkande behandling.


1. Vid misstanke om diskriminering, trakasserier eller kränkande behandling kontaktar den som får kännedom om saken närmast berörd personal på Vuxenutbildningen i Hedemora.
2. Personalen initierar utredning och samtal med berörda elever snarast, helst samma dag.
3. Dokumentationen beskriver vad som har hänt, vilka som var inblandade, vilken överenskommelse som gjordes, när uppföljning ska ske samt av skolan vidtagna åtgärder. Dokumentations mall finns som bilaga och under gemensam (G:).


4. Samtalen ska leda till en överenskommelse om hur kränkningen inte ska upprepas.
5. Personalen kontaktar och överlämnar dokumentationen till rektor.
6. Uppföljning ska alltid ske inom 2 veckor. Uppföljningen skrivs in i tidigare upprättad handling.
7. Om problemet inte upphör meddelas rektor, som har ansvar för fortsatta åtgärder. Detta leder till samrådsmöte med berörda parter, men kan också leda till avstängning eller polisanmälan.
8. Varje ärende dokumenteras och handläggningen utvärderas av ansvarig personal.

#### Arbetsgång vid anmälan om att en personal kränkt elev på Vuxenutbildningen i Hedemora

1. Rektor eller annan personal lämnar omgående en rapport till förvaltningsledningen. En utredning påbörjas samma dag eller senast dagen efter det att ärendet uppstått.
2. Rektor genomför ett samtal med berörd elev. Med i rummet finns även en sekreterare, vilken har rollen som observatör.
3. Rektor genomför samtal med berörd personal. Personalen informeras om rätten att anlita ett fackligt ombud som stöd.
4. En rapport formuleras där en analys och en bedömning ska finnas med. Vid behov upprättas en handlingsplan.
5. Förvaltningsledningen informeras om den bedömning som rektor gjort.
6. Rektor tar i samråd med förvaltningsledningen ställning till om fackligt ombud ska informeras.
7. Rektor följer upp ärendet med eleven och personalen var för sig, först två gånger med en veckas mellanrum och därefter en gång i månaden vid två tillfällen.
8. Utredning, handlingsplaner och samtal dokumenteras.

Om problemet inte blir löst av verksamheten kan eleven vända sig till:

 Barn- och elevombudet 08-586 080 00, [beo@skolinspektionen.se](mailto:beo@skolinspektionen.se),  
<http://www.skolinspektionen.se/sv/BEO/>

 08-120 20 700, [do@do.se](mailto:do@do.se), [www.do.se](http://www.do.se)

 Skolinspektionen 08-586 080 00, [www.skolinspektionen.se](http://www.skolinspektionen.se)

# Uppföljning och utvärdering av trygghetsplanen

## Uppföljning - Datainsamling

| Aktivitet  | Tidpunkt   | Ansvar  |
|--|--|---|
| Elevenkät  | En gång per år   | Samordnare SFI, utbildningsledare (YH) samt pedagoger |
| Dokumentation av händelser   | När händelse inträffat   | Ansvarig personal                                     |
| Pedagogiska planeringar  | Inför arbeten med eleverna   | Ansvarig pedagog                                      |
| Minnesanteckningar från arbetsplatsträffar   | Kontinuerligt  | Personalen  |
| Uppföljning av tidigare års plan genom anteckningar från olika aktivitetens genomförande | Kontinuerliga anteckningar efter aktivitet i planen. Uppföljning på studiedagen i november | All personal  |

## Utvärdering

| Aktivitet                               | Tidpunkt                           | Ansvar            |
|---|------------------------------------|-------------------|
| Utvärdering av material och aktiviteter | Efter en aktivitetens genomförande | Ansvarig personal |

# Alla elever har samma rättigheter i skolan

---

Kvinnor och män oavsett könsidentitet eller könsuttryck, etnisk tillhörighet, religion eller annan trosuppfattning, funktionsnedsättning, sexuell läggning eller ålder har alla samma rättigheter i skolan. Ingen människa får utsättas för kränkande behandling. I Diskrimineringslagen står det att ingen människa får behandlas sämre än någon annan på grund av deras kön, könsidentitet eller könsuttryck, etnisk tillhörighet, religion eller annan trosuppfattning, funktionsnedsättning, sexuell läggning eller ålder.

## Vad betyder orden?

---

### *Diskriminering*

Diskriminering är när en människa blir sämre behandlad än någon annan på grund av dennes kön, könsidentitet eller könsuttryck, etnisk tillhörighet, religion eller annan trosuppfattning, funktionsnedsättning, sexuell läggning eller ålder.

### *Indirekt diskriminering*

Indirekt diskriminering kan ske om alla behandlas lika. En regel eller rutin i skolan kan verka neutral, men kan missgynna någon elev på ett sätt som har samband med kön, könsidentitet eller könsuttryck, etnisk tillhörighet, religion eller annan trosuppfattning, funktionsnedsättning och ålder

### *Etnisk tillhörighet*

Etnisk tillhörighet är när människor tillhör en grupp med samma nationella eller etniska ursprung, hudfärg eller annat liknande förhållande. Alla människor har en eller flera etniska tillhörigheter. Alla kan därför bli utsatta för etnisk diskriminering. Det är individen själv som bestämmer sin eller sina etniska tillhörigheter.

### *Funktionsnedsättning*

Funktionsnedsättning är bestående fysiska, psykiska eller begåvningsmässiga begränsningar av en människas sätt att fungera. Funktionsnedsättningen kan bero på skador eller sjukdomar. Skador eller sjukdomar som fanns vid födseln eller som har uppstått senare i livet. Det är något som en person har, inte något som en person är. Funktionsnedsättning kan märkas mer eller mindre i olika situationer. Det kan vara till exempel utvecklingsstörning, dyslexi, hörsel- eller synnedsättning, ADHD, Asperger syndrom, Down syndrom och mycket annat.

### *Hot*

Hot är att säga till någon att något obehagligt kommer att hända om personen inte gör som man säger.

### **Jämlikhet**

Jämlikhet är när alla människor har lika rättigheter och möjligheter.

### **Jämställdhet**

Jämställdhet är när kvinnor och män har samma möjligheter, rättigheter och skyldigheter inom livets alla områden.

### **Kränkande behandling**

Kränkande behandling är när en människa gör något mot någon annan för att kränka den andra personens värdighet. Det kan vara att retas, slag eller knuffar. Det kan vara hot, svordomar eller fula namn. Det kan vara att någon inte får vara med, grimaser när någon pratar, himla med ögonen eller att alla går när en viss person kommer. Det kan vara dumma teckningar, lappar, sms, fotografier eller meddelanden på internet. Det kan vara att någon gör sig rolig på någon annans bekostnad. Andra exempel på kränkande behandling kan vara nedsättande ryktesspridning eller förlöjliganden.

Det finns även kränkningar som är brottsliga handlingar, såsom olaga hot, hets mot folkgrupp och ofredande.

Det finns andra beteenden som av en elev kan uppfattas som kränkande, men som är en befogad tillrättavisning som har till syfte att upprätthålla ordning och god miljö. Detta är inte förbjudet i elevskyddslagen

### **Kön**

Kön är om du är kvinna eller man.

### **Könsidentitet eller könsuttryck**

Könsidentitet eller könsuttryck är en persons identitet eller uttryck i form av kläder, kroppsspråk, beteende eller annat liknande förhållande med avseende på kön. Alla människor har könsidentitet och könsuttryck.

### **Likabehandling**

Likabehandling är att alla elever har rätt att vara sig själva och bli behandlade med respekt av andra elever och personal. Respekten för alla människors lika värde är grunden i de mänskliga rättigheterna och ska främjas i skolan.

### **Rasism**

Rasism är att någon tycker att vissa människor är mindre värda än andra bara för att de har en viss hudfärg, kommer från ett visst land eller att de har en särskild kultur.

### **Religion och annan trosuppfattning**

Religion är tron på en gud eller högre makt. Tro som buddism, ateism och agnosticism är jämförbara med religion och omfattas av begreppet annan trosuppfattning.

**RFSL**

RFSL är Riksförbundet för homosexuella, bisexuella, transpersoners och queeras rättigheter

**Sexuell läggning**

Sexuell läggning är att vara bisexuell, heterosexuell eller homosexuell. Bisexuell är när någon kan bli kär i både en kvinna och en man. Heterosexuell är när en kvinna är kär i en man och när en man är kär i en kvinna. Homosexuell är när en kvinna är kär i en kvinna och när en man är kär i en man.

**Sexuella trakasserier**

Sexuella trakasserier är kränkningar som har med sex eller sådant som anspelar på sex att göra. Det kan vara ovälkomna beröringar och sexuell jargong.

**Tillgänglighet**

Tillgänglighet är att alla människor kan vara med på lika villkor i samhället. Det viktigt att skolan är tillgänglig. Information, lokaler och verksamheter ska anpassas så att alla kan ta del av dem, oavsett om man har en funktionsnedsättning eller inte.

**Trakasserier**

Trakasserier är när en människa kränker någon annans värdighet och det har att göra med kön, könsidentitet eller könsuttryck, etnisk tillhörighet, religion eller annan trosuppfattning, funktionsnedsättning, sexuell läggning eller ålder. Det kan vara att retas, frysa ut någon, slag eller knuffar. Det kan vara hot, svordomar eller fula namn. Det kan vara att någon inte får vara med, grimaser när någon pratar, himla med ögonen eller att alla går när en viss person kommer. Det kan vara dumma teckningar, lappar, sms, fotografier eller meddelanden på internet. Det kan vara att någon gör sig rolig på någon annans bekostnad.

**Trivsel**

Trivsel är när du har trevligt och känner dig nöjd och belåten.

**Trygghet**

Trygghet är när du är trygg- Du känner dig lugn och säker. Du är *inte* orolig.

**Våld**

Våld är att göra någon illa.

**Ålder**

Ålder är hur gammal du är.